



勞動統計櫥窗

日期：102 年 5 月 9 日

行政院勞工委員會統計處 聯絡人：王雅雲

聯絡電話：(02)8590-2906

兩性勞參率落差情形

2011 年我國女性勞動力參與率(以下簡稱勞參率)首次達 50.0%，已超過韓國及日本，回顧 10 年前(2001)年之 46.1%，係落後於亞洲主要國家。本篇藉由觀察近十年來兩性勞參率之變化，依教育程度及年齡別瞭解我國兩性勞參率落差之情形，並與亞洲主要國家及美國作比較，摘要分析如下：

一、10 年來我國女性勞參率逐年攀升，2011 年首次達 50.0%，兩性勞參率差距縮小為 16.7 個百分點。

2011 年我國女性勞參率首次達 50.0%，較 2001 年之 46.1%，增加 3.9 個百分點，10 年來女性參與勞動市場及有意願進入職場找工作的人增加了；2011 年男性勞參率為 66.7%，較 2001 年之 68.5%，則下降了 1.8 個百分點。其中在 2009 年時，因金融海嘯危機，男性勞參率較上年下降 0.7 個百分點，相較女性僅下降 0.1 個百分點，降幅較為明顯，2010 年之後景氣復甦，兩性勞參率因此回升。(詳如圖 1)

近年我國女性在教育水準提升下，加入勞動市場之情形日益普遍，10 年來兩性勞參率差距由 22.4 個百分點降為 16.7 個百分點，且教育程度愈高兩性差距漸減，2011 年國中及以下勞參率差距為 28.4 個百分點最多，大專及以上僅 6.1 個百分點，顯示隨教育程度的提高，女性投入職場的比率與男性愈近。(詳如圖 2)

10 年來各年齡層勞參率以 25-44 歲之青壯年由 79.7% 提升至 85.6%，增加 5.9 個百分點最多，主要是受女性大幅增加 12.2 個百分點所影響。就兩性勞參率差距，亦以 25-44 歲由 28.8 個百分點，下降至 16.4 個百分點，減少 12.4 個百分點最多。(詳如圖 3)

二、近 10 年來各國兩性勞參率差距呈縮小趨勢，我國係女性勞參率增幅大於男性減幅。

2011 年我國兩性落差為 16.7 個百分點，低於日本、韓國及新加坡，高於香港及美國。近 10 年亞洲主要國家及美國兩性勞參率差距均呈縮小趨勢。我國、新加坡及香港兩性差距分別下降 5.7 個百分點、7.5 個百分點及 6.8 個百分點較多，日本降低 3.5 個百分點，美國及韓國僅減少 2.2 及 1.6 個百分點。其中我國及新加坡均為女性勞參率增幅大於男性減幅，香港為女性增幅小於男性減幅，韓國女性增幅與男性減幅相當，日本及美國則均為女性減幅小於男性。(詳如圖 4)

三、我國中高齡者(45~64 歲)勞參率偏低，且兩性勞參率差距也較大。

2011 年我國 15-24 歲青少年勞參率為 28.6%，略高於韓國，低於香港、新加坡、日本、美國；25-44 歲青壯年勞參率為 85.6%，僅略低於新加坡，高於日本、美國、香港及韓國；45-64 歲中高年勞參率為 60.4%，低於美國及亞洲主要國家；65 歲以上老年勞參率為 7.9%，僅略高於香港之 6.2%，以韓國之 29.5% 最高，顯示我國以 25-44 歲參與勞動情形不亞於其他國家外，其餘年齡層相對偏低，且有較各國提早離開就業市場現象。(詳如圖 5)

按各年齡層兩性差異觀察，2011 年我國 45 至 64 歲兩性差距最大達 27 個百分點以上，係因我國女性 45 歲開始退離勞動市場且較男性快，50 歲以上勞參率低於 5 成 2，55 歲以上更降低至 3 成 5，香港、新加坡與我國同樣在 45-64 歲兩性差距最大。韓國及日本則以 30 至 39 歲兩性差距較大，分別為 36 及 29 個百分點以上，主要受女性婚育後有相當比率離開勞動市場影響所致，但 40 歲以後隨子女成長重返勞動市場，勞參率因而有明顯回升，兩性差距也因此減小；美國兩性差距在 30~39 歲最大，與日韓相同，惟差距較低為 18 個百分點。(詳如表 1)

圖 1、我國近十年來勞參率變化情形

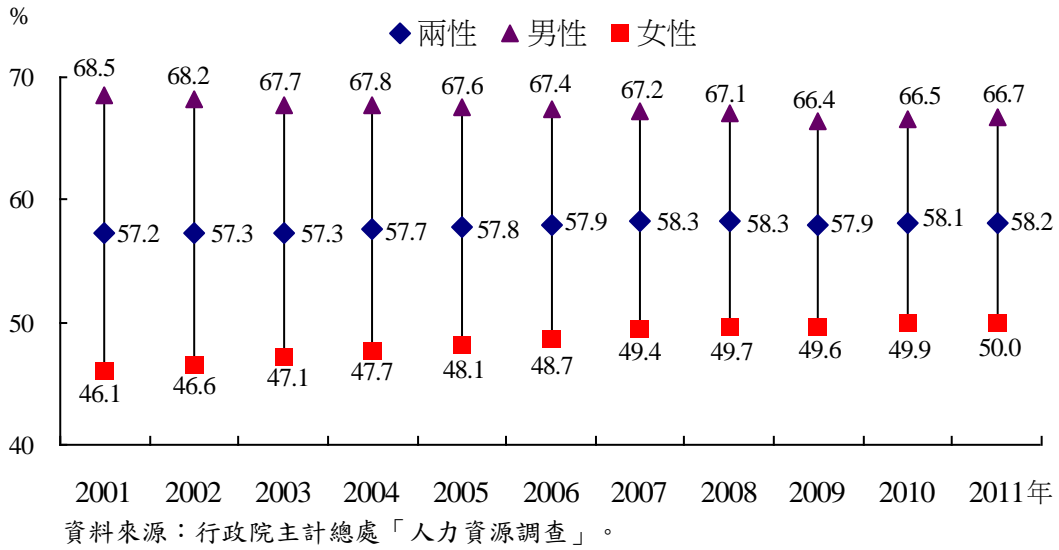


圖 2、近十年我國各教育程度勞參率性別落差情形

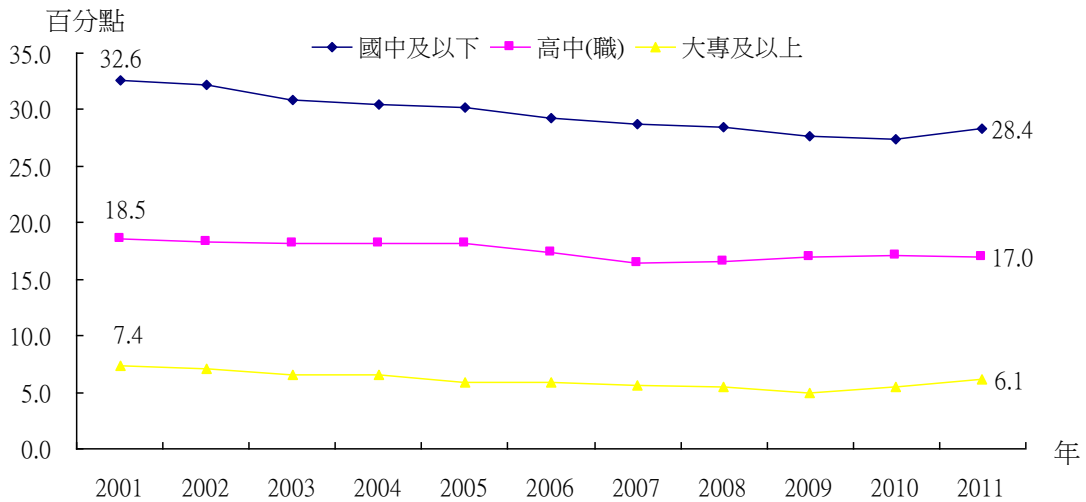


圖 3、近十年我國各年齡層勞參率性別落差情形

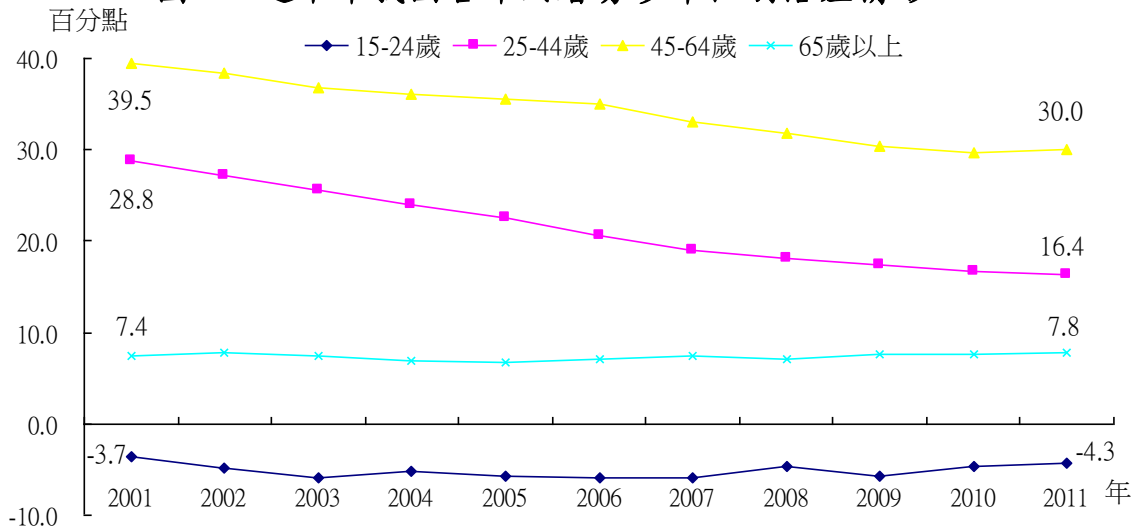
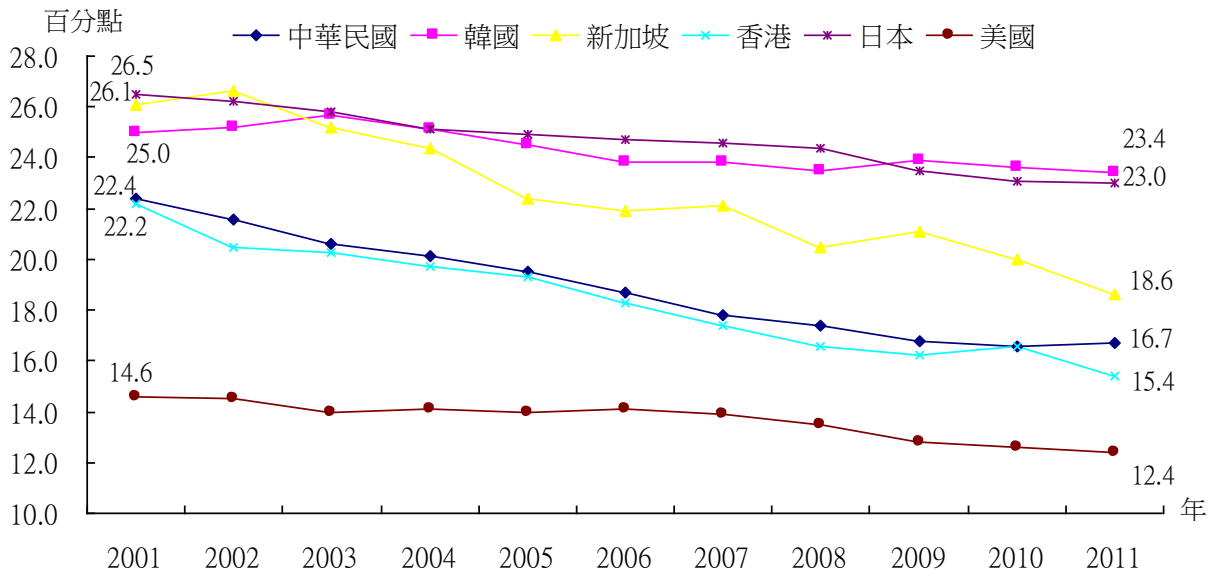


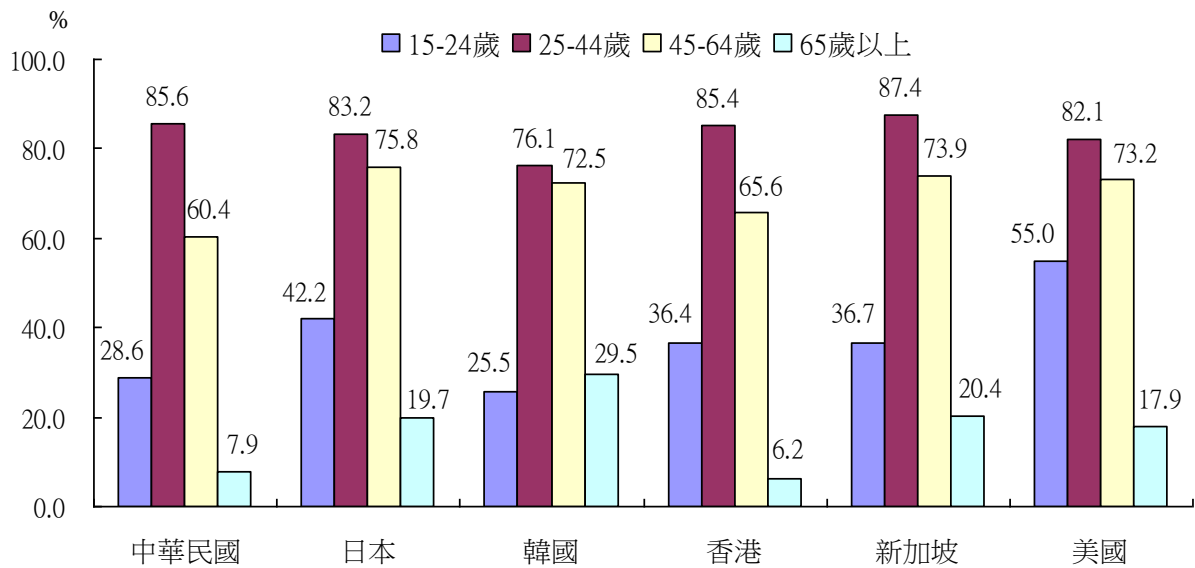
圖 4、各國勞參率性別落差情形



資料來源：本會「國際勞動統計」。

說明：勞參率性別落差＝男性勞參率－女性勞參率。

圖 5、2011 年各國不同年齡層勞參率情形



資料來源：本會「國際勞動統計」。

表 1、2011 年主要國家勞動力參與率

單位：%，百分點

項目別	中華民國			韓 國			日 本		
	男性	女性	兩性差距 (男-女) 百分點	男性	女性	兩性差距 (男-女) 百分點	男性	女性	兩性差距 (男-女) 百分點
總計	66.7	50.0	16.7	73.1	49.7	23.4	71.2	48.2	23.0
15-19 歲	8.9	8.4	0.5	6.3	9.0	-2.7	13.6	15.0	-1.4
20-24 歲	46.9	53.4	-6.5	42.3	52.3	-10.0	67.7	69.1	-1.4
25-29 歲	92.0	86.9	5.1	77.6	71.4	6.2	93.6	77.2	16.4
30-34 歲	94.6	77.5	17.1	91.6	55.4	36.2	96.1	67.6	28.5
35-39 歲	94.8	73.9	20.9	94.4	55.6	38.8	96.6	67.0	29.6
40-44 歲	94.1	72.0	22.1	94.3	65.7	28.6	96.6	71.0	25.6
45-49 歲	91.2	64.6	26.6	93.0	66.8	26.2	96.3	75.7	20.6
50-54 歲	82.7	51.9	30.8	90.4	62.3	28.1	95.6	72.6	23.0
55-59 歲	68.6	35.3	33.3	83.8	54.0	29.8	92.8	63.8	29.0
60-64 歲	46.4	18.4	28.0	72.2	42.2	30.0	75.6	45.8	29.8
65 歲以上	12.0	4.2	7.8	40.6	21.8	18.8	28.4	13.2	15.2

表 1、2011 年主要國家勞動力參與率(續)

單位：%，百分點

項目別	香 港			新 加 坡			美 國		
	男性	女性	兩性差距 (男-女) 百分點	男性	女性	兩性差距 (男-女) 百分點	男性	女性	兩性差距 (男-女) 百分點
總計	68.4	53.0	15.4	75.6	57.0	18.6	(1) 70.5	(1)58.1	12.4
15-19 歲	9.9	9.1	0.8	14.6	9.8	4.8	(2) 33.7	(2)34.6	-0.9
20-24 歲	61.1	62.1	-1.0	63.2	62.5	0.7	74.7	67.8	6.9
25-29 歲	93.9	87.5	6.4	91.8	86.7	5.1	87.8	74.4	13.4
30-34 歲	96.3	80.1	16.2	97.4	81.0	16.4	90.6	73.4	17.2
35-39 歲	96.7	73.5	23.2	97.7	77.6	20.1	91.5	73.7	17.8
40-44 歲	95.8	71.7	24.1	97.1	73.9	23.2	90.4	75.6	14.8
45-49 歲	94.6	68.3	26.3	96.0	71.5	24.5	88.1	76.5	11.6
50-54 歲	90.4	58.7	31.7	93.5	66.1	27.4	84.2	74.3	9.9
55-59 歲	78.1	42.8	35.3	85.7	55.1	30.6	78.2	67.7	10.5
60-64 歲	50.0	21.3	28.7	71.1	38.4	32.7	59.1	50.3	8.8
65 歲以上	10.5	2.3	8.2	30.9	11.9	19.0	22.8	14.0	8.8

資料來源：本會「國際勞動統計」。

說 明：(1)指 16 歲以上之勞參率。(2)指 16-19 歲勞參率。