



## 勞動統計櫥窗

日期：99年2月2日

行政院勞工委員會統計處

聯絡人：張智雄

聯絡電話：(02)85902901

### 98年就業服務統計

98年各公立就業服務機構、縣市就業服務據點及網際網路就業服務系統(就業e網)辦理就業服務，新登記求職人數計141萬4,541人，較上年增加26萬6,743人(或增23.24%)；新登記求才人數115萬4,993人，較上年增加15萬6,867人(或增15.72%)，平均每一位求職者有0.82個工作機會，低於97年之0.87個。求職就業率為39.49%，較上年增加1.78個百分點，求才利用率為57.58%，較上年減少0.49個百分點。

- 一、求職人數較多之職類為組裝體力工、文書佐理員、商店售貨員及展售說明人員：民眾求職較多的職類為組裝體力工21萬3,411人占15.09%、其次依序為文書佐理員13萬245人占9.21%，商店售貨員及展售說明人員5萬3,828人占3.81%。
- 二、求職人數以30~44歲者居多：就業服務求職人數以30~44歲者人數最多，達48萬8,277人占34.52%，25~29歲求職人數32萬4,536人占22.94%，20~24歲求職人數23萬9,459人占16.93%，合計20~44歲之求職人數達7成4；依教育程度分，高中(職)為55萬8,391人占39.47%最多，其次依序為大學以上37萬1,503人占26.26%，專科20萬2,274人占14.30%；另自91年起，大學以上尋求就業服務者，占求職人數之比率有逐年增加的趨勢，98年為26.26%已上升14.37個百分點。

- 三、求才人數較多之職類為組裝體力工、工商業銷售代表、商店受貨員及展售說明人員：98年事業單位向政府就業服務單位申請求才較多之職類，以組裝體力工 12 萬 3,951 人占 10.73% 居冠，其次依序為工商業銷售代表 9 萬 123 人占 7.80%，商店售貨員及展售說明人員 5 萬 5,887 人占 4.84%。
- 四、需求大於供給之職類為企業業務監督人員、工商業銷售代表、保全人員：求供倍數高表示求職者有較多工作機會，就廠商求才人數較多的前 20 個職類觀察，以企業業務監督人員求供倍數 3.15 倍最高、工商業銷售代表 2.54 倍次之，其餘各類人員則不超過 2 倍，以文書佐理員求供倍數 0.26 倍最低，換句話說每一個文書佐理員職缺約有 3.8 位求職競爭者。就媒合成功之求職就業率觀察，以電子設備裝修工的 52.7% 最高，其次為電子設備組裝工 47.8%，工業工程技術員 45.8%。
- 五、求職、求才未能推介及補實之原因：求職者認為自己未獲推介就業之原因以「與求職者就業意願不合」占 16.83% 最高，「本身條件不符」占 15.40%。求才機會未能補實原因以「求職者本身條件不合」占 11.26% 居首，而「雇主所提供條件不合」占 9.14%。

表 1、就業服務求才求職概況

單位：人、倍、%

項 目 別	97 年	98 年	較 97 年增減	
			實數	%(百分點)
新登記求職人數 (1)	1,147,798	1,414,541	266,743	23.24
新登記求才人數 (2)	998,126	1,154,993	156,867	15.72
求供倍數 (2) / (1)	0.87	0.82	-0.05	—
求職推介就業人數 (3)	432,854	558,536	125,682	29.04
求才僱用人數 (4)	579,594	665,002	85,408	14.74
求職就業率(%) (3) / (1)	37.71	39.49	—	1.78
求才利用率(%) (4) / (2)	58.07	57.58	—	-0.49

說明：求供倍數=求才人數/求職人數，為每位求職者之工作機會。

表 2、98 年求職人數-按教育程度及性別分

單位：人、%

項目別	合計	國小以下	國中	高中(職)	專科	大學以上
合計	1,414,541	99,880	182,493	558,391	202,274	371,503
%	100.00	7.06	12.90	39.47	14.30	26.26
男	733,844	44,155	105,038	295,618	102,823	186,210
%	100.00	6.02	14.31	40.28	14.01	25.37
女	680,697	55,725	77,455	262,773	99,451	185,293
%	100.00	8.19	11.38	38.60	14.61	27.22

表 3、歷年求職人數-按教育程度分

單位：人、%

項目別	求職人數	合計	國小以下	國中	高中(職)	專科	大學以上
91 年	442,573	100.00	8.96	13.91	44.98	20.25	11.89
92 年	450,079	100.00	9.15	14.52	45.44	18.52	12.38
93 年	547,745	100.00	11.47	14.46	42.37	18.12	13.58
94 年	580,020	100.00	9.11	13.15	43.17	18.77	15.80
95 年	760,680	100.00	7.47	12.55	43.61	16.77	19.60
96 年	904,663	100.00	6.61	12.46	43.11	15.67	22.15
97 年	1,147,798	100.00	6.02	12.46	42.41	15.05	24.06
98 年	1,414,541	100.00	7.06	12.90	39.48	14.30	26.26

表 4、98 年就業服務概況-按職類分

求才序位	職業名稱	求才人數 (人)	求職人數 (人)	求供倍數	求職就業率
1	組裝體力工	123,951	213,411	0.58	42.9
2	工商業銷售代表	90,123	35,472	2.54	38.3
3	商店售貨員及展售說明人員	55,887	53,828	1.04	39.0
4	電子設備組裝工	42,750	39,830	1.07	47.8
5	工業工程技術員	42,264	34,728	1.22	45.8
6	環境清潔維護工及有關體力工	41,485	35,828	1.16	42.7
7	文書佐理員	34,469	130,245	0.26	36.4
8	餐飲服務人員	31,996	44,440	0.72	35.7
9	保全人員	31,537	22,550	1.40	40.1
10	接待員及服務臺事務人員	30,228	32,777	0.92	34.7
11	工具機操作工	27,831	25,477	1.09	44.4
12	辦公廳、旅館及其他場所傭工及清潔工	25,254	50,281	0.50	40.9
13	行政秘書及有關助理專業人員	21,665	52,861	0.41	33.5
14	電子設備裝修工	21,130	23,269	0.91	52.7
15	工讀生	21,094	17,047	1.24	36.6
16	手工包裝工及有關工作者	20,438	20,011	1.02	37.3
17	其他非技術工及體力工	19,810	31,748	0.62	44.4
18	廚師	17,756	17,505	1.01	36.5
19	企業業務監督人員	16,729	5,306	3.15	37.5
20	安全、衛生及品質檢驗人員	16,661	15,762	1.06	40.7

表 5、98 年求職、求才未能推介及補實之原因

有效求職者未能推介就業原因	%	有效求才機會未能補實原因	%
<b>與求職者就業意願不合</b>	<b>16.83</b>	<b>求職者本身條件不合</b>	<b>11.26</b>
待遇及福利措施不合	1.55	與工作相關之技術不合	6.76
工作地區不合	1.09	教育程度不合	0.25
工作時間不合	5.44	體能、健康條件不合	1.95
工作環境或其他意願不合	8.74	與個人性向、意願不符	1.09
<b>求職者本身條件不合</b>	<b>15.40</b>	其他條件不合	1.21
與工作相關之技術不合	7.41	<b>雇主所提供之條件不合</b>	<b>9.14</b>
教育程度不合	0.40	待遇及福利措施不合	0.81
體能、健康條件不合	3.54	工作地區不合	0.83
與個人性向、意願不符	3.80	工作時間不合	2.89
其他條件不合	0.24	工作環境或其他條件不合	4.60
<b>求才廠商已另行補實</b>	<b>14.27</b>	<b>求職者已另行就業</b>	<b>1.19</b>
<b>已錄取尚未報到</b>	<b>0.55</b>	<b>已錄取未報到</b>	<b>1.72</b>
<b>其他</b>	<b>52.95</b>	<b>求職者無法聯繫</b>	<b>1.05</b>
		<b>其他</b>	<b>75.64</b>

圖1、98年就業服務概況

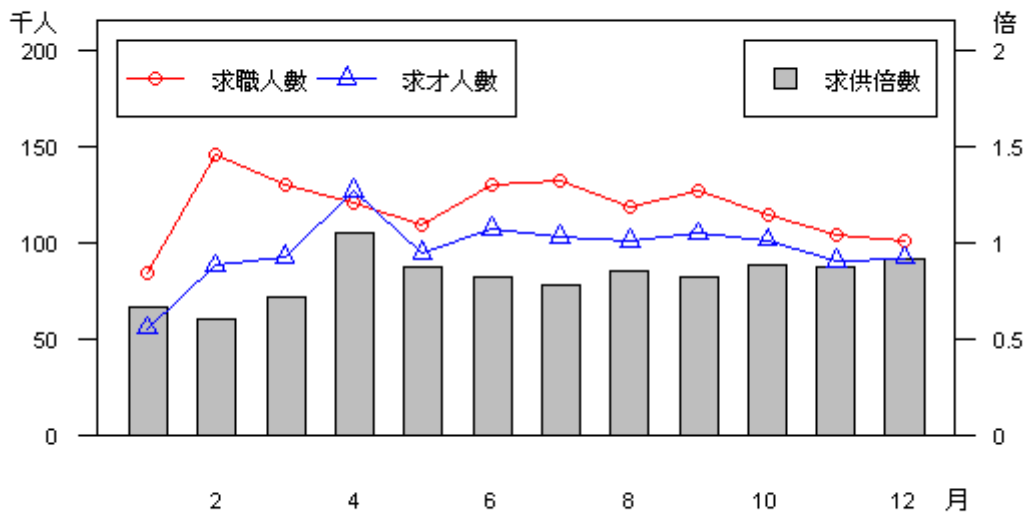


圖2、98年就業服務求職人數-按年齡及性別分

