



勞動部新聞稿

日期：115年6月30日

115年3月底職位空缺概況調查統計結果

壹、提要

一、本部按季實施「職位空缺概況調查」，透過長期之資料觀察，掌握勞動市場職缺狀況之變化。職位空缺（以下簡稱職缺）之產生為經濟運行常有現象，代表市場之勞動力需求狀況，與「勞動需求大於相關勞動供給」所形成之「勞動力短缺」現象不同。本調查以職缺與進入率、退出率（以下簡稱進、退率）及招募時間等資料併同觀察，以呈現勞動市場各行業之人力需求、留用及補實之不同樣態。

工業及服務業職位空缺概況

115年3月底

項目別	受僱員工 人數 (人)	職缺數 (個)	職缺數		職缺率 (%)	進入率 ¹ (%)	退出率 ¹ (%)	全時職缺 平均對外 招募時間 (月)
			全時	部分 工時				
工業及服務業	8,561,998	289,246	267,256	21,990	3.3	2.48	2.40	3.1
工業	3,458,556	125,027	124,550	477	3.5	2.20	1.91	3.1
礦業及土石採取業	2,951	8	8	-	0.3	0.68	1.25	19.6
製造業	2,878,554	102,922	102,452	470	3.5	2.16	1.89	3.0
電力及燃氣供應業	36,998	1,483	1,482	1	3.9	0.72	0.64	4.9
用水供應及污染整治業	38,771	1,688	1,685	3	4.2	2.24	1.13	4.2
營建工程業	501,282	18,926	18,923	3	3.6	2.58	2.19	3.2
服務業	5,103,442	164,219	142,706	21,513	3.1	2.66	2.73	3.1
批發及零售業	1,731,322	47,509	40,947	6,562	2.7	2.77	2.78	3.0
運輸及倉儲業	298,929	9,865	9,266	599	3.2	1.78	1.51	3.6
住宿及餐飲業	567,346	26,220	16,788	9,432	4.4	4.24	4.41	3.2
出版影音及資通訊業	269,908	8,697	8,356	341	3.1	1.83	2.12	2.6
金融及保險業	417,516	14,138	13,429	709	3.3	1.21	1.42	3.2
不動產業	132,109	2,875	2,838	37	2.1	2.75	2.43	3.9
專業、科學及技術服務業	344,657	10,637	10,160	477	3.0	2.06	2.29	3.3
支援服務業	453,953	15,283	13,773	1,510	3.3	4.45	4.67	1.7
教育業 ²	159,951	3,654	3,074	580	2.2	2.08	2.15	2.7
醫療保健及社會工作服務業	532,344	17,650	16,755	895	3.2	1.69	1.57	4.3
藝術、娛樂及休閒服務業	81,539	3,205	2,922	283	3.8	3.60	3.04	3.0
其他服務業	113,868	4,486	4,398	88	3.8	2.16	2.85	2.6

註：1.資料來源為行政院主計總處「受僱員工薪資調查」。

2.教育業不含小學以上各級公私立學校等，僅涵蓋幼兒園與補習班、才藝、駕訓班等。

二、115年3月底及與上年同期（114年3月底，以下同）比較結果如下：

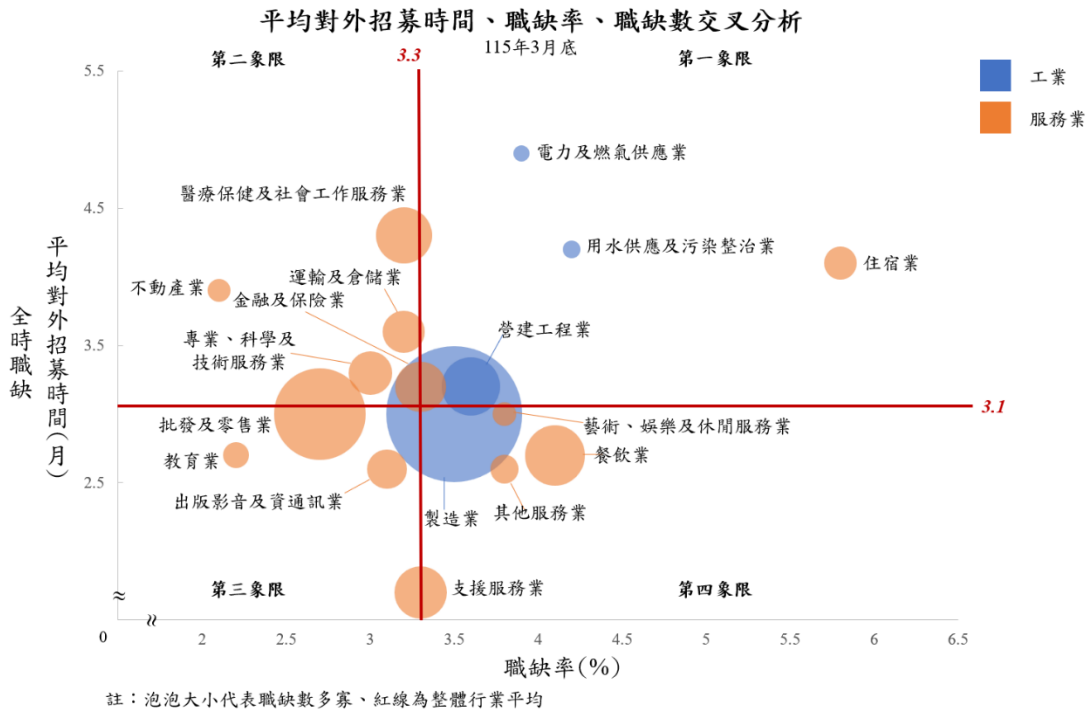
- （一）115年3月底工業及服務業職缺數為28.9萬個，職缺率3.3%，進、退率分別為2.48%、2.4%，全時職缺平均對外招募時間（以下簡稱招募時間）3.1個月；與上年同期相較，職缺數增加1.3萬個，職缺率增加0.2個百分點，主要係人工智慧等新興科技需求擴張所致，惟招募時間減少0.4個月，進、退率則分別減少0.03個百分點及0.05個百分點。
- （二）就部門別觀察，115年3月底工業、服務業職缺數分別為12.5萬個、16.4萬個，職缺率分別為3.5%、3.1%，工業進、退率分別為2.2%、1.91%，服務業進、退率則分別為2.66%、2.73%，另招募時間均為3.1個月。與上年同期相較，工業、服務業職缺數各增加1.1萬個及2千個，職缺率分別增加0.3個百分點及持平，惟招募時間分別減少0.6個月及0.2個月；另工業進、退率分別增加0.13百分點、減少0.08個百分點，服務業進、退率則分別減少0.15個百分點及0.03個百分點。

三、就「職缺數」、「職缺率」及「招募時間」等指標交叉比較，以縱軸表示對外招募時間（月）、橫軸表示職缺率（%），泡泡大小代表職缺數，並以全體行業平均招募時間與平均職缺率為基準，劃分為四個象限。各象限所代表意義與主要行業分布說明如下：

- （一）第一象限：職缺率相對高、招募時間相對長。
此象限之行業職缺率相對較高，且需較長時間才能補足人力，如：住宿業。另輔以人員流動情形觀之，115年3月住宿業進、退率分別為3.7%、3.58%，明顯高於全體服務業部門之2.66%、2.73%，故高流動率及招募時間相對較長等因素，可能是造成其職缺率相對較高之主因。
- （二）第二象限：職缺率相對低、招募時間相對長。
此象限之行業雖然職缺率較低，但需較長時間才能補足人力，如：專業、科學及技術服務業。另輔以人員流動情形觀之，115年3月專業、科學及技術服務業進、退率分別為2.06%、2.29%，均低於全體服務業部門之2.66%、2.73%，顯示其流動率及職缺率相對較低，人力供需尚屬穩定，惟招募時間相對較長，一旦產生職缺，需較長時間才能補足人力。
- （三）第三象限：職缺率相對低、招募時間相對短。
此象限之行業職缺率相對較低，招募時間亦相對較短，如：教育業。另輔以人員流動情形觀之，115年3月教育業進、退率分別為2.08%、2.15%，均低於全體服務業部門之2.66%、2.73%，該行業流動率、職缺率與招募時間低於全體行業平均，顯示其人力結構相對穩定，能在合理時間內補足所需人力。

(四) 第四象限：職缺率相對高、招募時間相對短。

此象限之行業雖職缺率相對較高，但招募時間仍低於全體行業平均，如：餐飲業。另輔以人員流動情形觀之，115年3月餐飲業進、退率分別為4.34%、4.57%，明顯高於全體服務業部門之2.66%、2.73%，顯示有意願從事餐飲業的新進工作者多，但退出該行業人員亦多，留任不易所導致之高流動率可能為其職缺率相對較高之主因。

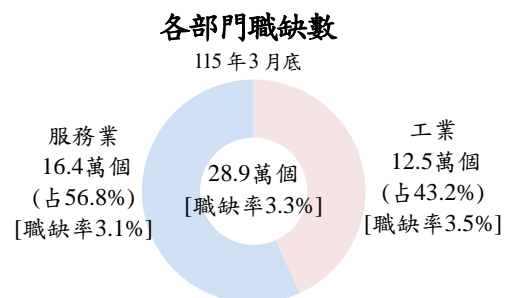


四、就職缺總數而言，製造業為各行業最多，其職缺率略高於整體平均水準，招募時間則接近整體平均水準，另輔以人員流動情形觀之，115年3月製造業進、退率分別為2.16%、1.89%，均低於全體行業平均之2.48%、2.4%。整體而言，製造業流動率較低、職缺率與招募時間則與全體行業平均相近，顯示其人力結構相對穩定。

貳、調查結果說明

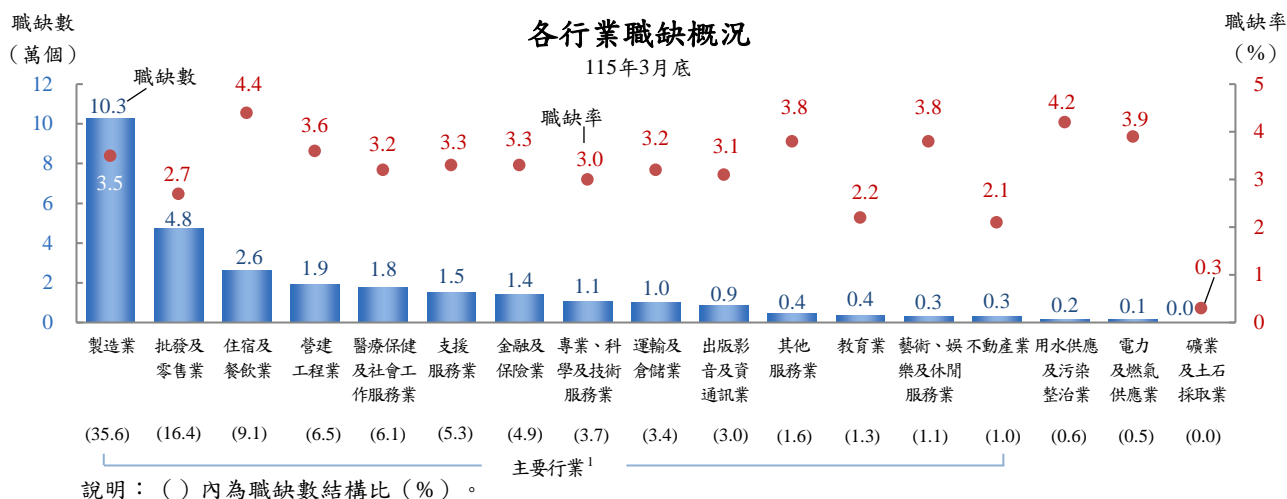
一、115年3月底工業及服務業職缺數為28.9萬個，職缺率為3.3%

(一) 115年3月底工業及服務業職缺數28.9萬個，職缺率3.3%；就部門別職缺數觀察，工業部門為12.5萬個占43.2%，服務業部門則為16.4萬個占56.8%，職缺率分別為3.5%、3.1%。



(二) 與上年同期相較，職缺數增加1.3萬個，職缺率增加0.2個百分點；其中工業、服務業部門職缺數分別增加1.1萬個及2千個，職缺率分別增加0.3個百分點及持平。若與上期(114年12月底，以下同)相較，職缺數亦增加2.6萬個，職缺率增加0.3個百分點。

(三) 各大業職缺數以製造業10.3萬個占35.6%最多，批發及零售業4.8萬個占16.4%居次，住宿及餐飲業2.6萬個占9.1%居第三，三者合占逾6成，加計營建工程業1.9萬個，與醫療保健及社會工作服務業1.8萬個，則占近7成4；按主要行業¹之職缺率觀察，以住宿及餐飲業4.4%、其他服務業3.8%、藝術娛樂及休閒服務業3.8%、營建工程業3.6%較高，製造業亦達3.5%。



二、115年3月底全時職缺數為26.7萬個，部分工時職缺數為2.2萬個

(一) 115年3月底全時及部分工時職缺數各為26.7萬個、2.2萬個，分占92.4%及7.6%，主要行業全時職缺占比較高之業別包括營建工程業、製造業、不動產業、其他服務業等，均占9成8以上，占比較低之業別包括住宿及餐飲業僅占64%，另教育業、批發及零售業亦均不及9成。

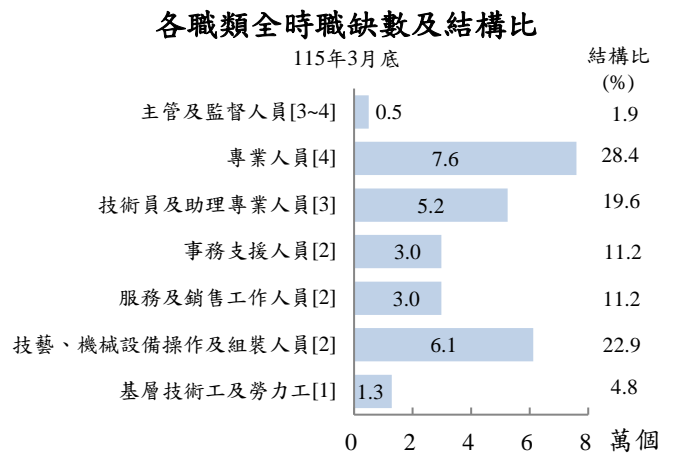
主要行業職缺數—按僱用型態分

115年3月底 單位：萬個

項目別	職缺數	全時		部分工時
		職缺數	占比 (%)	
工業及服務業	28.9	26.7	92.4	2.2
製造業	10.3	10.2	99.5	0.0
批發及零售業	4.8	4.1	86.2	0.7
住宿及餐飲業	2.6	1.7	64.0	0.9
營建工程業	1.9	1.9	100.0	0.0
醫療保健及社會工作服務業	1.8	1.7	94.9	0.1
支援服務業	1.5	1.4	90.1	0.2
金融及保險業	1.4	1.3	95.0	0.1
專業、科學及技術服務業	1.1	1.0	95.5	0.0
運輸及倉儲業	1.0	0.9	93.9	0.1
出版影音及資通訊業	0.9	0.8	96.1	0.0
其他服務業	0.4	0.4	98.0	0.0
教育業	0.4	0.3	84.1	0.1
藝術、娛樂及休閒服務業	0.3	0.3	91.2	0.0
不動產業	0.3	0.3	98.7	0.0

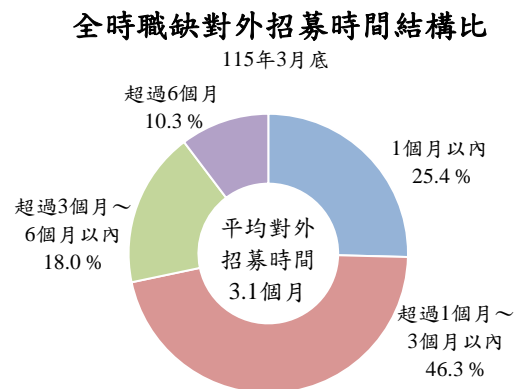
¹ 主要行業係指職缺數前14大之行業（不含水供應及污染整治業、電力及燃氣供應業、礦業及土石採取業等3業別）。

(二)就各大職類全時職缺數觀察，以專業人員7.6萬個占28.4%較多，技藝機械設備操作及組裝人員6.1萬個占22.9%次之，技術員及助理專業人員5.2萬個占19.6%再次之；按技術層次²區分，第3~4技術層次占近5成，第2技術層次占45.3%，最低技術層次僅占4.8%。與上年同期相較，全時職缺數以專業人員增加1.1萬個較多，事務支援人員增加4千個次之，主管及監督人員則減少2千個。

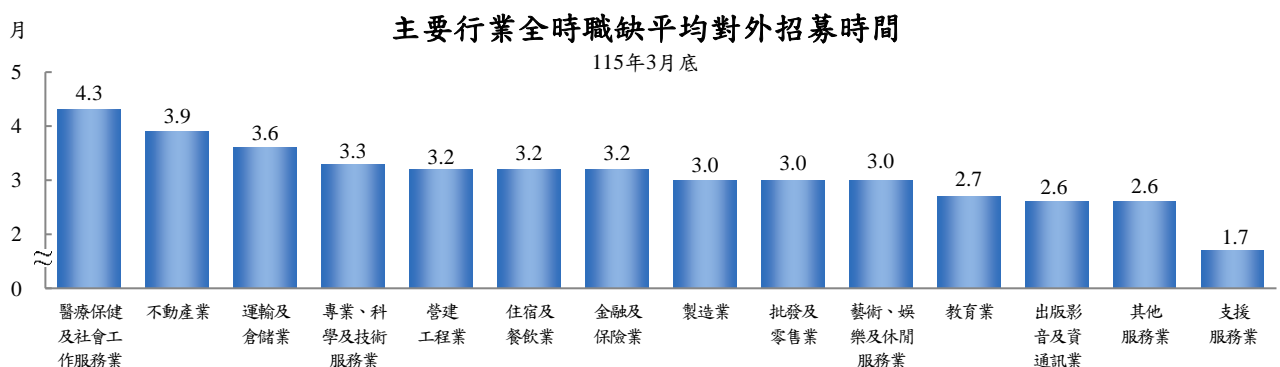


三、115年3月底全時職缺招募時間平均為3.1個月

(一)職缺對外招募時間與工作內容、薪資福利、招募制度、技術層次、職涯發展等均有關聯。115年3月底工業及服務業全時職缺平均對外招募時間以超過1個月~3個月以內占46.3%較多，1個月以內占25.4%次之，超過3個月~6個月以內占18%，超過6個月則占10.3%；招募時間平均為3.1個月，較上年同期減少0.4個月，較上期則減0.1個月。



(二)按主要行業觀察，以醫療保健及社會工作服務業4.3個月較長，不動產業3.9個月次之，運輸及倉儲業3.6個月再次之，另住宿及餐飲業為3.2個月、製造業為3個月。

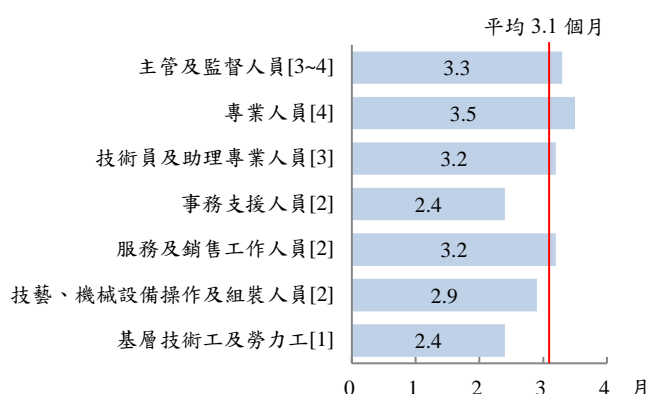


² 依「中華民國職業標準分類(第6次修訂)」，基層技術工及勞力工屬第1技術層次，技藝機械設備操作及組裝人員、服務及銷售工作人員、事務支援人員屬第2技術層次，技術員及助理專業人員屬第3技術層次，專業人員屬第4技術層次，主管及監督人員屬第3~4技術層次；各圖[]內之數字為技術層次別。

(三)按職類別觀察，以專業人員3.5個月較長，主管及監督人員3.3個月次之，技術員及助理專業人員、服務及銷售工作人員均為3.2個月再次之，其餘職類招募時間則低於平均，以事務支援人員、基層技術工及勞力工均為2.4個月較短。

各職類全時職缺平均對外招募時間

115年3月底



四、勞動部政策措施

勞動部提醒，業者如有求才需求，可上「台灣就業通」—找人才網站 (<https://hr.taiwanjobs.gov.tw>) 徵才，或撥打免付費客服專線0800-777-888詢問相關政府服務資源，也可以就近到全國各地公立就業服務機構 (<https://gov.tw/B3D>) 由專業就業服務人員提供服務。

五、附錄

為掌握勞動市場用人需求，本部自114年4月起按季辦理「職位空缺概況調查」，蒐集工業及服務業職位空缺概況資料，115年3月底調查於本(115)年4月1日至25日間進行資料蒐集，回收有效樣本計4,006家。

(一) 統計對象

工業及服務業有僱用員工之公民營場所單位或企業為對象，但不包括農林漁牧業、政府機關、小學以上各級公私立學校、宗教、職業團體及類似組織等行業。

(二) 統計定義

1.職位空缺：係指單位確實對外公開招募，且尚未補實(含尚未就任)之現有職缺，不含儲備缺(無實際職缺，為預先招募之儲備人力)、預估缺(該缺人員預計將離退，惟目前仍在職)、遇缺不補、內部遷補與派駐海外分廠之職缺。

2.職缺率：職缺率=職缺數÷(職缺數+受僱員工人數)×100%

3.進入率：係指本月內實際進入(含新進、召回等)工作場所之受僱員工人數占上月底受僱員工人數之比率。

4.退出率：係指本月內實際退出（含辭職、解僱及資遣、退休及優惠退休等）工作場所之受僱員工人數占上月底受僱員工人數之比率。

（三）附表

表1 工業及服務業職位空缺概況

表2 工業及服務業職缺數—按行業分

表3 工業及服務業全時職缺數—按職類分

表4 工業及服務業全時職缺數結構比—按對外招募時間分

表 1 工業及服務業職位空缺概況

項目別	受僱員工 人數 ^註 (人)	職缺數			職缺率 (%)	進入率 ^註 (%)	退出率 ^註 (%)	全時職缺 平均對外 招募時間 (月)
		(個)	全時	部分 工時				
114 年 3 月底	8,489,734	275,817	253,059	22,758	3.1	2.51	2.45	3.5
6 月底	8,500,099	267,164	244,506	22,658	3.0	2.36	2.33	3.2
9 月底	8,547,186	258,889	236,730	22,159	2.9	2.67	2.65	3.1
12 月底	8,567,126	262,813	240,351	22,462	3.0	2.00	1.95	3.2
115 年 3 月底	8,561,998	289,246	267,256	21,990	3.3	2.48	2.40	3.1
較上年同月底增減值	72,264	13,429	14,197	-768	0.2	-0.03	-0.05	-0.4

註：資料來源為行政院主計總處「受僱員工薪資調查」。

表 2 工業及服務業職缺數—按行業分
115 年 3 月底

項目別	職缺數			全時 職缺數			職缺率 (%)	較上年 同月底 增減百分點
	(個)	結構比 (%)	較上年 同月底 增減值	(個)	結構比 (%)	較上年 同月底 增減值		
工業及服務業	289,246	100.0	13,429	267,256	100.0	14,197	3.3	0.2
工業	125,027	43.2	11,092	124,550	46.6	11,706	3.5	0.3
礦業及土石採取業	8	0.0	-38	8	0.0	-38	0.3	-1.2
製造業	102,922	35.6	10,456	102,452	38.3	11,074	3.5	0.4
電力及燃氣供應業	1,483	0.5	-296	1,482	0.6	-294	3.9	-0.7
用水供應及污染整治業	1,688	0.6	-70	1,685	0.6	-73	4.2	-0.2
營建工程業	18,926	6.5	1,040	18,923	7.1	1,037	3.6	0.2
服務業	164,219	56.8	2,337	142,706	53.4	2,491	3.1	-
批發及零售業	47,509	16.4	990	40,947	15.3	1,000	2.7	0.1
運輸及倉儲業	9,865	3.4	-186	9,266	3.5	-438	3.2	-0.1
住宿及餐飲業	26,220	9.1	1,242	16,788	6.3	141	4.4	-
出版影音及資通訊業	8,697	3.0	-602	8,356	3.1	-650	3.1	-0.2
金融及保險業	14,138	4.9	449	13,429	5.0	449	3.3	0.1
不動產業	2,875	1.0	-842	2,838	1.1	-840	2.1	-0.6
專業、科學及技術服務	10,637	3.7	173	10,160	3.8	381	3.0	0.1
支援服務業	15,283	5.3	904	13,773	5.2	1,715	3.3	0.2
教育業	3,654	1.3	83	3,074	1.2	152	2.2	-
醫療保健及社會工作服務業	17,650	6.1	663	16,755	6.3	1,011	3.2	-
藝術、娛樂及休閒服務	3,205	1.1	-218	2,922	1.1	-87	3.8	-0.2
其他服務業	4,486	1.6	-319	4,398	1.6	-343	3.8	-0.2

表 3 工業及服務業全時職缺數—按職類分

115 年 3 月底

項目別	職缺數 (個)	結構比	較上年同月底
		(%)	增減值
總計	267,256	100.0	14,197
主管及監督人員	5,047	1.9	-1,951
專業人員	75,932	28.4	10,811
技術員及助理專業人員	52,420	19.6	-294
事務支援人員	29,823	11.2	4,434
服務及銷售工作人員	29,876	11.2	-1,230
技藝、機械設備操作及組裝人員	61,245	22.9	1,065
基層技術工及勞力工	12,913	4.8	1,362

表 4 工業及服務業全時職缺數結構比—按對外招募時間分

115 年 3 月底

單位：%

項目別	平均對外	較上年同月底 增減值	總計	1 個月以內	超過 1 個月~	超過 3 個月~	超過 6 個月
	招募時間 (月)				3 個月以內	6 個月以內	
總計	3.1	-0.4	100.0	25.4	46.3	18.0	10.3
按行業分							
工業	3.1	-0.6	100.0	21.9	50.7	17.9	9.6
礦業及土石採取業	19.6	8.3	100.0	-	-	-	100.0
製造業	3.0	-0.5	100.0	23.8	49.5	17.8	8.8
電力及燃氣供應業	4.9	0.2	100.0	4.2	6.1	63.0	26.8
用水供應及污染整治業	4.2	-0.4	100.0	18.6	43.3	12.9	25.2
營建工程業	3.2	-1.2	100.0	12.9	61.2	15.0	10.9
服務業	3.1	-0.2	100.0	28.5	42.4	18.1	10.9
批發及零售業	3.0	-	100.0	32.8	36.3	19.5	11.5
運輸及倉儲業	3.6	-0.8	100.0	21.2	44.5	20.9	13.3
住宿及餐飲業	3.2	-0.1	100.0	26.3	39.9	25.9	8.0
出版影音及資通訊業	2.6	-	100.0	19.2	54.4	21.8	4.7
金融及保險業	3.2	0.2	100.0	15.5	63.2	10.2	11.0
不動產業	3.9	1.2	100.0	7.4	51.1	21.7	19.8
專業、科學及技術服務業	3.3	-0.6	100.0	30.4	40.7	18.3	10.6
支援服務業	1.7	-0.9	100.0	45.0	48.0	3.8	3.2
教育業	2.7	-0.8	100.0	15.7	55.9	28.4	0.0
醫療保健及社會工作服務業	4.3	0.2	100.0	29.8	27.3	21.4	21.6
藝術、娛樂及休閒服務業	3.0	-0.6	100.0	31.8	36.0	18.3	13.9
其他服務業	2.6	-1.8	100.0	30.4	51.8	9.9	7.8
按職類分							
主管及監督人員	3.3	-	100.0	24.0	47.5	17.3	11.2
專業人員	3.5	0.1	100.0	17.0	50.9	18.5	13.5
技術員及助理專業人員	3.2	-	100.0	21.7	48.7	19.4	10.2
事務支援人員	2.4	0.1	100.0	32.2	46.1	16.9	4.9
服務及銷售工作人員	3.2	-0.5	100.0	26.3	41.3	21.7	10.8
技藝、機械設備操作及組裝人員	2.9	-1.2	100.0	31.7	42.1	16.0	10.2
基層技術工及勞力工	2.4	-1.6	100.0	43.3	40.1	13.4	3.2