



## 近年我國女性勞動參與狀況

內容摘述：

### 一、女性勞動力參與率（以下簡稱勞參率）

(一)近 20 年女性在教育程度提升、服務業就業機會增加及政府實施母性保護措施下，勞參率由 86 年 45.64% 上升至 106 年 50.92%，計升 5.28 個百分點。

(二)106 年我國女性勞參率於 25~29 歲達到最高峰為 89.73%，爾後在婚育年齡之際（30~34 歲）即開始下降，近 20 年來，25 歲至 54 歲之各年齡組勞參率提升 20 個百分點左右。

(三)我國女性勞參率於 25~29 歲達到高峰，且高於美、日、韓，近年在友善職場措施下，35~49 歲勞參率已達 70% 以上，與美、日同等水準，惟 50 歲以後低於美、日、韓。

二、按行業別觀察，女性以從事服務業占大多數，20 年來女性就業者從事服務業比率由 86 年 62.14% 大幅上升至 106 年 71.98%；按職業別觀察，106 年女性以服務及銷售工作人員居首，占 2 成 4，20 年來女性就業者以專業人員比率上升 6.6 個百分點較多，且多於男性之 5.8 個百分點。

三、近 10 年我國兩性平均時薪差距由 96 年 18.2% 下降至 106 年 14.0%，亦即女性需增加工作天數由 67 天減少至 52 天，兩性平均薪資差距縮小 4.2 個百分點及減少 15 個工作天數。

四、15 至 64 歲目前有工作之已婚女性中，「婚前至今一直有工作者」及「一直有工作者」合計占 64.5%；15 至 64 歲目前無工作之已婚女性中，「一直無工作者」占 17.9%。

- 五、近 3 年女性申請育嬰留職停薪每年約 7 萬人，該政策可讓女性安心育嬰及重返職場，有助女性投入勞動市場，故育齡婦女勞參率近 20 年來逐漸提升。
- 六、按女性育嬰留職停薪期滿後工作狀況觀察，105 年期滿後至 106 年 6 月間曾加保（曾返回職場）者占 93.54%，未再加保（離開職場）占 6.46%。
- 七、106 年 5 月 15~64 歲女性有就業意願非勞動力 10 萬 1 千人或占 2.96%，以希望從事全日時間（全時）工作、事務支援人員、技術人員與服務及銷售工作人員較多。
- 八、106 年 5 月 15~64 歲女性無就業意願非勞動力 331 萬 6 千人，其不願就業原因，以做家事占 32.81%最高，其次為求學及準備升學占 30.17%，家庭經濟尚可，不需外出工作占 10.37%居第三。

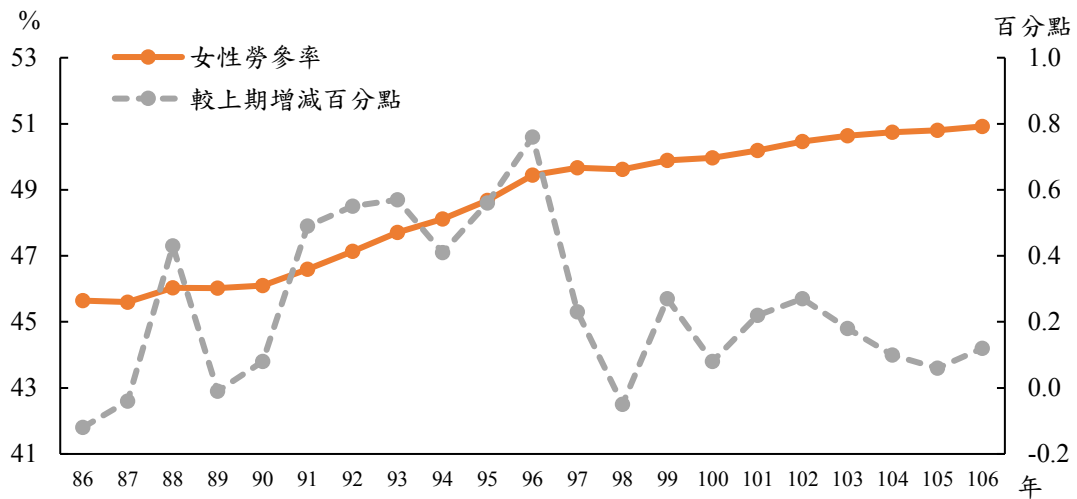
## 近年我國女性勞動參與狀況

### 一、近 20 年女性勞動力參與率之變化

近 20 年女性因教育程度提升、服務業提供工作機會增加及政府實施相關母性保護措施，勞動力人數由 86 年 370.1 萬人增加至 106 年之 522.7 萬人，計增 152.6 萬人或 41.23%，勞動力參與率（簡稱勞參率）亦由 86 年 45.64% 上升至 106 年 50.92%，計升 5.28 個百分點，呈逐漸上升之勢。

觀察近 20 年女性勞參率增減情形，96 年以前勞參率年增多在 0.4~0.8 個百分點之間，而 97 年至 106 年則多在 0.1~0.3 個百分點之間，顯示近年女性勞參率成長趨緩。

圖 1、歷年女性勞參率及其年增減情形



資料來源：行政院主計總處「人力資源調查」。

表 1、歷年女性勞動參與情形

年別	15歲以上 民間 人口數 (千人) ①			勞動力 人數 (千人) ②		勞動力 參與率 (%) ②/①×100	
	15~64歲 (千人)	65歲以上 (千人)	勞動力 較上年增 減人數 (千人)	較上年增 減百分點 (百分點)			
86	8,109	7,328	781	3,701	53	45.64	-0.12
87	8,260	7,444	815	3,767	66	45.60	-0.04
88	8,376	7,529	848	3,856	89	46.03	0.43
89	8,511	7,626	885	3,917	61	46.02	-0.01
90	8,628	7,706	923	3,977	60	46.10	0.08
91	8,745	7,784	961	4,074	97	46.59	0.49
92	8,849	7,849	1,000	4,172	98	47.14	0.55
93	8,954	7,914	1,040	4,272	100	47.71	0.57
94	9,058	7,975	1,083	4,359	87	48.12	0.41
95	9,175	8,048	1,127	4,467	108	48.68	0.56
96	9,297	8,128	1,169	4,597	130	49.44	0.76
97	9,422	8,212	1,209	4,680	83	49.67	0.23
98	9,547	8,298	1,249	4,737	57	49.62	-0.05
99	9,678	8,396	1,282	4,828	91	49.89	0.27
100	9,798	8,492	1,306	4,896	68	49.97	0.08
101	9,906	8,560	1,346	4,972	76	50.19	0.22
102	9,995	8,597	1,398	5,043	71	50.46	0.27
103	10,060	8,600	1,461	5,094	51	50.64	0.18
104	10,132	8,602	1,531	5,141	47	50.74	0.10
105	10,207	8,591	1,617	5,186	45	50.80	0.06
106	10,265	8,553	1,712	5,227	41	50.92	0.12
106年較86年							
增減數	2,156	1,225	931	1,526	-	-	-
增減%(百分點)	26.59	16.72	119.21	41.23	-	(5.28)	-
106年較96年							
增減數	968	425	543	630	-	-	-
增減%(百分點)	10.41	5.23	46.45	13.70	-	(1.48)	-

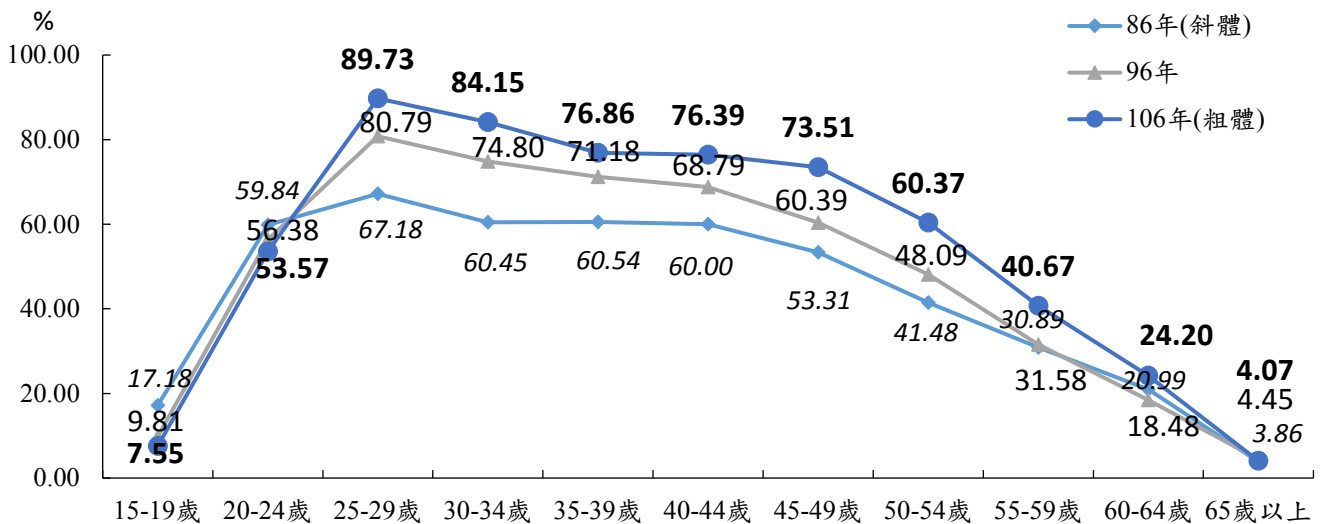
資料來源：行政院主計總處「人力資源調查」。

## 二、年齡別勞參率之變化

106年我國女性勞參率於25~29歲達到最高峰為89.73%，爾後在婚育年齡之際（30~34歲）即開始下降，至49歲約下降16.22個百分點為73.51%，50~54歲則陡降13.14個百分點為60.37%。

觀察近20年資料，除15至24歲因教育程度提升、求學年限延長而逐年下降外，餘各年齡層均呈上升之勢，尤以30~34歲20年間計升23.70個百分點最高，25~29歲上升22.55個百分點次之，35至54歲升幅亦介於16~20個百分點。

圖 2、女性勞動力參與率按年齡分



資料來源：行政院主計總處「人力資源調查」。

表 2、女性勞動力參與率按年齡分

年	總計	單位：%										
		15-19歲	20-24歲	25-29歲	30-34歲	35-39歲	40-44歲	45-49歲	50-54歲	55-59歲	60-64歲	65歲以上
86	45.64	17.18	59.84	67.18	60.45	60.54	60.00	53.31	41.48	30.89	20.99	3.86
91	46.59	12.62	59.23	72.74	66.75	64.28	61.77	54.73	42.60	27.88	17.17	3.78
96	49.44	9.81	56.38	80.79	74.80	71.18	68.79	60.39	48.09	31.58	18.48	4.45
101	50.19	8.15	54.73	89.22	78.08	74.00	73.17	66.09	52.89	36.36	18.67	4.20
106	50.92	7.55	53.57	89.73	84.15	76.86	76.39	73.51	60.37	40.67	24.20	4.07

資料來源：行政院主計總處「人力資源調查」。

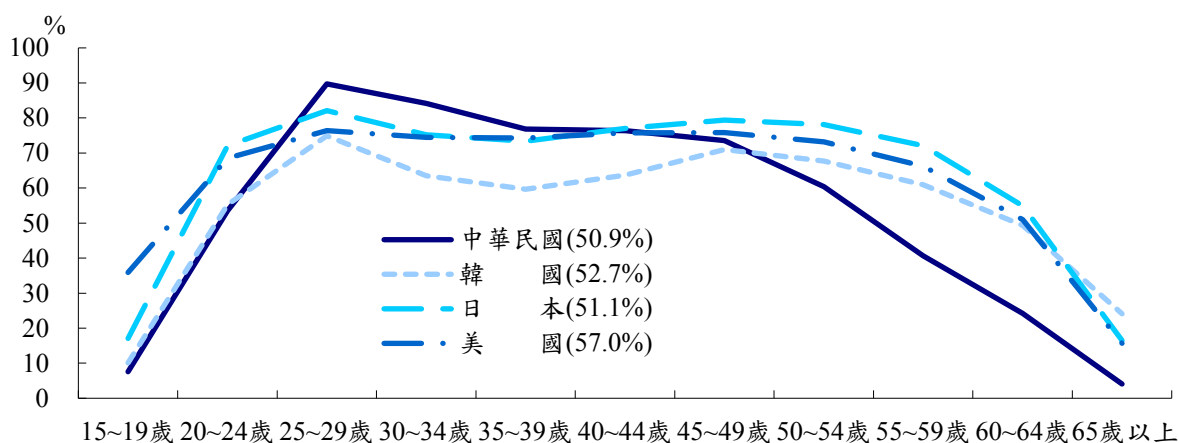
按主要國家女性各年齡層之勞參率觀察，2017 年我國女性勞參率於 25~29 歲達到高峰為 89.7%，較美、日、韓同年齡層女性之勞參率均為高，然因結婚、生產、育兒及負擔照顧家人等因素，勞參率隨年齡增加而下降，近年來，新興服務業興起，提供女性較多工作機會，復以母性保護措施日漸改善，有助於婦女就業，35~49 歲勞參率已達 70% 以上，與美、日同等水準，惟 50 歲以後低於美、日、韓。

日本 2017 年之女性勞參率於 25~29 歲達到高峰為 82.1%，復因婚育因素致 30~39 歲之勞參率下降，惟 40 歲以後復出職場再就業者明顯增加，勞參率再度上升，至 45~49 歲勞參率再度達到另一高峰 79.4%。

韓國 2017 年之女性勞參率走勢與日本相近，於 25~29 歲勞參率達 74.9% 之高峰後，45~49 歲時再創另一高峰達 71.0%，65 歲以後勞參率 24.1% 則高於我國之 4.1%、日本 16.5% 及美國 15.7%。

美國 16~19 歲女性勞參率為 35.9%，明顯高於我國之 7.6%、韓國 10.1% 及日本 17.1%，婦女因婚育而退出職場現象並不明顯，25~54 歲之各年齡層勞參率均高於 70%。

圖 3、2017 年女性勞動力參與率—按年齡分



資料來源：各國官方網站。

說明：美國為 16 歲以上，其餘國家為 15 歲以上。

### 三、就業狀況

106年男性就業人數平均為630萬5千人，較86年增加74萬3千人或13.36%，同期間女性就業人數平均為504萬7千人，增加143萬4千人或39.69%。按行業別觀察，男性從事服務業及工業部門分別為310萬人與279萬9千人或占49.17%與44.39%；女性則以從事服務業部門占絕大多數，達363萬3千人或占71.98%。

隨產業結構變遷，近20年從事服務業之女性就業人數由86年224萬5千人增加至106年363萬3千人，增加61.83%，明顯高於全體女性就業者之增幅39.69%，致女性就業者中從事服務業所占比率由86年62.14%大幅上升至106年71.98%，計升9.84個百分點；同期間男性從事工業及服務業之比率則均為4成多。整體而言，男性就業者之行業結構變動幅度未若女性顯著。

按職業別觀察，106年男性就業者以技藝有關工作人員、機械設備操作及勞力工最多，達266萬1千人或占42.20%，其次為技術員及助理專業人員103萬4千人或16.40%，服務及銷售工作人員再次之，為101萬人或占16.02%；女性就業者則以服務及銷售工作人員最多，達122萬1千人或占24.19%，其次為技術員及助理專業人員100萬9千人或占19.99%，事務支援人員再次之，為99萬9千人或占19.79%。

就近20年之職業結構觀察，男性以專業人員上升5.81個百分點較多，農、林、漁、牧業生產人員則下降5.16個百分點；女性以專業人員與技術員及助理專業人員分別上升6.56個百分點與4.63個百分點較多，技藝有關工作人員、機械設備操作及勞力工則下降8.65個百分點。

表3、兩性就業人數按行業別分

單位：千人；%

年別	總計		農、林、漁、牧業		工業		服務業	
	人數	%	人數	%	人數	%	人數	%
男性								
86	5,562	100.00	624	11.22	2,388	42.93	2,550	45.85
91	5,547	100.00	515	9.28	2,295	41.37	2,738	49.36
96	5,868	100.00	378	6.44	2,592	44.17	2,899	49.40
101	6,083	100.00	395	6.49	2,694	44.29	2,995	49.24
106	6,305	100.00	406	6.44	2,799	44.39	3,100	49.17
女性								
86	3,613	100.00	254	7.03	1,115	30.86	2,245	62.14
91	3,907	100.00	195	4.99	1,094	28.00	2,619	67.03
96	4,426	100.00	165	3.73	1,197	27.04	3,063	69.20
101	4,777	100.00	150	3.14	1,241	25.98	3,386	70.88
106	5,047	100.00	151	2.99	1,264	25.04	3,633	71.98

資料來源：行政院主計總處「人力資源調查」。

說明：86年、91年至96年、101年、106年分別按中華民國第6次、第8次、第9次、第10次修訂之行業標準分類統計。

表4、兩性就業人數按職業別分

單位：千人；%

年別	總計	民意代表、主管及經理人	專業人員	技術員及助理專業人員	事務支援人員	服務及銷售工作人員	農、林、漁、牧、業生產人員	技藝有關工作人員、機械設備操作及勞力工
男性								
86	5,562	359	275	870	225	725	615	2,494
91	5,547	361	373	917	226	851	499	2,320
96	5,868	382	513	1,020	242	902	364	2,444
101	6,083	324	610	1,062	261	958	366	2,502
106	6,305	277	678	1,034	272	1,010	372	2,661
女性								
86	3,613	61	286	555	713	826	250	923
91	3,907	61	388	617	788	1,007	177	868
96	4,426	81	518	824	843	1,147	148	865
101	4,777	98	634	888	961	1,161	129	906
106	5,047	106	731	1,009	999	1,221	128	853
百分比								
男性								
86	100.00	6.45	4.94	15.64	4.05	13.03	11.06	44.84
91	100.00	6.51	6.72	16.53	4.07	15.34	9.00	41.82
96	100.00	6.51	8.74	17.38	4.12	15.37	6.20	41.65
101	100.00	5.33	10.03	17.46	4.29	15.75	6.02	41.13
106	100.00	4.39	10.75	16.40	4.31	16.02	5.90	42.20
女性								
86	100.00	1.69	7.92	15.36	19.73	22.86	6.92	25.55
91	100.00	1.56	9.93	15.79	20.17	25.77	4.53	22.22
96	100.00	1.83	11.70	18.62	19.05	25.92	3.34	19.54
101	100.00	2.05	13.27	18.59	20.12	24.30	2.70	18.97
106	100.00	2.10	14.48	19.99	19.79	24.19	2.54	16.90

資料來源：行政院主計總處「人力資源調查」。

說明：86年、91年至106年分別按中華民國第5次、第6次修訂之職業標準分類統計。



106 年 5 月我國從事部分時間、臨時性或人力派遣工作者男性 42.7 萬人，高於女性之 37.8 萬人，男、女性分別占該性別就業者之 6.78%與 7.51%，惟女性 10 年來增幅低於男性；從事部分時間工作者女性 24.4 萬人，多於男性之 17.3 萬人；臨時性或人力派遣工作者則男性 35.5 萬人，多於女性之 27.4 萬人。

表5、兩性部分時間、臨時性或人力派遣就業人數

單位：千人；%

項目別	就業者	部分時間、臨時性或 人力派遣就業者		部分時間就業者		臨時性或人力派遣 就業者	
		占就業者 比率		占就業者 比率		占就業者 比率	
97 年	10,413	650	6.2	311	3.0	498	4.8
男性	5,904	320	5.4	122	2.1	262	4.4
女性	4,509	330	7.3	189	4.2	236	5.2
106 年	11,331	805	7.1	417	3.7	629	5.6
男性	6,296	427	6.8	173	2.8	355	5.6
女性	5,035	378	7.5	244	4.9	274	5.5

資料來源：行政院主計總處「人力運用調查」。

#### 四、薪資及工時

##### (一)男、女性平均薪資差距

106 年工業及服務業男性每人每月薪資為 54,066 元，工時為 171.5 小時，平均時薪為 315 元。女性薪資為 45,333 元，工時為 167.2 小時，平均時薪為 271 元，是男性平均時薪之 86.0%，兩性薪資差距為 14.0%。依行業別觀察，106 年醫療保健服務業兩性時薪差距最大為 44.6%，其次為藝術、娛樂及休閒服務業之 34.3%，製造業為 26.2%居第三；而在支援服務業、用水供應及污染整治業、不動產業之女性平均時薪高於男性。

##### (二)同酬日

106 年我國兩性薪資差距為 14.0%，換言之，女性較男性需多工

作 52 天（兩性薪資差距 14.0%×365 日曆天≒52 天），才能達到整年總薪資相同，因此 107 年同酬日為 2 月 21 日，與上年相較，兩性月薪資成長幅度相近，惟女性工時略增，男性略減，兩性時薪差距未縮小，致同酬日維持與去年同天。

近 10 年我國兩性平均時薪差距由 96 年 18.2%下降至 106 年 14.0%，亦即女性需增加工作天數由 67 天減少至 52 天，兩性平均薪資差距縮小 4.2 個百分點及減少 15 個工作天數。歷年來我國兩性平均薪資差距相較美、日、韓等國為小，106 年我國為 14.0%低於韓國 35.4%(105 年)、日本 31.9%及美國 18.2%。

### (三)平均工時

106 年女性受僱者每人每月工時較長為「其他服務業」183.2 小時、「製造業」173.7 小時、「支援服務業」169.5 小時等三行業，而工時最短之行業為「教育服務業」136.8 小時。兩性工時差距，以支援服務業（男性較女性多 24.2 小時）、教育服務業（女性較男性多 14.7 小時）差距較大。

表 6、我國兩性薪資差距

項目別	男性			女性			女/男 (男性 =100) (%)	平均時薪比 兩性差距 (男-女) (%)
	總薪資 (元) (1)	總工時 (小時) (2)	平均時薪 (元/小時) (1)/(2)	總薪資 (元) (3)	總工時 (小時) (4)	平均時薪 (元/小時) (3)/(4)		
96 年	48,874	182.5	268	39,016	178.0	219	81.8	18.2
97 年	48,994	181.9	269	38,829	177.1	219	81.4	18.6
98 年	46,376	178.4	260	37,206	174.8	213	81.9	18.1
99 年	48,716	183.3	266	39,195	178.4	220	82.7	17.3
100 年	50,045	181.2	276	40,160	175.7	229	82.8	17.2
101 年	49,935	180.7	276	40,486	175.6	231	83.4	16.6
102 年	49,931	179.5	278	40,673	174.2	233	83.9	16.1
103 年	51,464	180.3	285	42,481	175.0	243	85.0	15.0
104 年	52,653	177.6	296	43,709	172.5	253	85.5	14.5
105 年	52,824	171.7	308	44,168	166.9	265	86.0	14.0
106 年	54,066	171.5	315	45,333	167.2	271	86.0	14.0
<b>行業別</b>								
工業	53,234	174.6	305	39,498	173.0	228	74.9	25.1
礦業及土石採取業	59,230	171.2	346	42,931	165.7	259	74.9	25.1
製造業	54,754	176.7	310	39,715	173.7	229	73.8	26.2
電力及燃氣供應業	97,422	178.3	546	78,307	166.4	471	86.1	13.9
用水供應及污染整治業	43,788	168.9	259	43,596	164.1	266	102.5	-2.5
營造業	44,266	165.5	267	33,602	164.0	205	76.6	23.4
服務業	54,952	168.4	326	48,365	164.3	294	90.2	9.8
批發及零售業	50,448	165.6	305	44,587	163.9	272	89.3	10.7
運輸及倉儲業	55,244	175.0	316	48,071	166.5	289	91.5	8.5
住宿及餐飲業	35,633	161.8	220	31,955	159.4	200	91.0	9.0
資訊及通訊傳播業	75,518	163.4	462	61,915	162.0	382	82.7	17.3
金融及保險業	91,939	164.7	558	82,768	164.7	503	90.0	10.0
不動產業	43,472	170.3	255	43,223	167.8	258	100.9	-0.9
專業、科學及技術服務業	66,273	167.4	396	52,960	162.7	326	82.2	17.8
支援服務業	36,713	193.7	190	36,037	169.5	213	112.2	-12.2
教育服務業	28,455	122.1	233	23,756	136.8	174	74.5	25.5
醫療保健服務業	100,618	163.9	614	56,988	167.5	340	55.4	44.6
藝術、娛樂及休閒服務業	45,568	167.8	272	28,742	161.1	178	65.7	34.3
其他服務業	38,694	173.3	223	31,447	183.2	172	76.9	23.1

資料來源：行政院主計總處「受僱員工薪資調查」。

- 說明：1.總薪資=經常性薪資+非經常性薪資(含加班費)，總工時=正常工時+加班工時。  
 2.本統計結果自 103 年 1 月起援例參照「100 年工商及服務業普查統計結果」及「中華民國行業標準分類第 9 次修訂版」校正歷年時間數列資料。  
 3.本統計結果自 98 年 1 月起涵蓋「教育服務業(僅含其他教育及教育輔助服務業)」。

表 7、我國兩性薪資差距及同酬日

年 別	兩性差距(%)	女性需增加 工作天數	同酬日期
96	18.2	67 天	...
97	18.6	69 天	...
98	18.1	67 天	...
99	17.3	64 天	...
100	17.6 (17.2)	65 天(64 天)	101 年 3 月 05 日
101	16.6	61 天	102 年 3 月 02 日
102	16.1	59 天	103 年 2 月 28 日
103	15.0	55 天	104 年 2 月 24 日
104	14.5	54 天	105 年 2 月 23 日
105	14.0	52 天	106 年 2 月 21 日
106	14.0	52 天	107 年 2 月 21 日

資料來源：行政院主計總處「受僱員工薪資調查」。

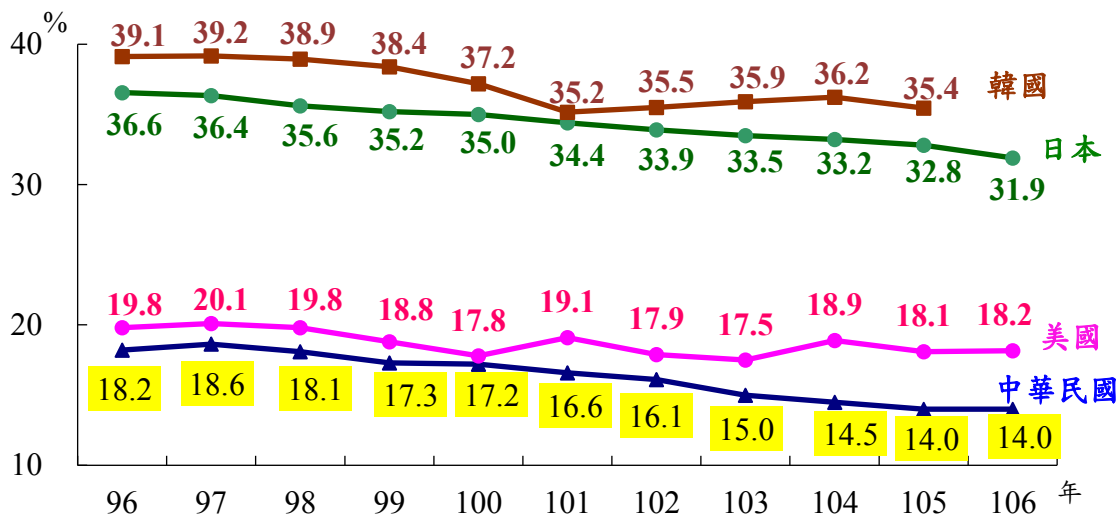
說 明：1.兩性平均薪資差距由平均時薪計算；平均時薪=(經常性薪資+非經常性薪資(含加班費))/總工時。

2.採歐盟執委會設立「歐洲同酬日(EEPd)」之計算方法，365天×性別薪資差距。

3. 100年括弧內為排除兒童托育機構修正後資料。

4.自101年起發布我國同酬日。

圖 4、主要國家兩性平均時薪差距



資料來源：中華民國—行政院主計總處「受僱員工薪資調查」

韓國—Survey on Labor Conditions by Type of Employment

日本—每月勤勞統計調查

美國—勞工統計局 Current Population Survey

說 明：1.兩性平均時薪之差距=(1-女性占男性平均時薪比率)×100%。

2.日本：為規模 5 人以上之事業單位。

3.美國：為全時工作受僱者經常性週薪中位數資料。

## 五、結婚、生育與就業關係

105年10月15至64歲已婚（含有偶、同居、離婚、分居、喪偶）女性中，目前有工作者計296萬1千人或占57.24%（15至64歲已婚女性就業率），就其婚前最後一份工作迄今之就業歷程觀察，以「婚前至今一直有工作者」占53.09%最高，曾因結婚、生育（懷孕）與其他原因離職（未就業達3個月以上）者分占17.56%、12.95%與8.14%，「婚後才開始工作且一直工作至今者」則占11.42%。

105年10月15至64歲已婚女性中，目前無工作者計221萬2千人或占42.76%。就其婚前最後一份工作迄今之就業歷程觀察，以「曾因結婚離職至今一直未工作者」占29.11%最高，「曾因其他原因離職至今一直未工作者」占25.77%次之，「曾因生育（懷孕）離職至今一直未工作者」與「婚前至今均未工作者」亦分別占18.26%與17.85%。由近20年資料觀察，無工作女性所占比率呈逐漸下降趨勢，105年較82年下降8.63個百分點。

表8、15~64歲目前有工作已婚女性自婚前最後一份工作迄今之就業歷程

年別	總計			曾因結婚離職	曾因生育(懷孕)離職	曾因其他原因離職	婚前至今一直有工作	婚後才開始工作且一直工作至今
	人數(千人)	15至64歲已婚女性就業率	百分比					
82	2,300	48.61	100.00	10.44	10.45	3.59	62.19	13.66
89	2,570	49.73	100.00	14.70	13.01	3.57	59.33	10.22
92	2,648	50.54	100.00	17.64	11.63	6.63	53.94	11.15
95	2,761	52.55	100.00	17.24	12.86	6.44	54.80	9.57
99	2,939	54.47	100.00	16.14	11.94	7.06	54.19	11.35
102	3,004	55.93	100.00	12.84	11.38	7.42	57.16	12.48
105	2,961	57.24	100.00	17.56	12.95	8.14	53.09	11.42

資料來源：行政院主計總處「婦女婚育與就業調查」。

說明：曾因結婚、生育（懷孕）與其他原因離職已婚女性均可重複列計，致各細項合計數大於總計。

表 9、15~64 歲目前無工作已婚女性自婚前最後一份工作  
迄今之就業歷程

單位：%

年別	總計			曾因結婚 離職		曾因生育 (懷孕)離職		曾因其他 原因離職		婚前 至今 均未 工作
	人數 (千人)	15 至 64 歲已婚女 性無工作 比率	百 分 比	且曾 恢復 工作	至今 一直 未工作	且曾 恢復 工作	至今 一直 未工作	且曾 恢復 工作	至今 一直 未工作	
82	2,431	51.39	100.00	2.10	37.86	2.98	16.67	11.03	29.67	
89	2,597	50.27	100.00	3.56	40.63	3.43	16.08	13.22	23.63	
92	2,591	49.46	100.00	4.56	35.51	3.26	16.18	16.08	25.04	
95	2,493	47.45	100.00	5.86	36.06	4.04	14.15	20.75	19.84	
99	2,456	45.53	100.00	6.39	31.77	5.31	15.72	22.17	19.24	
102	2,367	44.07	100.00	6.04	28.40	4.63	16.68	27.56	19.10	
105	2,212	42.76	100.00	6.91	29.11	5.50	18.26	3.36 25.77	17.85	

資料來源：行政院主計總處「婦女婚育與就業調查」。

說明：曾因結婚、生育（懷孕）與其他原因離職已婚女性均可重複列計，致各細項合計數大於總計。

## 六、育齡婦女就業及女性申請育嬰津貼情形

就近 3 年資料觀察，每年育齡婦女（15~49 歲）就業者人數介於 384~387 萬人，領取勞保生育給付 13~15 萬件，每年就保申請育嬰津貼約 7 萬人。

表 10、育齡婦女就業人數及女性申請育嬰津貼人數

年	15~49 歲育齡 婦女就業者(千人)	勞保生育給付(件)	就保申請育嬰 津貼人數(人)
86	3,208	166,681	-
91	3,416	108,593	-
96	3,713	106,339	-
100	3,807	123,797	33,570
101	3,831	147,206	47,218
102	3,845	139,165	52,287
103	3,827	145,370	57,288
104	3,845	148,859	71,614
105	3,847	145,934	70,746
106	3,870	137,576	69,972

資料來源：行政院主計總處「人力資源調查」、勞動部勞工保險局。

## 七、育嬰留職停薪返回職場情形

依據勞工保險局投保資料，女性申請育嬰留職停薪於 105 年期滿者 6 萬 9 千人，在期滿後至 106 年 6 月期間曾加保（曾返回職場）占 93.54%，期滿後未再加保（離開職場）占 6.46%。

觀察近 3 年情形，女性申請育嬰留職停薪期滿者曾加保（曾返回職場）比率由 103 年之 91.44% 增至 105 年之 93.54%，上升 2.10 個百分點；期滿後未再加保者（離開職場）由 103 年之 8.56% 減至 105 年之 6.46%。

表11、女性申請育嬰留職停薪期滿後勞保加保情形

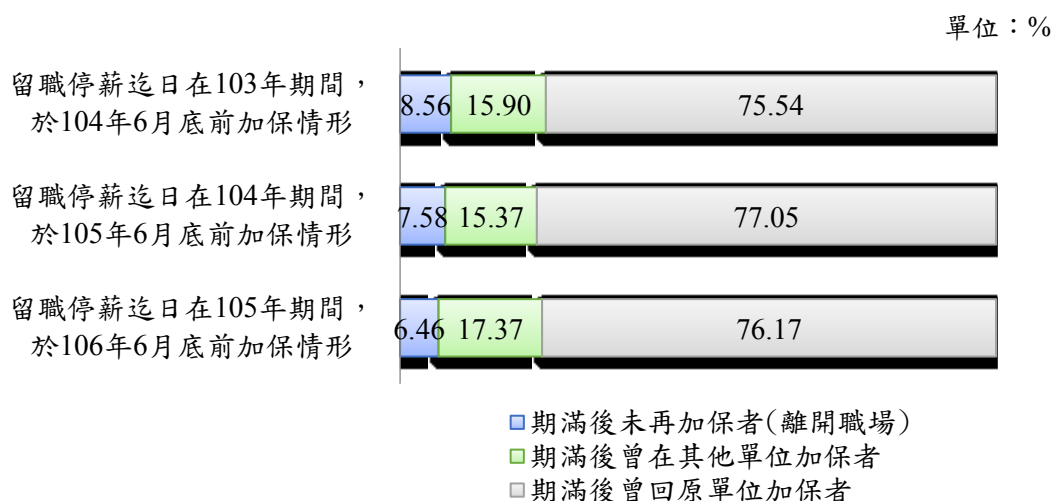
項目別	總計	期滿後曾 回加保	期滿後曾 回加保		期滿後 未再加保 (離開職場)
			回原單位 加保	在其他單位 加保	
人數(人)	69,348	64,865	52,819	12,046	4,483
百分比(%)	100.00	93.54	76.17	17.37	6.46

資料來源：勞動部勞工保險局。

說明：1.本表係統計 105 年期滿者自期滿後至隔年 6 月期間勞保投保情形。

2.育嬰留職停薪期滿後曾回原單位加保係指被保險人於育嬰留職停薪期滿後曾返回原單位以一般身分參加勞保 1 日以上者。

圖5、近3年女性申請育嬰留職停薪期滿後勞保加保情形



資料來源：勞動部勞工保險局。

## 八、女性非勞動力

106年5月15~64歲女性非勞動力341萬8千人，其有就業意願者10萬1千人或占2.96%，較105年6月增加5千人。有就業意願者以希望從事全日時間（全時）工作居多，希望從事之職業以事務支援人員、技術人員與服務及銷售工作人員較多。

106年5月15~64歲女性無就業意願非勞動力331萬6千人，較105年6月減少8萬5千人，其不願就業原因，以做家事占32.81%最高，其次為求學及準備升學占30.17%，家庭經濟尚可，不需外出工作占10.37%居第三。

按年齡層觀察，30~34歲及35~39歲非勞動力不願就業原因除需要照顧未滿12歲子女均占5成多外，其餘原因合計占近5成，影響該年齡層婦女勞動參與情形，尚包括求學、準備升學及做家事。

表 12、15 至 64 歲女性無就業意願非勞動力不願就業原因

單位：%

項目別	105年 5月 人數 (千人)	106年 5月 人數 (千人)	總計	女性 結婚 或 分娩	家庭經 濟尚 可， 不需外 出工作	需要 照顧 未滿 12歲 子女	需要 照顧 滿65 歲年 長家 屬	需要 照顧 失能 家屬	做 家 事	身 心 障 礙	健康 不良 或 傷病 (不 含 身 心 障 礙)	求學 及 準備 升學	在 家 事 業 忙	年 紀 較 大 (含 退 休， 須 達 50 歲)	其 他
總計	3,401	3,316	100.00	0.23	10.37	9.05	2.89	0.67	32.81	1.36	2.53	30.17	0.03	8.77	1.12
15-19歲	658	622	100.00	-	-	0.03	-	-	-	0.08	0.17	99.72	-	-	0.01
20-24歲	347	329	100.00	0.05	0.14	0.83	0.04	0.04	0.13	0.25	0.55	96.52	-	-	1.44
25-29歲	62	70	100.00	2.37	2.73	18.29	0.71	0.29	3.43	1.25	2.21	53.74	0.33	-	14.67
30-34歲	155	129	100.00	3.49	4.81	57.37	1.21	0.90	10.82	1.34	1.58	12.11	0.06	-	6.34
35-39歲	231	217	100.00	0.67	7.21	52.99	1.63	0.43	25.56	3.04	3.43	4.45	-	-	0.57
40-44歲	202	213	100.00	-	11.44	31.86	5.80	1.34	42.89	2.08	4.22	-	-	-	0.38
45-49歲	256	245	100.00	-	15.73	10.40	7.34	0.72	58.58	1.99	4.49	-	0.14	-	0.60
50-54歲	381	361	100.00	-	21.72	0.27	5.53	1.18	57.45	2.29	4.14	-	-	7.17	0.27
55-59歲	505	529	100.00	-	18.16	0.07	4.61	0.92	56.21	1.44	3.42	0.00	-	14.57	0.59
60-64歲	603	601	100.00	-	13.67	0.04	2.55	1.03	45.93	1.54	2.80	-	0.07	31.28	1.08

資料來源：行政院主計總處「人力運用調查」。