

## 103 年青少年(15-24 歲)人力資源統計

### 一、勞動力狀況

#### (一)勞動力人數

103 年青少年平均勞動力為 88.6 萬人，較上年減少 1.5 萬人或 1.69%，與 10 年前比較則減少 22.3 萬人或 20.15%，主要係少子女化及高等教育普及，就學年限延長所致。依性別分，男性為 44.1 萬人，較上年增加 1.0 萬人或 2.28%，女性為 44.4 萬人，較上年減少 2.5 萬人或 5.34%。(詳表 1)

表 1 青少年人力資源狀況

單位：千人

年別	民間人口	勞動力					非勞動力
			男性	女性	就業者	失業者	
93 年	3,309	1,109	488	621	989	120	2,200
98 年	3,059	875	390	485	749	127	2,183
99 年	3,032	872	399	474	758	114	2,159
100 年	3,052	872	403	468	763	109	2,180
101 年	3,071	893	414	479	780	113	2,178
102 年	3,046	901	431	469	782	119	2,145
103 年	3,016	886	441	444	774	112	2,130
103年較 102年增減%	-0.98	-1.69	2.28	-5.34	-1.09	-5.66	-0.68
103年較 93年增減%	-8.86	-20.15	-9.67	-28.40	-21.75	-6.99	-3.16

資料來源：行政院主計總處「人力資源調查」。

#### (二)勞動力參與率

103 年青少年平均勞動力參與率為 29.36%，較上年略減 0.22 個百分點，其中男性 29.04%，較上年增加 0.72 個百分點，女性為 29.70%，較上年減少 1.13 個百分點；受高等教育普及之影響，與 10 年前比較則減少 4.16 個百分點。

按年齡結構觀察，以 20~24 歲者 51.35% 較高，15~19 歲僅 7.98%；與主要國家比較，我國因粗在學率及就學年限相對較高，致青少年之勞動力參與率僅高於韓國之 28.6%，遠低於美國之

55.0%。(詳表 2、表 3)

表 2 青少年勞動力參與率

單位：%

年別	總計	性別		年齡	
		男性	女性	15~19 歲	20~24 歲
93 年	33.52	30.77	36.05	11.00	54.44
98 年	28.62	25.72	31.48	8.84	49.64
99 年	28.78	26.46	31.06	8.93	50.26
100 年	28.56	26.43	30.70	8.69	50.27
101 年	29.08	26.94	31.23	8.45	51.65
102 年	29.58	28.32	30.83	8.11	52.73
103 年	29.36	29.04	29.70	7.98	51.35
103年較102年 增減百分點	-0.22	0.72	-1.13	-0.13	-1.38
103年較93年 增減百分點	-4.16	-1.73	-6.35	-3.02	-3.09

資料來源：行政院主計總處「人力資源調查」。

表 3 我國與主要國家青少年勞動力參與率

2014 年 單位：%

項目別	中華民國	韓國	新加坡	日本	美國
<b>總計(15~24 歲)</b>	<b>29.4</b>	<b>28.6</b>	<b>37.5</b>	<b>43.0</b>	<b>*55.0</b>
15~19 歲	8.0	8.4	12.3	16.1	** 34.0
20~24 歲	51.4	49.9	61.8	69.0	70.8
<b>男性(15~24 歲)</b>	<b>29.0</b>	<b>24.6</b>	<b>39.5</b>	<b>42.7</b>	<b>* 56.4</b>
15~19 歲	8.9	7.6	14.9	15.9	** 33.5
20~24 歲	51.0	44.4	63.6	68.6	73.9
<b>女性(15~24 歲)</b>	<b>29.7</b>	<b>32.5</b>	<b>35.4</b>	<b>43.4</b>	<b>*53.6</b>
15~19 歲	7.0	9.4	9.6	16.7	** 34.5
20~24 歲	51.7	54.6	59.8	69.4	67.7

資料來源：中華民國行政院主計總處「人力資源調查」、各國官方網站。

說明：\*為 16~24 歲，\*\*為 16~19 歲。

## 二、就業狀況

### (一)就業人數

103 年青少年平均就業人數為 77.4 萬人，較上年減少 0.9 萬人或 1.09%，與 10 年前相較則減少 21.5 萬人或 21.75%。依性別分，男性 38.4 萬人，占 49.60%，女性 39.0 萬人，占 50.40%。

按年齡觀察，15~19 歲者 11.1 萬人，占 14.38%，20~24 歲者 66.2 萬人，占 85.62%。由教育程度觀察，以大學及以上 48.64% 最高，餘依序為高職 29.42%，高中 8.94%，專科 7.73%，國中及以下 5.27%。10 年來大學及以上程度者比率明顯提升，從 93 年 14.61% 上升至 103 年 48.64%，增加 34.03 個百分點。(詳表 4、圖 1)

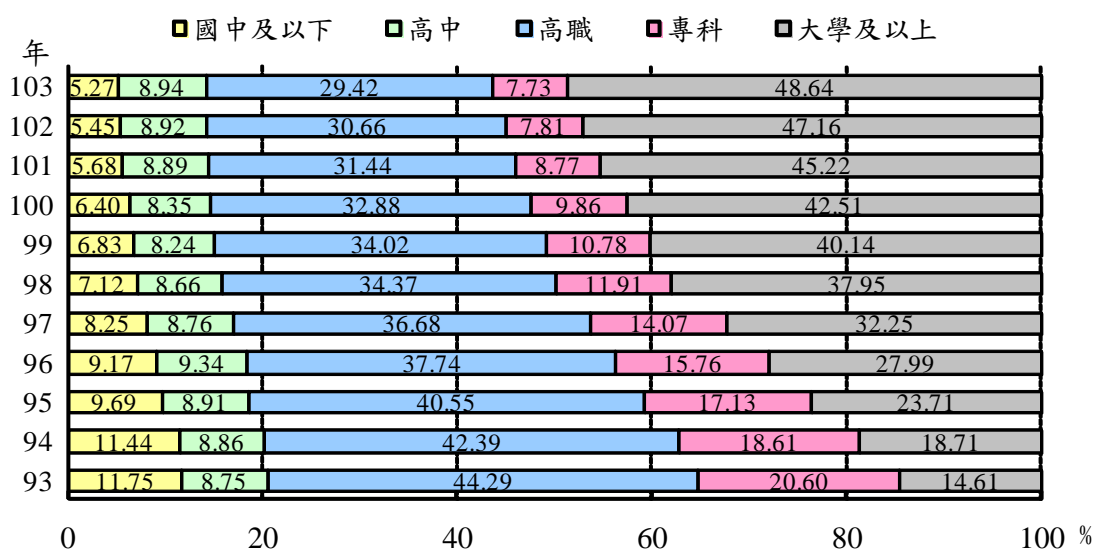
表 4 青少年就業人數

單位：千人

年別	總計	性別		年齡		教育程度				
		男	女	15~19 歲	20~24 歲	國中 及以下	高中	高職	專科	大學 及以上
93 年	989	425	564	153	836	116	87	438	204	144
98 年	749	329	419	120	628	53	65	257	89	284
99 年	758	344	414	125	633	52	62	258	82	304
100 年	763	352	411	123	640	49	64	251	75	324
101 年	780	362	418	122	658	44	69	245	68	353
102 年	782	374	408	116	666	43	70	240	61	369
103 年	774	384	390	111	662	41	69	228	60	376
103 年較 102 年增減%	-1.09	2.52	-4.40	-3.93	-0.59	-4.32	-0.91	-5.09	-2.08	2.02
103 年較 93 年增減%	-21.75	-9.63	-30.87	-27.04	-20.78	-64.88	-20.07	-48.03	-70.64	160.58

資料來源：行政院主計總處「人力資源調查」。

圖 1 青少年就業者之教育程度結構



資料來源：行政院主計總處「人力資源調查」。

## (二)行業別

103 年青少年就業人數以「服務業部門」53.5 萬人，占 69.14% 最多，其次依序為「工業部門」22.9 萬人，占 29.55%，「農業部門」1.0 萬人，占 1.32%。與上年比較，「服務業部門」就業人數減少 0.5 萬人或 1.01%，「工業部門」減少 0.2 萬人或 1.02%，「農業部門」減少 0.1 萬人或 6.29%。各行業就業人數，以「製造業」17.8 萬人最多，占 22.96%，「批發及零售業」15.8 萬人次之，占 20.38%，「住宿及餐飲業」13.5 萬人居第三，占 17.47%。(詳表 5)

表 5 各行業青少年就業者人數

單位：千人

行業別	102年		103年		
		結構比 (%)		結構比 (%)	較上年 增減%
<b>總計</b>	<b>782</b>	<b>100.00</b>	<b>774</b>	<b>100.00</b>	<b>-1.09</b>
<b>農業</b>	11	1.39	10	1.32	-6.29
<b>工業</b>	231	29.53	229	29.55	-1.02
礦業及土石採取業	0	0.01	0	0.01	-46.25
製造業	191	24.44	178	22.96	-7.08
電力及燃氣供應業	0	0.01	1	0.08	985.71
用水供應及污染整治業	2	0.22	3	0.37	66.80
營造業	38	4.85	47	6.13	25.12
<b>服務業</b>	540	69.08	535	69.14	-1.01
批發及零售業	162	20.65	158	20.38	-2.38
運輸及倉儲業	18	2.32	19	2.46	4.97
住宿及餐飲業	136	17.45	135	17.47	-0.96
資訊及通訊傳播業	14	1.77	15	1.99	11.05
金融及保險業	17	2.13	17	2.21	2.80
不動產業	6	0.82	5	0.69	-16.79
專業、科學及技術服務業	25	3.26	24	3.08	-6.38
支援服務業	11	1.45	13	1.66	12.95
公共行政及國防；強制性社會安全	10	1.33	13	1.64	21.23
教育服務業	35	4.46	34	4.37	-3.06
醫療保健及社會工作服務業	40	5.11	41	5.27	2.10
藝術、娛樂及休閒服務業	12	1.58	12	1.59	-0.32
其他服務業	53	6.76	49	6.32	-7.44

資料來源：行政院主計總處「人力資源調查」。

### (三)職業別

103 年各職類青少年就業人數較多者依序為「服務及銷售工作人員」27.7 萬人，占青少年總就業人數之 35.76%，「生產操作及勞力工」23.6 萬人，占 30.51%，「事務支援人員」10.9 萬人，占 14.06%。(詳表 6)

表 6 各職業青少年就業者人數

單位：千人

職業別	93年		102年		103年	
	人數	結構比 (%)	人數	結構比 (%)	人數	結構比 (%)
<b>總計</b>	<b>989</b>	<b>100.00</b>	<b>782</b>	<b>100.00</b>	<b>774</b>	<b>100.00</b>
民意代表、主管及經理人員	1	0.08	1	0.12	1	0.08
專業人員	57	5.77	64	8.21	62	8.04
技術員及助理專業人員	122	12.33	78	9.93	82	10.56
事務支援人員	176	17.82	107	13.64	109	14.06
服務及銷售工作人員	273	27.62	283	36.17	277	35.76
農林漁牧業工作人員	12	1.19	8	1.00	8	0.99
生產操作及勞力工	348	35.20	242	30.94	236	30.51

資料來源：行政院主計總處「人力資源調查」。

說明：本表 100 年起依「中華民國行業標準分類（第 6 次修訂）」統計，92 年依「中華民國行業標準分類（第 5 次修訂）」統計。

### (四)部分時間、臨時性或人力派遣工作者

103 年青少年從事部分時間、臨時性或人力派遣工作者計 19.6 萬人，占全體青少年就業者 25.87%，主因其在學比率高，希望選擇工時較短或較具彈性之工作類型所致，故 8 成 8 就業者不想換工作或增加額外工作，如扣除逾 6 成利用課餘或假期工作者，比率更降為 10.15%。另一方面，隨年齡增長，工作經驗及家庭責任提高，25~29 歲就業者，從事非典型工作比率遽降為 4.6%。

按性別觀察，男性從事部分時間、臨時性或人力派遣工作者占該就業者比率 25.98%，女性則為 25.76%。依年齡觀察，15~19 歲占該年齡就業者比率 60.98%，20~24 歲則大幅降為 20.17%。按教育程度觀察，以大學及以上程度 32.81% 最高，專科程度者 5.21% 最低。(詳表 7)

表 7 青少年就業者從事部分時間、臨時性或人力派遣工作情形

項目別	103 年 5 月						單位：千人	
	就業者	部分時間、臨時性或人力派遣工作者	占該類就業者比率(%)	部分時間工作者	占該類就業者比率(%)	臨時性或人力派遣工作者	占該類就業者比率(%)	
102 年	769	194	25.28	142	18.48	164	21.37	
103 年	758	196	25.87	140	18.48	168	22.10	
性別								
男性	380	99	25.98	65	16.97	91	24.03	
女性	377	97	25.76	76	20.01	76	20.17	
年齡								
15~19 歲	106	65	60.98	45	42.05	58	54.80	
20~24 歲	652	132	20.17	96	14.66	110	16.79	
教育程度								
國中及以下	37	9	23.86	2	5.52	9	23.86	
高中	72	13	18.47	9	12.72	11	15.77	
高職	205	45	22.00	24	11.65	39	19.04	
專科	61	3	5.21	2	3.92	3	5.21	
大學及以上	383	126	32.81	103	26.78	105	27.45	
工作情形								
正職工作	635	77	12.10	24	3.78	70	11.04	
利用課餘或假期工作	123	119	97.19	116	94.68	97	79.43	
另找工作情形								
想換工作或想增加額外工作	80	23	28.38	16	19.75	21	26.25	
都不想	678	173	25.58	124	18.34	147	21.62	

資料來源：行政院主計總處「人力運用調查」。

說明：「部分時間工作者」可能亦是「臨時性或人力派遣工作者」，故二者人數占全體就業人數比率高於整體「部分時間、臨時性或人力派遣工作者」。

### (五)有酬就業者每月主要工作收入

青少年有酬就業者每月主要工作收入平均為 23,641 元，較上年增加 610 元或 2.65%，近年呈微幅成長趨勢，如扣除利用課餘或假期工作者，平均收入為 26,253 元。按收入級距觀察，以 25,000~未滿 30,000 元者占 26.66% 最多，逾 3 萬元者所占比例為 22.83%，較 98 年 5 月之 13.06% 增加 9.77 個百分點，歷年呈遞增趨勢，顯示青少年低薪現象漸獲改善。(詳表 8)

表 8 青少年有酬就業者每月主要工作收入

單位：%

年月別	合計	未滿 20,000元	20,000~未 滿25,000元	25,000~未 滿30,000元	30,000~未 滿40,000元	40,000~未 滿50,000元	50,000元 以上	平均 收入(元)
98年5月	100.00	39.58	29.03	18.33	10.61	1.98	0.47	20,752
99年5月	100.00	40.09	26.79	17.67	12.38	2.35	0.72	21,121
100年5月	100.00	38.08	25.28	20.97	13.10	1.96	0.61	21,403
101年5月	100.00	35.25	25.37	20.19	15.61	2.62	0.96	22,517
102年5月	100.00	29.05	26.07	23.89	16.39	3.21	1.39	23,031
<b>103年5月</b>	<b>100.00</b>	<b>26.47</b>	<b>24.04</b>	<b>26.66</b>	<b>18.11</b>	<b>2.89</b>	<b>1.83</b>	<b>23,641</b>
<b>工作情形</b>								
正職工作	100.00	12.82	28.28	31.81	21.44	3.46	2.19	26,253
利用課餘或假期工作	100.00	96.12	2.41	0.34	1.13	0.00	0.00	10,313

資料來源：行政院主計總處「人力運用調查」。

#### (六)轉職情形

青少年就業者於 102 年間有轉職情形之比率為 15.04%，高於全體就業者之 6.14%，「轉職 1 次」者比率 13.65%，「轉職 2 次」者 0.96%，「轉職 3 次以上」者 0.43%。轉職者多為自願離職，占 84.09%，以「想更換工作地點」占 24.70% 最高，其次為「待遇不好」占 19.19%，「工作時間不適合」占 9.88%，「工作環境不良」占 9.69%，「工作沒有保障」占 9.53%；非自願離職者占 12.77%，較上年減少 3.45 個百分點，離職主要因為「工作場所業務緊縮或歇業」占 8.16%。自營作業者及無酬家屬工作者轉任其他工作則分占 1.78% 及 1.36%。(詳表 9、表 10)

表 9 青少年就業者轉職情形

單位：千人、%

年月別	人數	合計	無轉職	有轉職	轉職1次	轉職2次	轉職3次以上
98年5月	739	100.00	87.65	12.35	10.56	1.20	0.58
99年5月	750	100.00	87.78	12.22	10.89	0.97	0.36
100年5月	745	100.00	85.12	14.88	13.05	1.67	0.16
101年5月	766	100.00	88.40	11.60	9.91	1.22	0.47
102年5月	769	100.00	89.02	10.98	9.57	0.99	0.42
103年5月	758	100.00	84.96	15.04	13.65	0.96	0.43
103年5月較102年5月增減	-11	-	(-4.06)	(4.06)	(4.08)	(-0.03)	(0.01)

資料來源：行政院主計總處「人力運用調查」。

說明：( )內數字為百分點。

表 10 青少年就業者離職轉換工作之原因

單位：%

離職轉換工作原因	98年5月	99年5月	100年5月	101年5月	102年5月	103年5月	103年5月較102年5月增減百分點
<b>總計</b>	<b>100.00</b>	<b>100.00</b>	<b>100.00</b>	<b>100.00</b>	<b>100.00</b>	<b>100.00</b>	<b>-</b>
<b>自願離職轉換工作</b>	<b>74.93</b>	<b>82.69</b>	<b>85.28</b>	<b>84.58</b>	<b>79.57</b>	<b>84.09</b>	<b>4.52</b>
待遇不好	17.47	22.91	23.10	21.35	13.33	19.19	5.86
想更換工作地點	16.56	21.89	18.51	22.07	19.33	24.70	5.37
工作時間不適合	8.54	6.88	12.89	11.61	12.31	9.88	-2.43
工作沒有保障	7.49	12.30	12.64	10.59	7.54	9.53	1.99
工作環境不良	11.49	7.82	10.98	11.08	12.77	9.69	-3.08
學非所用	2.66	3.31	2.00	2.62	5.38	3.44	-1.94
無前途	2.72	1.88	1.37	1.86	3.47	4.13	0.66
健康不良或傷病	2.89	1.16	0.45	2.56	3.10	1.27	-1.83
女性結婚或生育	0.46	0.44	-	0.84	0.23	-	-0.23
想自行創業	2.71	2.59	0.61	-	-	1.25	1.25
其他	1.94	1.50	2.73	-	2.11	1.01	-1.10
<b>非自願離職轉換工作</b>	<b>23.65</b>	<b>14.88</b>	<b>12.30</b>	<b>11.68</b>	<b>16.22</b>	<b>12.77</b>	<b>-3.45</b>
工作場所業務緊縮或歇業	18.66	9.99	6.54	5.45	9.04	8.16	-0.88
季節性或臨時性工作結束	4.30	3.04	3.92	4.75	6.30	3.90	-2.40
工作場所整頓人事被資遣	0.43	1.46	1.83	0.93	0.88	-	-0.88
企業內部職務調動	0.26	-	-	-	-	-	-
其他	-	0.39	-	0.55	-	0.72	0.72
<b>自營作業(或雇主)轉任其他工作</b>	<b>0.29</b>	<b>0.31</b>	<b>1.55</b>	<b>2.35</b>	<b>2.29</b>	<b>1.78</b>	<b>-0.51</b>
<b>無酬家屬工作者轉任其他工作</b>	<b>1.13</b>	<b>2.12</b>	<b>0.88</b>	<b>1.39</b>	<b>1.93</b>	<b>1.36</b>	<b>-0.57</b>

資料來源：行政院主計總處「人力運用調查」。



### (七) 就業者獲得現職方法

青少年就業者獲得現職方法以「應徵廣告、招貼」占 44.49% 最高，「託師長親友介紹」占 33.79% 居次，「向私立就業服務機構登記求職」占 8.93% 再次之，歷年主要尋職方式大致相同。(詳表 11)

表 11 青少年就業者獲得現職方法人數百分比

單位：%

項目別	98年 5月	99年 5月	100年 5月	101年 5月	102年 5月	103年 5月	103年5月較 102年5月 增減百分點
<b>總計</b>	<b>100.00</b>	<b>100.00</b>	<b>100.00</b>	<b>100.00</b>	<b>100.00</b>	<b>100.00</b>	-
託師長親友介紹	33.83	35.21	33.35	34.05	32.55	33.79	1.24
學校就業輔導室介紹	3.20	3.10	4.07	3.03	3.95	3.47	-0.48
向公立就業服務機構登記求職	1.73	1.60	2.14	1.77	1.14	1.02	-0.12
向私立就業服務機構登記求職	4.99	5.13	8.60	9.29	10.14	8.93	-1.21
工會介紹	0.02	0.08	-	0.15	0.02	0.07	0.05
應徵廣告、招貼	47.62	45.01	43.64	43.72	43.24	44.49	1.25
參加政府考試分發	1.48	1.48	0.95	1.48	1.90	1.69	-0.21
同一企業單位不同場所間之職位調動	0.21	0.11	0.04	-	0.16	0.03	-0.13
自家經營	6.83	8.15	7.03	6.51	6.77	6.52	-0.25
其他	0.10	0.13	0.17	-	0.13	-	-0.13

資料來源：行政院主計總處「人力運用調查」。

### 三、失業狀況

#### (一) 失業人數

103 年青少年平均失業人數為 11.2 萬人，較上年減少 0.7 萬人或 5.66%，與 10 年前比較則減少 0.8 萬人或 6.99%，失業原因以初次尋職失業者最多，對原有工作不滿意次之。(詳表 12)

表 12 青少年失業原因

單位：千人

年別	總計	初次尋職	非初次尋職	工作場所業務	對原有工	健康	季節性或臨時	其他原因
				緊縮或歇業	作不滿意	不良	性工作結束	
93 年	120	58	62	14	39	1	5	3
98 年	127	61	66	29	27	1	6	2
99 年	114	63	52	15	27	1	7	2
100 年	109	61	48	10	30	1	5	2
101 年	113	65	48	9	32	1	5	2
102 年	119	69	49	9	33	1	5	1
103 年	112	65	47	9	32	1	5	1
103年較 102年增減%	-5.66	-5.91	-5.31	-4.53	-3.04	-14.30	-14.36	-24.03
103年較 93年增減%	-6.99	11.63	-24.61	-36.01	-19.13	-36.68	-2.67	-69.45

資料來源：行政院主計總處「人力資源調查」。

## (二)失業率

103 年青少年失業率 12.63%，較上年減少 0.54 個百分點，惟高於全體的 3.96%，如與 93 年比較，失業人數趨降失業率卻增 1.79 個百分點，主要係因我國高等教育粗在學率高達 83.79%，淨在學率亦達 70.85%，青少年勞動力人口少，導致此年齡層失業率相對較高。

觀察世界主要國家如美、英、法、義等國亦有青少年失業率高之問題，主要係因青少年初入職場尚在學習摸索階段，專業職能不足，工作期望與就業市場現況存有差距，且多非家計主要負擔者，轉換工作頻率高，惟隨年齡增長失業情勢回穩，25-29 歲、30-34 歲者，失業率分別降為 6.84% 及 4.04%。依教育程度觀察，青少年失業率以「國中及以下」14.31% 最高，「大學及以上」14.13% 次之，「專科」8.72% 最低，且各教育程度失業率同樣隨年齡增長而下降。(詳表 13)

表 13 青少年失業率

單位：%

年別	總計	性別		年齡		教育程度				
		男	女	15~19 歲	20~24 歲	國中 及以下	高中	高職	專科	大學 及以上
93年	10.85	13.08	9.09	13.00	10.44	13.00	10.54	10.46	9.44	12.36
98年	14.49	15.66	13.56	13.55	14.67	16.45	16.09	13.62	12.83	15.04
99年	13.09	13.60	12.66	10.93	13.51	14.12	12.83	12.50	11.20	13.96
100年	12.47	12.61	12.35	11.22	12.71	13.83	13.62	11.18	8.77	13.83
101年	12.66	12.69	12.63	9.80	13.17	14.65	12.81	10.90	8.51	14.31
102年	13.17	13.25	13.09	9.65	13.75	16.63	12.25	11.06	9.48	14.81
103年	12.63	13.04	12.23	8.78	13.25	14.31	11.21	11.20	8.72	14.13
103年較102年 增減百分點	-0.54	-0.21	-0.86	-0.87	-0.50	-2.32	-1.04	0.14	-0.77	-0.68
103年較93年 增減百分點	1.79	-0.04	3.14	-4.21	2.81	1.31	0.67	0.74	-0.72	1.76

資料來源：行政院主計總處「人力資源調查」。

### (三)失業週數

青少年失業者平均失業週數為 19.17 週，低於整體之 25.89 週，較上年則增 0.48 週，其中「初次尋職」失業者為 20.16 週，較上年減少 0.29 週，「非初次尋職」失業者為 17.79 週，較上年增加 1.59 週。依教育程度觀察，以「國中及以下」25.51 週最長，「專科」14.53 週最短。就長期失業情形觀察，103 年青少年長期失業者比率為 8.05%，遠低於整體之 16.32%。(詳表 14)

表 14 青少年失業者失業週數

單位：週；%

年別	總計	初次 尋職	非初次 尋職	年齡		教育程度					長期 失業者 比率
				15~19 歲	20~24 歲	國中 及以下	高中	高職	專科	大學 及以上	
93年	21.06	23.25	18.97	19.36	21.45	27.17	21.31	20.76	19.46	18.10	<b>10.36</b>
98年	23.03	24.63	21.55	19.08	23.72	28.08	23.77	24.36	22.60	20.83	<b>10.31</b>
99年	21.26	22.47	19.79	16.72	21.97	28.42	25.00	21.96	22.44	18.56	<b>8.74</b>
100年	19.75	20.83	18.39	16.94	20.22	28.46	19.15	19.51	16.48	19.15	<b>6.69</b>
101年	17.99	19.90	15.40	14.82	18.41	21.84	20.10	17.19	17.13	17.62	<b>5.74</b>
102年	18.69	20.45	16.20	17.04	18.88	22.11	21.86	19.03	15.22	17.94	<b>7.65</b>
103年	19.17	20.16	17.79	15.23	19.59	25.51	18.11	19.68	14.53	18.82	<b>8.05</b>

資料來源：行政院主計總處「人力資源調查」。

#### (四)尋職過程

青少年失業者有 51.49%在找尋工作過程中有工作機會但未去就業，其原因以「待遇太低」占 23.52%最高。至於其在找尋工作過程中主要困難，以「找不到想要之職業」占 33.52%最高，其次為「專長技能不合」占 28.19%，「待遇不符期望」占 21.45%居第三。(詳表 15、表 16)

表 15 青少年失業者之工作機會及未去就業原因

單位：%

項目別	98年 5月	99年 5月	100年 5月	101年 5月	102年 5月	103年 5月	103年5月較102年 5月增減百分點
<b>總計</b>	<b>100.00</b>	<b>100.00</b>	<b>100.00</b>	<b>100.00</b>	<b>100.00</b>	<b>100.00</b>	<b>-</b>
<b>有工作機會但未去就業原因</b>	<b>47.90</b>	<b>59.33</b>	<b>53.10</b>	<b>51.93</b>	<b>50.21</b>	<b>51.49</b>	<b>1.28</b>
待遇太低	16.52	22.18	30.11	24.20	22.65	23.52	0.87
地點不理想	10.33	11.42	10.74	9.27	5.39	7.69	2.30
學非所用	1.87	7.12	3.37	2.98	2.66	4.74	2.08
興趣不合	6.49	5.03	3.21	6.14	6.02	1.95	-4.07
需輪班或排(輪)休	...	...	...	...	1.64	2.41	0.77
工作環境不良	4.47	7.39	2.96	3.90	7.17	7.48	0.31
工時不合適	5.20	3.56	1.89	3.80	3.47	1.86	-1.61
遠景不佳	2.25	2.63	0.82	0.36	-	1.51	1.51
其他	0.78	-	-	1.28	1.21	0.32	-0.89
<b>沒有工作機會</b>	<b>52.10</b>	<b>40.67</b>	<b>46.90</b>	<b>48.07</b>	<b>49.79</b>	<b>48.51</b>	<b>-1.28</b>

資料來源：行政院主計總處「人力運用調查」。

說明：102年5月起有工作機會但未去就業原因之項目增列「需輪班或排(輪)休」。

表 16 青少年失業者找尋工作過程中遭遇之主要困難

單位：%

項目別	98年 5月	99年 5月	100年 5月	101年 5月	102年 5月	103年 5月	103年5月較102年 5月增減百分點
總計	100.00	100.00	100.00	100.00	100.00	100.00	-
專長技能不合	41.41	57.65	55.29	31.28	38.09	28.19	-9.90
工作性質不合	33.10	29.09	22.88	59.05	...	...	--
找不到想要之職業	...	...	...	...	38.56	33.52	-5.04
勞動條件不理想	...	...	...	...	9.93	7.55	-2.38
待遇不符期望	...	...	...	...	7.41	21.45	14.04
教育程度不合	13.60	6.63	10.55	6.72	2.94	8.61	5.67
年齡限制	4.51	3.41	8.66	0.97	-	-	-
婚姻狀況限制	-	-	-	-	-	-	-
性別限制	-	-	-	-	-	-	-
語言限制	-	-	-	1.98	-	-	-
其他	7.39	3.23	2.63	-	3.07	0.69	-2.38

資料來源：行政院主計總處「人力運用調查」。

說明：102年5月起遭遇困難之項目增列「找不到想要之職業」、「勞動條件不理想」、「待遇不符期望」；刪除「工作性質不合」；「技術不合」改為「專長技能不合」。

#### 四、非勞動力狀況

103年青少年平均非勞動力人數213.0萬人，較上年減少1.5萬人，未參與勞動之主要原因為「求學及準備升學」有202.1萬人，占94.85%。(詳表17)

表 17 青少年未參與勞動之原因

單位：千人

年別	總計	想工作而未找工作且 隨時可以開始工作	求學及 準備升學	料理家務	身心障礙	其他
93年	2,200	37	2,037	58	19	48
97年	2,155	25	2,042	27	13	48
98年	2,183	25	2,074	24	13	46
99年	2,159	26	2,050	22	14	47
100年	2,180	26	2,077	19	15	43
101年	2,178	29	2,082	16	12	38
102年	2,145	26	2,049	15	14	41
103年	2,130	29	2,021	13	16	52
103年較 102年增減%	-0.68	9.14	-1.38	-10.11	19.10	24.89
103年較 93年增減%	-3.16	-22.31	-0.82	-77.42	-16.86	8.10

資料來源：行政院主計總處「人力資源調查」。