

## 114 年初任人員薪資統計結果

### 壹、結果摘要

為了解初入職場受僱者之薪資水準，勞動部以高級中等以上學校畢業生、勞工退休金月提繳工資及公教人員保險等大數據資料，編算畢業生初入職場之受僱人員（以下簡稱初任人員）全時薪資統計（以下簡稱本項統計），供各界參考應用。主要統計結果摘述如下：

- 一、114年初任人員教育程度為大學以上之占比為**91.9%**，其中研究所為21.5%；任職行業前3名為製造業、批發及零售業、醫療保健及社會工作服務業；大學畢業之初任人員以女性占**57.8%**較多，研究所則以男性占**59.1%**較多。
- 二、114年初任人員薪資平均數為**3.9萬元**，年增**5.4%**，其中大學畢業者3.6萬元，研究所則5.3萬元。
- 三、114年初任人員薪資中位數為**3.6萬元**，其中大專（專科及大學）為3.4萬元，研究所5.1萬元。
- 四、114年女性初任人員薪資平均為男性之**90.8%**，亦即性別薪資差距為**9.2%**，各教育程度性別薪資差距除研究所為12.1%外，其餘均為1.5%以下。
- 五、114年初任人員以最低<sup>1</sup>工資（**28,590元**）起薪者為**2.4萬人**或占**17.2%**，較113年（基本工資27,470元）減少近4千人（若剔除初任人數變動之影響，則減少2千餘人）或1.5個百分點；與110年（開始統計）相較，占比減少8.8個百分點。
- 六、113年初任人員於114年12月尚在職者，其薪資平均較**113年初任時增加16.1%**。

---

<sup>1</sup> 自114年1月1日起，基本工資由最低工資取代。

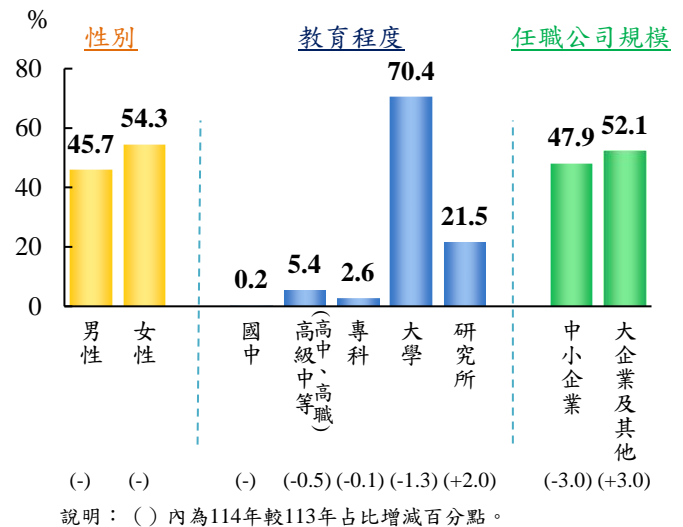
## 貳、結果說明

### 一、初任人員特性

#### (一) 114年初任人員教育程度為大學以上之占比為91.9%，其中研究所為21.5%

依本項統計定義（詳見三、附錄），114年初任人員為13.8萬人，較113年減少9千人或6.3%，主因畢業生人數減少所致<sup>2</sup>。就性別觀察，男性占45.7%，女性占54.3%；教育程度以大學占70.4%最多，研究所占21.5%次之，二者合占91.9%，另高級中等（高中、高職）占5.4%，專科僅占2.6%；任職之公司規模為中小企業<sup>3</sup>者占47.9%，大企業及其他占52.1%。與113年相較，各教育程度占比受畢業生之學歷結構影響<sup>4</sup>，研究所增2個百分點，大學則減1.3個百分點；任職大企業及其他之占比亦上升3個百分點。

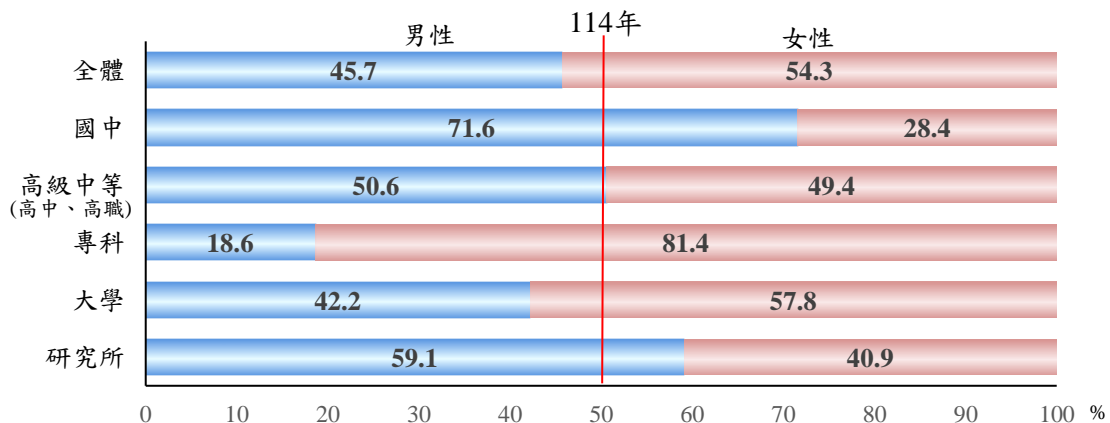
圖1 初任人員各項特性占比  
114年



#### (二) 大學畢業之初任人員以女性較多，研究所則以男性較多

受畢業生之性別結構影響<sup>4</sup>，114年專科及大學之初任人員中，女性分別占81.4%及57.8%，均高於男性，研究所則男性占59.1%，高於女性，國中及高級中等（高中、高職）亦均為男性高於女性。

圖2 各教育程度初任人員之性別占比



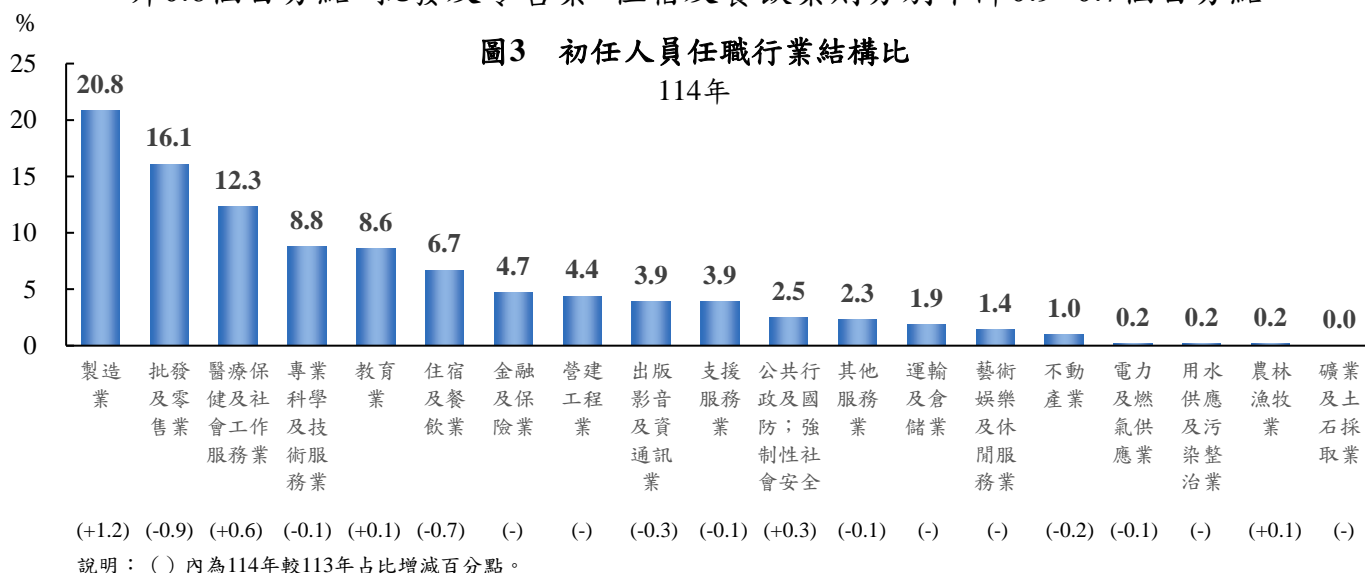
<sup>2</sup> 依教育部統計，112~114年高級中等以上畢業生（不含在職專班）分別較上年減少1.5萬人、2.1萬人、0.8萬人。

<sup>3</sup> 依經濟部「中小企業認定標準」，中小企業係指僱用員工數未滿200人之事業；大企業及其他係包括大企業及政府機關、學校等非中小企業者。

<sup>4</sup> 依教育部統計，113年大學、研究所（碩士及博士，不含在職專班）畢業生分占當年大學以上畢業生之81.1%、18.9%，114年則分占80.1%、19.9%；114年專科、大學及研究所（碩士及博士，不含在職專班）畢業生中，女性占比分別為75.4%、52.2%、43.8%。

### (三) 初任人員以任職製造業占20.8%最多

114年初任人員以任職製造業占20.8%最多，批發及零售業占16.1%次之，醫療保健及社會工作服務業占12.3%居第三，其餘占比較高之行業包括專業科學及技術服務業8.8%、教育業8.6%、住宿及餐飲業6.7%。與113年相較，以製造業占比上升1.2個百分點較多，醫療保健及社會工作服務業亦上升0.6個百分點，批發及零售業、住宿及餐飲業則分別下降0.9、0.7個百分點。



## 二、初任人員薪資

### (一) 114年初任人員月薪平均為3.9萬元，以最低工資為起薪者占一成七

114年初任人員薪資(均為月薪，以下同)平均為3.9萬元，較113年增加5.4%(2千元)，為工業及服務業本國籍全時受僱員工每人每月經常性薪資5.1萬元之76.9%(113年為75.2%)<sup>5</sup>；就各教育程度觀察，高級中等(高中、高職)初任人員薪資平均為3.1萬元，大學為3.6萬元，研究所則為5.3萬元。另初入職場以最低工資(28,590元)起薪者為2.4萬人或占17.2%，較113年(基本工資27,470元)減少近4千人(若剔除初任人數變動之影響，則減少2千餘人)或1.5個百分點；就各教育程度觀察，高級中等(高中、高職)以最低工資起薪者占52.3%，大學占18.3%，研究所占3.2%。

表1 初任人員薪資平均數—按教育程度分

項目別	月薪(千元)	最低(基本)工資
		人數占比(%)
113年	37	18.7
114年	39	17.2
國中	29	77.3
高級中等(高中、高職)	31	52.3
專科	34	25.4
大學	36	18.3
研究所	53	3.2

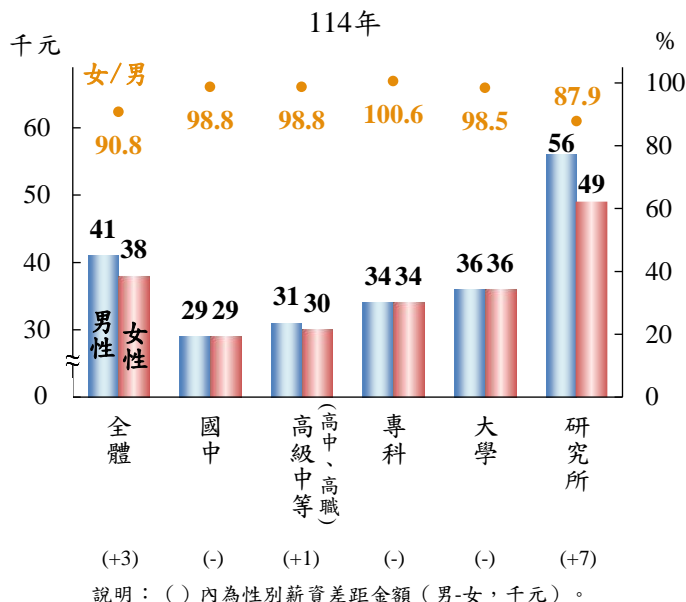
說明：113年基本工資為27,470元，114年最低工資為28,590元。

<sup>5</sup> 本項比率之計算分母為行政院主計總處受僱員工薪資調查統計之工業及服務業本國籍全時員工每人每月經常性薪資平均數，114年為5.1萬元；為使比較基礎一致，計算分子依據分母之統計範圍，排除任職於政府機關、小學以上公私立學校、農林漁牧業及宗教組織等初任人員，統計範圍略小，統計結果仍為3.9萬元。

## (二) 女性初任人員薪資平均約為男性9成1，以研究所性別薪資差距較大

114年女性初任人員薪資平均3.8萬元，為男性4.1萬元之90.8%，亦即性別薪資差距為9.2%，較113年上升0.5個百分點。就各教育程度觀察，大學以下性別薪資差距均為1.5%以下，惟研究所女性薪資4.9萬元，為男性5.6萬元之87.9%，差距12.1%（7千元）為各教育程度之冠，應與研究所畢業男性初任人員中，就讀資訊通訊科技學門、工程及工程業學門者占65.1%（女性僅占29.3%），致男性從事薪資較高之科技、工程領域人數較多有關。

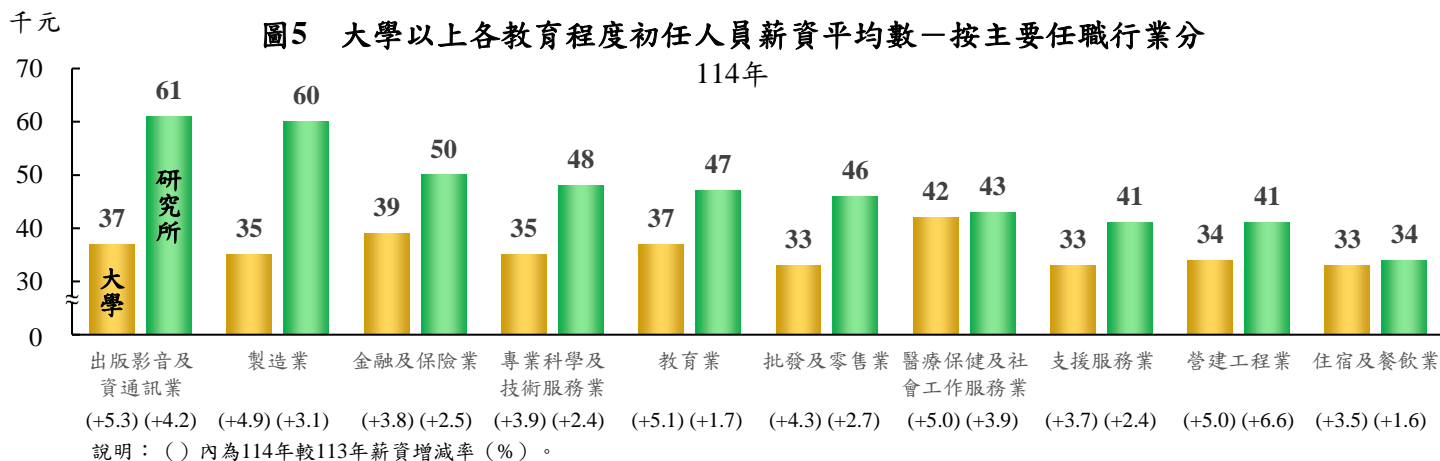
圖4 初任人員薪資平均數—按教育程度及性別分



## (三) 大學畢業初任人員薪資平均以醫療保健及社會工作服務業4.2萬元最高，研究所以出版影音及資通訊業6.1萬元最高

就初任人員主要任職行業<sup>6</sup>觀察，114年大學畢業者以醫療保健及社會工作服務業薪資平均4.2萬元最高，金融及保險業3.9萬元次之；研究所則以出版影音及資通訊業6.1萬元最高，製造業6萬元次之。與113年相較之年增率，大學畢業者以出版影音及資通訊業之5.3%（2千元）較高，研究所畢業者則以營建工程業之6.6%（3千元）較高。

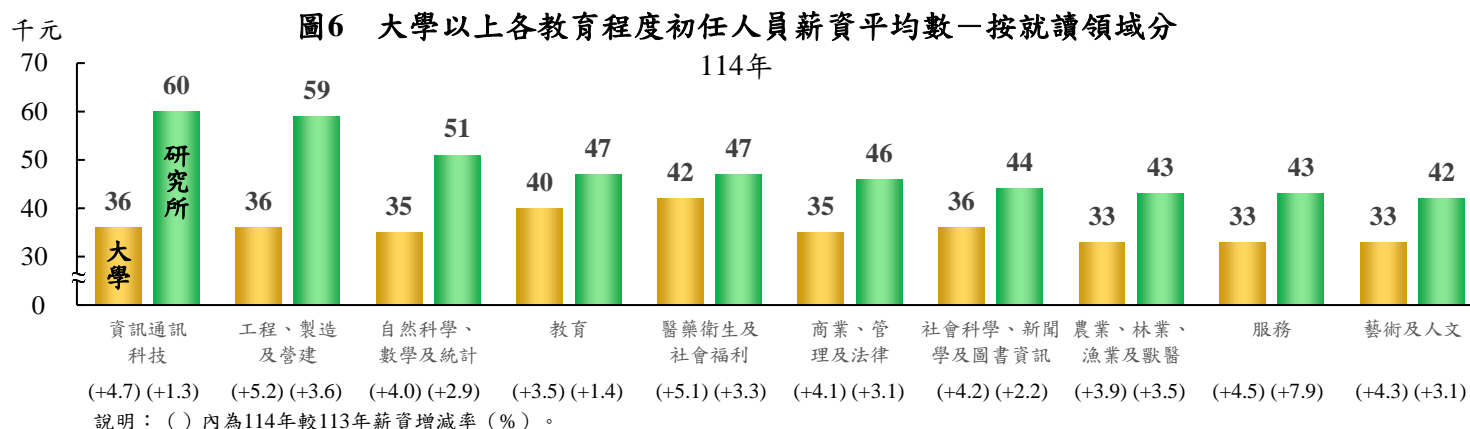
圖5 大學以上各教育程度初任人員薪資平均數—按主要任職行業分



<sup>6</sup> 主要任職行業係指初任人員任職人數前10大之行業。

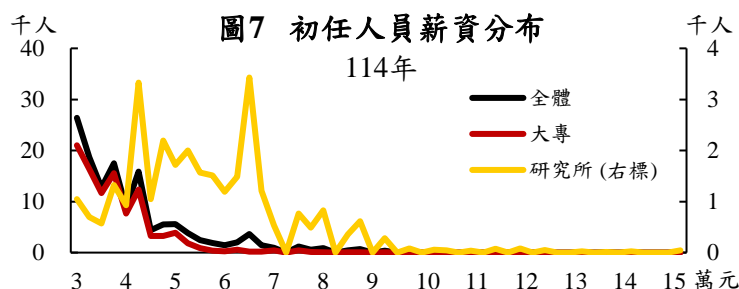
(四) 大學畢業初任人員薪資平均以醫藥衛生及社會福利領域4.2萬元最高，研究所以資訊通訊科技領域6萬元最高

114年大學畢業之初任人員以就讀醫藥衛生及社會福利領域薪資4.2萬元最高，教育領域4萬元次之；研究所以就讀資訊通訊科技領域薪資6萬元最高，工程、製造及營建領域5.9萬元次之。與113年相較之年增率，大學畢業者以工程、製造及營建領域之5.2%（2千元）較高，研究所則以服務領域之7.9%（3千元）較高。



(五) 初任人員薪資中位數3.6萬元，與平均數之比值為0.9

114年初任人員之薪資中位數<sup>7</sup>3.6萬元；相較平均數3.9萬元之比值為0.9，其中大專及研究所畢業之薪資中位數各為3.4萬元及5.1萬元，相較



平均數之3.6萬元及5.3萬元比值均為0.95（薪資中位數與平均數相近，代表同一教育程度之極端高薪者係屬少數）。另就第9十分位數與第1十分位數比值觀察，全體初任人員為2倍，大專1.6倍，而研究所為2.1倍。

表2 初任人員薪資分布

單位：千元、倍

項目別	D1	Q1	中位數 (A)	Q3	D9	平均數 (B)	中位數對平均數比值 (A/B)	D9/D1
113年	27	28	33	41	52	37	0.87	1.9
114年	29	30	36	43	57	39	0.90	2.0
大專（專科及大學）	29	30	34	39	45	36	0.95	1.6
研究所	36	41	51	62	75	53	0.95	2.1

說明：D1及D9係指第1十分位數及第9十分位數；Q1及Q3係指第1四分位數及第3四分位數（分位數係指將數列依序排定後等距分割之分割點數值）。

<sup>7</sup> 受限資料特性（薪資中位數為中位薪資級距組中點），薪資中位數不進行跨年增減計算。

(六) 113 年初任人員於 114 年 12 月尚在職者薪資平均增加 16.1%

113年初任人員於114年12月尚在職者占逾8成，其114年12月薪資平均為4.4萬元，較其113年初任時之薪資3.8萬元增加16.1%（6千元），男、女性各增加18%（8千元）及14.4%（6千元），教育程度專科以上畢業者均增逾15%，其中大學、研究所分別增15.9%（5千元）、17%（9千元）；其於113年初入職場時起薪為基本工資（27,470元）之人數占比為16.4%，至114年12月薪資為最低工資（28,590元）之人數占比則為11.4%，下降5個百分點。

表 3 113 年初任人員（114 年 12 月尚在職者）薪資平均數增額

單位：千元

項目別	113 年 初任薪資 (A)	為基本工資 27,470 元之 人數占比(%)	114 年 12 月 薪資 (B)	為最低工資 28,590 元之 人數占比(%)	薪資 增額 (B-A)	薪資 增率(%) ((B-A)/A×100)
<b>全體</b>	<b>38</b>	<b>16.4</b>	<b>44</b>	<b>11.4</b>	<b>6</b>	<b>16.1</b>
<b>性別</b>						
男性	40	16.3	48	11.2	8	18.0
女性	36	16.5	42	11.5	6	14.4
<b>教育程度</b>						
國中	29	71.4	30	73.6	1	4.6
高級中等 (高中、高職)	30	48.0	32	42.3	2	8.9
專科	33	24.7	39	17.5	6	20.5
大學	35	18.4	40	12.5	5	15.9
研究所	52	3.1	61	1.5	9	17.0

說明：113 年初任人員於 114 年 12 月尚在職者占 80.5%，51.6% 仍任職於同一單位，28.9% 則轉任其他單位。

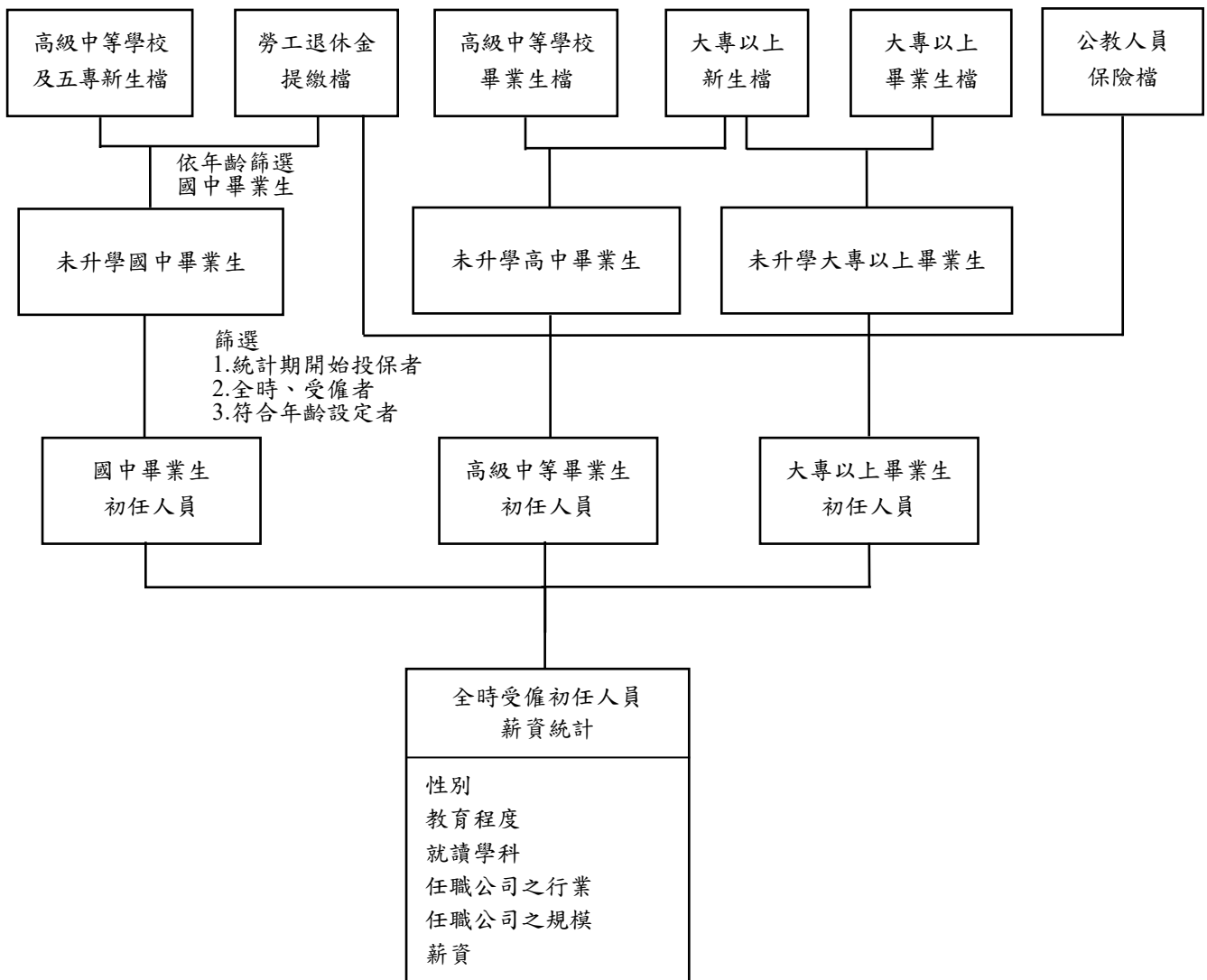
### 三、附錄

#### (一) 統計定義

- 1.初任人員：統計年及其前一年之一定年齡以下未升學畢業生（不含在職專班），畢業後係於統計年間首次提繳勞工退休金（全時受僱工作者，不含義務役）或投保公教人員保險者；其中「一定年齡」係指為避免薪資受年齡及長期工作經驗影響，依5歲統計級距所設定之年齡，其中高級中等（高中、高職）及專科為24歲，大學及碩士為29歲，博士為39歲。
- 2.薪資：勞工退休金月提繳工資、公教人員保險俸（薪）額設算薪資。

#### (二) 編製方法

以教育部高級中等以上學校畢業生檔、新生檔與勞動部勞工退休金提繳檔、銓敘部公教人員保險檔連結，篩選統計對象，再以勞工退休金月提繳工資、公教人員保險俸（薪）額編算初任人員薪資，編製流程圖如下：



## (三) 附表

表 1 初任人員人數結構比及薪資—按各特性別分 (1/3)

項目別	總計	性別		教育程度					任職公司規模	
		男性	女性	國中	高級中等 (高中、高職)	專科	大學	研究所	中小 企業	大企業 及其他
<b>人數結構比 (%)</b>										
110 年	100.0	46.8	53.2	0.2	7.9	2.9	72.3	16.8	53.3	46.7
111 年	100.0	46.0	54.0	0.2	7.3	2.7	73.3	16.4	52.2	47.8
112 年	100.0	45.7	54.3	0.2	7.0	2.6	73.4	16.8	53.1	46.9
113 年	100.0	45.7	54.3	0.2	5.9	2.7	71.7	19.5	50.9	49.1
114 年	100.0	45.7	54.3	0.2	5.4	2.6	70.4	21.5	47.9	52.1
<b>薪資平均數 (千元)</b>										
110 年	32	34	31	25	26	28	30	47	28	37
111 年	34	36	32	26	27	29	31	50	29	39
112 年	35	37	34	27	28	31	33	49	31	40
113 年	37	39	36	28	29	32	34	52	32	43
114 年	39	41	38	29	31	34	36	53	33	45
年增率 (%)	5.4	5.7	5.1	2.7	4.0	5.7	4.9	3.3	4.3	4.7
<b>薪資中位數 (千元)</b>										
110 年	28	30	28	24	24	26	28	45	25	34
111 年	30	31	30	25	25	27	30	47	27	36
112 年	31	33	31	26	26	30	30	47	28	37
113 年	33	34	33	27	27	31	33	49	30	39
114 年	36	37	34	29	29	33	34	51	31	41
<b>初任薪資為最低(基本)工資人數占比(%)</b>										
110 年	26.0	25.6	26.2	78.7	55.6	35.9	27.1	4.7	42.3	7.4
111 年	24.1	23.9	24.2	86.3	54.5	35.2	24.9	4.1	39.7	7.0
112 年	23.4	24.0	22.8	80.2	58.3	32.9	23.9	4.4	38.2	6.6
113 年	18.7	19.4	18.2	73.4	51.6	26.9	19.7	3.5	32.2	4.7
114 年	17.2	17.6	16.9	77.3	52.3	25.4	18.3	3.2	31.4	4.1

說明：1. 中小企業係指僱用員工數未滿 200 人之事業；大企業及其他係包括大企業及政府機關、學校等非中小企業者。

2. 自 114 年 1 月 1 日起，基本工資由最低工資取代。

3. 110 年初任人員為 17 萬人，基本工資為 24,000 元，111 年為 16.9 萬人及 25,250 元，112 年為 15.6 萬人及 26,400 元，113 年為 14.7 萬人及 27,470 元，114 年為 13.8 萬人及 28,590 元（最低工資）。

4. 本表「0」表示數值不及半單位；「-」表示無數值或數值無統計；「---」表示人數未達 6 人者，薪資統計結果不予陳示。（以下各表均同）

表 1 初任人員人數結構比及薪資—按各特性別分 (2/3)

項目別	任職行業									
	農、林、漁、牧業	礦業及土石採取業	製造業	電力及燃氣供應業	用水供應及污染整治業	營建工程業	批發及零售業	運輸及倉儲業	住宿及餐飲業	出版、影音及資訊通訊業
<b>人數結構比 (%)</b>										
110 年	0.2	0.0	24.0	0.3	0.2	3.8	18.6	1.5	7.4	4.5
111 年	0.1	0.0	22.3	0.2	0.2	3.9	17.9	1.6	7.7	4.6
112 年	0.2	0.0	18.4	0.2	0.2	4.2	18.4	1.8	8.0	4.3
113 年	0.1	0.0	19.6	0.3	0.2	4.4	17.0	1.9	7.4	4.2
114 年	0.2	0.0	20.8	0.2	0.2	4.4	16.1	1.9	6.7	3.9
<b>薪資平均數 (千元)</b>										
110 年	27	29	37	34	29	28	28	31	27	35
111 年	29	31	40	37	30	29	29	33	28	38
112 年	29	33	41	38	31	31	31	34	30	39
113 年	31	34	44	43	33	32	32	36	32	41
114 年	32	33	47	42	34	34	34	38	33	44
年增率 (%)	3.6	-2.9	5.7	-1.9 <sup>註</sup>	2.3	5.2	4.6	4.2	3.6	7.4
<b>薪資中位數 (千元)</b>										
110 年	25	25	31	36	27	25	26	28	26	31
111 年	27	30	34	36	28	26	27	30	28	33
112 年	27	31	36	41	28	28	28	33	30	34
113 年	30	27	39	45	31	30	30	34	31	36
114 年	30	31	41	44	31	31	31	36	33	37
<b>初任薪資為最低(基本)工資人數占比(%)</b>										
110 年	45.2	19.4	19.2	4.5	37.6	47.1	40.3	21.5	38.5	11.1
111 年	37.3	33.3	16.0	4.6	31.6	44.8	38.6	19.9	35.1	10.0
112 年	43.4	23.5	15.9	4.9	40.5	44.8	36.7	16.6	34.6	9.4
113 年	36.1	63.6	12.0	5.7	27.5	36.5	31.1	10.9	29.1	6.0
114 年	40.2	44.4	10.5	5.1	35.6	35.8	29.3	9.4	29.1	6.0

附註：113 年受部分較高薪者影響增幅較大，若去除兩端 10%，計算 113 及 114 年之截尾平均 (trimmed mean) 薪資均為 4.1 萬元，114 年之年增率為 0.4%。

表 1 初任人員人數結構比及薪資—按各特性別分 (3/3)

項目別	任職行業								
	金融及保險業	不動產業	專業、科學及技術服務業	支援服務業	公共行政及國防；強制性社會安全	教育業	醫療保健及社會工作服務業	藝術、娛樂及休閒服務業	其他服務業
<b>人數結構比 (%)</b>									
110 年	3.6	1.3	8.0	4.0	1.4	7.2	10.6	1.2	2.3
111 年	3.8	1.2	8.5	4.1	1.8	7.5	10.8	1.3	2.3
112 年	4.3	1.3	9.1	3.9	1.9	8.2	11.5	1.5	2.5
113 年	4.7	1.2	8.9	4.0	2.2	8.5	11.7	1.4	2.4
114 年	4.7	1.0	8.8	3.9	2.5	8.6	12.3	1.4	2.3
<b>薪資平均數 (千元)</b>									
110 年	35	28	32	28	36	34	36	27	27
111 年	37	29	34	29	39	36	36	29	29
112 年	38	31	35	31	39	36	37	29	30
113 年	40	32	37	32	41	38	39	31	31
114 年	41	34	39	33	43	40	41	32	32
年增率 (%)	3.4	5.9	4.1	3.9	4.4	4.5	5.1	4.1	3.7
<b>薪資中位數 (千元)</b>									
110 年	33	26	30	26	36	33	33	25	25
111 年	34	27	31	27	39	34	33	27	26
112 年	37	28	33	28	39	34	36	28	27
113 年	37	30	36	30	42	36	37	30	28
114 年	39	33	36	33	43	39	39	30	30
<b>初任薪資為最低(基本)工資人數占比(%)</b>									
110 年	8.8	28.2	18.8	34.5	6.4	19.6	14.7	41.5	48.2
111 年	7.4	28.8	17.2	33.4	6.1	17.8	15.6	38.7	45.9
112 年	5.7	26.0	15.5	29.6	6.4	18.8	13.6	38.8	48.5
113 年	4.3	23.3	12.6	25.5	3.7	14.6	10.9	34.3	43.7
114 年	3.7	19.0	11.4	25.6	3.1	12.9	9.3	34.3	45.3

表 2 114 年各教育程度初任人員人數結構比—按各特性別分

單位：%

項目別	國中	高級中等 (高中、高職)	專科	大學	研究所		
					年增減 百分點	年增減 百分點	
全體人數(千人)	0	7	4	97		30	
總計	100.0	100.0	100.0	100.0	-	100.0	-
性別							
男性	71.6	50.6	18.6	42.2	-	59.1	-0.5
女性	28.4	49.4	81.4	57.8	-	40.9	0.5
任職公司規模							
中小企業	87.5	73.8	53.3	53.3	-2.4	22.9	-1.6
大企業及其他	12.5	26.2	46.8	46.7	2.4	77.1	1.6
任職行業							
農、林、漁、牧業	0.4	0.3	0.1	0.2	-	0.1	-
礦業及土石採取業	-	0.1	0.1	0.0	-	0.0	-
製造業	9.5	12.9	4.9	14.5	0.4	45.8	1.7
電力及燃氣供應業	-	0.6	0.1	0.2	-0.1	0.2	-
用水供應及污染整治業	-	0.4	0.1	0.2	-	0.1	-0.1
營建工程業	20.5	8.7	3.5	4.9	0.2	1.7	-0.1
批發及零售業	30.3	26.6	14.4	18.1	-0.8	6.9	-0.1
運輸及倉儲業	0.8	1.4	0.5	2.4	0.1	0.8	0.1
住宿及餐飲業	20.8	24.3	8.5	7.2	-0.5	0.5	-
出版影音及資通訊業	1.1	0.5	0.5	3.8	-0.4	5.5	-
金融及保險業	-	0.4	0.5	5.1	0.2	5.2	-0.5
不動產業	-	0.6	0.4	1.2	-0.3	0.4	-
專業、科學及技術服務業	2.3	1.7	1.8	8.5	-0.3	12.2	-0.7
支援服務業	4.2	7.4	2.5	4.5	-	1.3	-
公共行政及國防；強制性社會安全	-	0.6	0.4	2.8	0.5	2.3	-
教育業	0.4	1.2	4.1	8.4	0.2	12.0	-0.1
醫療保健及社會工作服務業	0.4	2.0	52.9	14.2	0.9	3.8	0.1
藝術、娛樂及休閒服務業	0.8	2.3	1.1	1.7	0.1	0.5	-
其他服務業	8.7	8.1	3.9	2.2	-0.1	0.8	-0.1

說明：中小企業係指僱用員工數未滿 200 人之事業；大企業及其他係包括大企業及政府機關、學校等非中小企業者。

表 3 114 年專科以上各教育程度初任人員人數結構比—按就讀學科分

單位：%

項目別	專科	大學	研究所		
			年增減 百分點	年增減 百分點	年增減 百分點
全體人數（千人）	4	97		30	
就讀學科（領域別及領域下之學門別）	100.0	100.0	-	100.0	-
教育	0.1	2.7	0.2	2.7	-0.1
藝術及人文	3.1	17.0	-0.5	5.2	0.2
藝術	0.6	8.5	-0.4	3.0	0.2
人文	-	1.0	-	0.6	-
語文	2.6	7.5	-0.1	1.6	-
社會科學、新聞學及圖書資訊	-	4.9	0.2	4.5	-
社會及行為科學	-	3.2	0.1	3.6	-0.1
新聞學及圖書資訊	-	1.8	0.1	0.8	-
商業、管理及法律	4.0	20.9	-0.4	13.8	-0.5
商業及管理	4.0	19.8	-0.3	12.2	-0.3
法律	-	1.1	-	1.6	-0.1
自然科學、數學及統計	0.2	3.2	0.1	10.4	0.3
生命科學	0.2	1.5	-	3.5	0.2
物理、化學及地球科學	-	0.6	-	4.7	-0.2
數學及統計	-	0.9	0.1	1.8	0.2
資訊通訊科技	1.1	6.8	0.3	11.4	0.5
工程、製造及營建	4.9	16.0	-	43.7	-
工程及工程業	3.2	12.5	-0.2	39.1	0.1
製造及加工	0.2	0.8	-	0.9	-0.1
建築及營建工程	1.5	2.6	0.1	3.8	0.1
農業、林業、漁業及獸醫	0.4	1.4	0.1	1.8	-
醫藥衛生及社會福利	70.9	15.6	1.0	4.6	-0.2
醫藥衛生	63.1	11.8	0.8	4.1	-0.2
社會福利	7.7	3.8	0.2	0.5	-
服務	15.2	11.5	-0.9	1.8	-0.3
餐旅及民生服務	14.7	10.2	-0.9	1.1	-0.3
運輸服務	0.4	0.9	-0.1	0.6	-
其他	0.1	0.1	-	0.0	-

說明：本表就讀學科係採「中華民國學科標準分類（第 5 次修正）」歸類，領域下僅列出人數較多之學門，故加總不等於合計。

表 4 114 年各教育程度初任人員薪資平均數—按各特性別分

單位：千元

項目別	國中	高級中等 (高中、高職)	專科	大學	年增率 (%)	研究所	年增率
							(%)
<b>全體</b>	<b>29</b>	<b>31</b>	<b>34</b>	<b>36</b>	<b>4.9</b>	<b>53</b>	<b>3.3</b>
<b>性別</b>							
男性	29	31	34	36	5.0	56	3.5
女性	29	30	34	36	4.8	49	3.2
<b>女性 / 男性 × 100 (%)</b>	<b>(98.8)</b>	<b>(98.8)</b>	<b>(100.6)</b>	<b>(98.5)</b>		<b>(87.9)</b>	
<b>任職公司規模</b>							
中小企業	29	30	32	33	4.2	43	2.8
大企業及其他	30	32	37	40	4.5	56	2.9
<b>任職行業</b>							
農、林、漁、牧業	---	29	---	31	2.1	36	7.6
礦業及土石採取業	-	---	---	34	1.1	---	---
製造業	29	30	31	35	4.9	60	3.1
電力及燃氣供應業	-	37	---	43	-2.4	43	-4.8
用水供應及污染整治業	-	30	---	33	2.1	43	11.7
營建工程業	29	30	32	34	5.0	41	6.6
批發及零售業	29	30	32	33	4.3	46	2.7
運輸及倉儲業	---	35	43	37	4.0	42	4.6
住宿及餐飲業	30	32	32	33	3.5	34	1.6
出版影音及資通訊業	---	30	38	37	5.3	61	4.2
金融及保險業	-	33	36	39	3.8	50	2.5
不動產業	-	31	35	33	5.1	39	9.5
專業、科學及技術服務業	30	31	32	35	3.9	48	2.4
支援服務業	31	31	32	33	3.7	41	2.4
公共行政及國防；強制性社會安全	-	31	36	43	4.9	46	2.9
教育業	---	30	32	37	5.1	47	1.7
醫療保健及社會工作服務業	---	31	36	42	5.0	43	3.9
藝術、娛樂及休閒服務業	---	30	32	32	3.9	36	4.9
其他服務業	29	29	31	32	4.3	39	1.0

說明：中小企業係指僱用員工數未滿 200 人之事業；大企業及其他係包括大企業及政府機關、學校等非中小企業者。

表 5 114 年專科以上各教育程度初任人員薪資平均數—按就讀學科分

單位：千元

項目別	專科	大學	年增率	研究所	年增率
			(%)		(%)
<b>全體</b>	<b>34</b>	<b>36</b>	<b>4.9</b>	<b>53</b>	<b>3.3</b>
<b>就讀學科（領域別及領域下之學門別）</b>					
<b>教育</b>	---	<b>40</b>	<b>3.5</b>	<b>47</b>	<b>1.4</b>
<b>藝術及人文</b>	<b>31</b>	<b>33</b>	<b>4.3</b>	<b>42</b>	<b>3.1</b>
藝術	29	32	4.6	39	1.8
人文	-	35	4.6	42	2.7
語文	32	34	3.9	45	5.6
<b>社會科學、新聞學及圖書資訊</b>	-	<b>36</b>	<b>4.2</b>	<b>44</b>	<b>2.2</b>
社會及行為科學	-	37	4.0	45	2.0
新聞學及圖書資訊	-	33	4.7	42	3.7
<b>商業、管理及法律</b>	<b>32</b>	<b>35</b>	<b>4.1</b>	<b>46</b>	<b>3.1</b>
商業及管理	32	35	4.1	46	2.7
法律	-	36	4.9	45	6.3
<b>自然科學、數學及統計</b>	<b>32</b>	<b>35</b>	<b>4.0</b>	<b>51</b>	<b>2.9</b>
生命科學	32	33	3.9	45	3.1
物理、化學及地球科學	-	37	5.0	56	2.9
數學及統計	-	36	2.8	50	4.9
<b>資訊通訊科技</b>	<b>31</b>	<b>36</b>	<b>4.7</b>	<b>60</b>	<b>1.3</b>
<b>工程、製造及營建</b>	<b>34</b>	<b>36</b>	<b>5.2</b>	<b>59</b>	<b>3.6</b>
工程及工程業	34	36	5.2	60	3.5
製造及加工	30	32	4.1	42	2.6
建築及營建工程	33	37	5.7	47	5.0
<b>農業、林業、漁業及獸醫</b>	<b>32</b>	<b>33</b>	<b>3.9</b>	<b>43</b>	<b>3.5</b>
<b>醫藥衛生及社會福利</b>	<b>35</b>	<b>42</b>	<b>5.1</b>	<b>47</b>	<b>3.3</b>
醫藥衛生	35	44	4.9	47	3.4
社會福利	33	36	5.3	43	4.1
<b>服務</b>	<b>32</b>	<b>33</b>	<b>4.5</b>	<b>43</b>	<b>7.9</b>
餐旅及民生服務	32	33	4.3	41	9.5
運輸服務	48	38	5.5	48	3.6
<b>其他</b>	---	<b>43</b>	<b>15.9</b>	<b>50</b>	<b>4.6</b>

說明：本表就讀學科係採「中華民國學科標準分類（第 5 次修正）」歸類，領域下僅列出人數較多之學門。

表 6 114 年初任人員薪資分布

單位：千元、倍

項目別	D1	Q1	中位數 (A)	Q3	D9	平均數 (B)	中位數對 平均數比值 (A/B)	D9/D1
110 年	24	24	28	36	45	32	0.87	1.9
111 年	25	26	30	37	47	34	0.87	1.9
112 年	26	27	31	37	47	35	0.89	1.8
113 年	27	28	33	41	52	37	0.87	1.9
114 年	29	30	36	43	57	39	0.90	2.0
<b>教育程度</b>								
高級中等（高中、高職）	29	29	29	31	36	31	0.94	1.2
大專（專科及大學）	29	30	34	39	45	36	0.95	1.6
研究所	36	41	51	62	75	53	0.95	2.1
<b>任職行業</b>								
農、林、漁、牧業	29	29	30	34	39	32	0.93	1.3
礦業及土石採取業	29	29	31	34	45	33	0.93	1.6
製造業	29	33	41	59	68	47	0.88	2.4
電力及燃氣供應業	33	34	44	45	53	42	1.05	1.6
用水供應及污染整治業	29	29	31	36	44	34	0.92	1.5
營建工程業	29	29	31	37	45	34	0.91	1.6
批發及零售業	29	29	31	36	41	34	0.92	1.4
運輸及倉儲業	29	31	36	41	47	38	0.94	1.6
住宿及餐飲業	29	29	33	36	39	33	0.99	1.4
出版影音及資通訊業	30	33	37	47	65	44	0.84	2.2
金融及保險業	30	36	39	45	52	41	0.94	1.8
不動產業	29	29	33	36	41	34	0.97	1.4
專業、科學及技術服務業	29	31	36	41	49	39	0.92	1.7
支援服務業	29	29	33	36	41	33	0.97	1.4
公共行政及國防；強制性社會安全	34	39	43	51	51	43	1.00	1.5
教育業	29	33	39	47	52	40	0.98	1.8
醫療保健及社會工作服務業	29	33	39	45	59	41	0.95	2.1
藝術、娛樂及休閒服務業	29	29	30	33	37	32	0.92	1.3
其他服務業	29	29	30	34	39	32	0.92	1.4

說明：D1 及 D9 係指第 1 十分位數及第 9 十分位數；Q1 及 Q3 係指第 1 四分位數及第 3 四分位數（分位數係指將數列依序排定後等距分割之分割點數值）。

表 7 114 年專科以上初任人員薪資分布

單位：千元、倍

項目別	D1	Q1	中位數 (A)	Q3	D9	平均數 (B)	中位數對 平均數比值 (A/B)	D9/D1
110 年	24	25	30	36	47	33	0.90	2.0
111 年	25	26	30	37	49	35	0.85	2.0
112 年	26	27	33	39	49	36	0.92	1.9
113 年	27	30	34	41	54	38	0.90	2.0
114 年	29	30	36	45	57	40	0.89	2.0
<b>就讀學科(領域別及領域下之學門別)</b>								
教育	29	34	43	48	52	42	1.03	1.8
藝術及人文	29	30	33	36	43	34	0.96	1.5
藝術	29	29	31	36	39	33	0.94	1.4
人文	29	30	34	39	45	36	0.95	1.6
語文	29	30	33	37	45	35	0.93	1.6
社會科學、新聞學及圖書資訊	29	31	36	41	48	38	0.95	1.7
社會及行為科學	29	33	37	45	49	39	0.96	1.7
新聞學及圖書資訊	29	30	33	37	41	35	0.94	1.4
商業、管理及法律	29	30	34	39	47	37	0.93	1.6
商業及管理	29	30	34	39	47	37	0.93	1.6
法律	29	31	36	43	51	39	0.92	1.8
自然科學、數學及統計	29	33	41	49	62	43	0.96	2.2
生命科學	29	31	36	43	49	38	0.93	1.7
物理、化學及地球科學	33	39	49	62	68	50	0.98	2.1
數學及統計	29	33	39	47	57	41	0.95	2.0
資訊通訊科技	29	31	37	49	65	44	0.85	2.3
工程、製造及營建	29	33	41	57	68	46	0.89	2.4
工程及工程業	29	34	43	62	71	48	0.90	2.5
製造及加工	29	30	33	37	43	35	0.93	1.5
建築及營建工程	29	33	37	45	52	40	0.94	1.8
農業、林業、漁業及獸醫	29	30	34	41	45	36	0.94	1.6
醫藥衛生及社會福利	29	33	39	45	59	41	0.95	2.1
醫藥衛生	29	34	41	47	59	43	0.96	2.1
社會福利	29	31	36	39	43	36	1.00	1.5
服務	29	29	33	36	41	34	0.97	1.4
餐旅及民生服務	29	29	31	36	39	33	0.94	1.4
運輸服務	29	31	36	43	52	40	0.90	1.8
其他	29	33	37	46	55	43	0.86	1.9

說明：1. D1 及 D9 係指第 1 十分位數及第 9 十分位數；Q1 及 Q3 係指第 1 四分位數及第 3 四分位數（分位數係指將數列依序排定後等距分割之分割點數值）。

2. 本表就讀學科係採「中華民國學科標準分類（第 5 次修正）」歸類，領域下僅列出人數較多學門。

表 8 113 年初任人員（114 年 12 月尚在職者）薪資平均數增額

單位：千元

項目別	113 年 初任薪資 (A)		114 年 12 月 薪資 (B)		薪資 增額 (B-A)	薪資 增率(%) ((B-A)/A×100)
		為基本工資 27,470 元之 人數占比(%)		為最低工資 28,590 元之 人數占比(%)		
<b>全體</b>	<b>38</b>	<b>16.4</b>	<b>44</b>	<b>11.4</b>	<b>6</b>	<b>16.1</b>
<b>性別</b>						
男性	40	16.3	48	11.2	8	18.0
女性	36	16.5	42	11.5	6	14.4
<b>教育程度</b>						
國中	29	71.4	30	73.6	1	4.6
高級中等（高中、高職）	30	48.0	32	42.3	2	8.9
專科	33	24.7	39	17.5	6	20.5
大學	35	18.4	40	12.5	5	15.9
研究所	52	3.1	61	1.5	9	17.0
<b>就讀學科</b> （領域別及領域下之學門別）						
<b>教育</b>	<b>41</b>	<b>9.6</b>	<b>45</b>	<b>5.0</b>	<b>4</b>	<b>9.1</b>
<b>藝術及人文</b>	<b>33</b>	<b>21.8</b>	<b>37</b>	<b>15.5</b>	<b>4</b>	<b>11.5</b>
藝術	32	26.3	35	18.5	3	10.6
人文	35	16.2	39	10.7	4	12.6
語文	34	17.2	38	12.5	4	12.3
<b>社會科學、新聞學及圖書資訊</b>	<b>37</b>	<b>12.1</b>	<b>41</b>	<b>6.8</b>	<b>4</b>	<b>12.3</b>
社會及行為科學	38	9.5	43	5.3	5	12.1
新聞學及圖書資訊	33	17.7	37	10.3	4	12.7
<b>商業、管理及法律</b>	<b>36</b>	<b>15.9</b>	<b>41</b>	<b>10.7</b>	<b>5</b>	<b>14.1</b>
商業及管理	35	16.2	40	11.0	5	13.8
法律	37	11.2	44	6.9	7	18.6
<b>自然科學、數學及統計</b>	<b>42</b>	<b>10.3</b>	<b>49</b>	<b>6.5</b>	<b>7</b>	<b>16.2</b>
生命科學	37	14.0	41	9.7	4	12.1
物理、化學及地球科學	50	4.5	61	2.7	11	21.1
數學及統計	40	12.3	46	6.8	6	14.3
<b>資訊通訊科技</b>	<b>43</b>	<b>12.3</b>	<b>49</b>	<b>7.9</b>	<b>6</b>	<b>13.8</b>
<b>工程、製造及營建</b>	<b>45</b>	<b>11.6</b>	<b>54</b>	<b>7.0</b>	<b>9</b>	<b>20.2</b>
工程及工程業	46	11.0	56	6.6	10	21.0
製造及加工	34	18.9	38	12.2	4	12.4
建築及營建工程	38	13.6	44	8.5	6	15.5
<b>農業、林業、漁業及獸醫</b>	<b>35</b>	<b>19.4</b>	<b>40</b>	<b>13.9</b>	<b>5</b>	<b>12.7</b>
<b>醫藥衛生及社會福利</b>	<b>40</b>	<b>9.9</b>	<b>48</b>	<b>6.2</b>	<b>8</b>	<b>21.5</b>
醫藥衛生	41	8.9	51	5.9	10	23.8
社會福利	34	13.6	38	7.5	4	11.0
<b>服務</b>	<b>32</b>	<b>26.9</b>	<b>36</b>	<b>20.4</b>	<b>4</b>	<b>13.3</b>
餐旅及民生服務	32	28.5	36	22.0	4	12.5
運輸服務	37	12.7	45	7.1	8	20.0
<b>其他</b>	<b>39</b>	<b>26.7</b>	<b>44</b>	<b>18.7</b>	<b>5</b>	<b>13.7</b>

說明：1. 113 年初任人員於 114 年 12 月尚在職者占 80.5%，51.6% 仍任職於同一單位，28.9% 則轉任其他單位。  
 2. 本表就讀學科係採「中華民國學科標準分類（第 5 次修正）」歸類，領域下僅列出人數較多之學門。  
 3. 自 114 年 1 月 1 日起，基本工資由最低工資取代。