

補貼1萬元

2.0版 擴大適用

全時受僱勞工 生活補貼

懶人包

一次看懂申請須知!



5、6月份受影響的中高齡勞工

110/8/13上午10時開放申請

7月份薪資受影響者(含中高齡勞工)

110/8/23上午10時開放申請

為緩解疫情影響受僱勞工生計之衝擊，以生活補貼之方式，協助勞工度過難關，並穩定就業。



補貼對象四要件

110年4月底有下列投保紀錄之一

受僱參加 就業保險

新增

65歲以上受僱參加勞工保險

新增

已領勞保老年給付
受僱參加職災保險

新增

已領其他社會保險養老給付
受僱參加勞保或職保

且

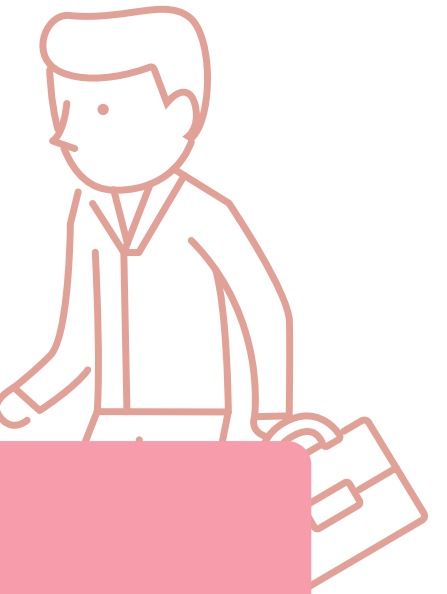
月投保薪資
24,000元~
34,800元

且

110年
5月、6月、7月
薪資較4月
↓ 減少20%

且

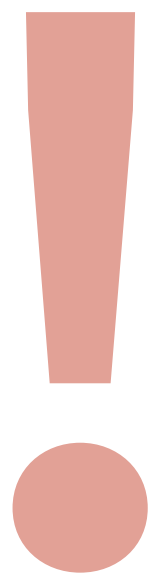
減少的月份
當月底需於
同一雇主
之投保單位加保



一、原本5月、6月份薪資受影響的勞工，已開放申請，申請期間
連同7月份延長至110年9月30日止。

二、有以下情況者，不列入補貼對象

- 領有勞動部自營作業者或無一定雇主、部分工時勞工之生活補貼
- 領有教育部、經濟部、交通部、衛福部、文化部之停業生活補貼及其他性質相同之津貼或補貼
- 110年5月、6月或7月份領有勞動部安心就業薪資差額補貼、充電再出發訓練津貼、安心即時上工工作津貼
- 110年7月份領有輔導民間團體即時上工工作津貼
- 同時在職業工會或漁會加保勞保或僅參加職災保險者
- 留職停薪期間等依法繼續參加就保或勞保者



線上申請簡單兩步驟

5、6月份受影響的中高齡勞工

110/8/13上午10時開放申請

7月份薪資受影響者(含中高齡勞工)

110/8/23上午10時開放申請

進入網站：<https://mol-10000.wda.gov.tw>

1 輸入申請人身分證字號
及薪資減少月份

2 輸入個人資訊&
上傳薪資所得減少證明*

審查確認後3天內
撥款至申請人金融
機構帳戶

*您可提供薪資單、銀行薪資轉帳紀錄、雇主開立薪資減少證明，
文件上需有載明勞工身分、薪資月份、給付金額、公司名稱。



線上申請有困難

可郵寄至居住地勞動力發展署分署申請



全時受僱勞工
生活補貼

懶人包

計畫諮詢

勞動部
Ministry of Labor



免付費諮詢專線
0800-885-123

