

105 年青少年(15-24 歲)人力資源統計

一、勞動力狀況

(一)勞動力人數

105 年青少年勞動力為 92.6 萬人，較 104 年增加 2.1 萬人或 2.38%，與 10 年前比較則減少 7.9 萬人或 7.90%，主要係少子女化及高等教育普及，就學年限延長所致。依性別分，男性為 48.7 萬人，較 104 年增加 2.8 萬人或 6.06%，女性為 43.9 萬人，較 104 年減少 0.6 萬人或 1.42%。(詳表 1)

表 1 青少年人力資源狀況

單位：千人

年別	民間人口	勞動力				非勞動力	
		男性	女性	就業者	失業者		
95 年	3,194	1,005	444	562	902	104	2,189
100 年	3,052	872	403	468	763	109	2,180
101 年	3,071	893	414	479	780	113	2,178
102 年	3,046	901	431	469	782	119	2,145
103 年	3,016	886	441	444	774	112	2,130
104 年	2,991	905	459	445	796	109	2,086
105 年	2,952	926	487	439	814	112	2,026
105年較 104年增減%	-1.29	2.38	6.06	-1.42	2.29	3.02	-2.88
105年較 95年增減%	-7.58	-7.90	9.79	-21.86	-9.76	8.33	-7.43

資料來源：行政院主計總處「人力資源調查」。

(二)勞動力參與率

105 年青少年勞動力參與率為 31.37%，較 104 年上升 1.13 個百分點，與 10 年前比較則下降 0.11 個百分點。其中男性 32.64%，較 104 年上升 2.28 個百分點；女性為 30.07%，較 104 年下降 0.05 個百分點。按年齡結構觀察，20~24 歲者為 53.53%，15~19 歲則為 8.60%。

與主要國家比較，我國因高等教育粗在學率、淨在學率分別達 83.99%、71.24%，致青少年之勞動力參與率僅高於韓國之

30.5%，低於美國之 55.2%。(詳表 2、表 3)

表 2 青少年勞動力參與率

單位：%

年別	總計	性別		年齡	
		男性	女性	15~19 歲	20~24 歲
95 年	31.48	28.46	34.35	9.77	52.61
100 年	28.56	26.43	30.70	8.69	50.27
101 年	29.08	26.94	31.23	8.45	51.65
102 年	29.58	28.32	30.83	8.11	52.73
103 年	29.36	29.04	29.70	7.98	51.35
104 年	30.24	30.36	30.12	8.35	52.15
105 年	31.37	32.64	30.07	8.60	53.53
105年較104年 增減百分點	1.13	2.28	-0.05	0.25	1.38
105年較95年 增減百分點	-0.11	4.18	-4.28	-1.17	0.92

資料來源：行政院主計總處「人力資源調查」。

表 3 我國與主要國家青少年勞動力參與率

2016 年 單位：%

項目別	中華民國	韓國	新加坡	日本	美國
總計(15~24 歲)	31.4	30.5	39.4	44.8	*55.2
15~19 歲	8.6	8.9	15.3	17.3	**35.2
20~24 歲	53.5	51.6	62.3	71.2	70.5
男性(15~24 歲)	32.6	26.3	41.0	44.7	*56.5
15~19 歲	10.2	8.1	18.0	17.6	**35.3
20~24 歲	55.6	45.8	62.6	70.5	73.0
女性(15~24 歲)	30.1	34.4	37.7	44.9	*53.8
15~19 歲	6.9	9.6	12.4	16.8	**35.1
20~24 歲	51.5	56.6	62.0	71.6	68.0

資料來源：行政院主計總處「人力資源調查」、各國官方網站。

說明：*為 16~24 歲，**為 16~19 歲。

二、就業狀況

(一)就業人數

105 年青少年就業人數為 81.4 萬人，較 104 年增加 1.8 萬人或 2.29%，與 10 年前相較則減少 8.8 萬人或 9.76%。依性別分，男性 43.0 萬人，占 52.81%，女性 38.4 萬人，占 47.19%。

按年齡觀察，15~19 歲者 11.4 萬人，占 14.01%，20~24 歲者 70.0 萬人，占 85.99%。由教育程度觀察，以大學及以上占 47.99% 最高，餘依序為高職 30.22%，高中 9.16%，專科 7.37%，國中及以下 5.26%。10 年來大學及以上程度者比率明顯提升，從 95 年之 23.71% 升至 105 年 47.99%，上升 24.28 個百分點。(詳表 4、圖 1)

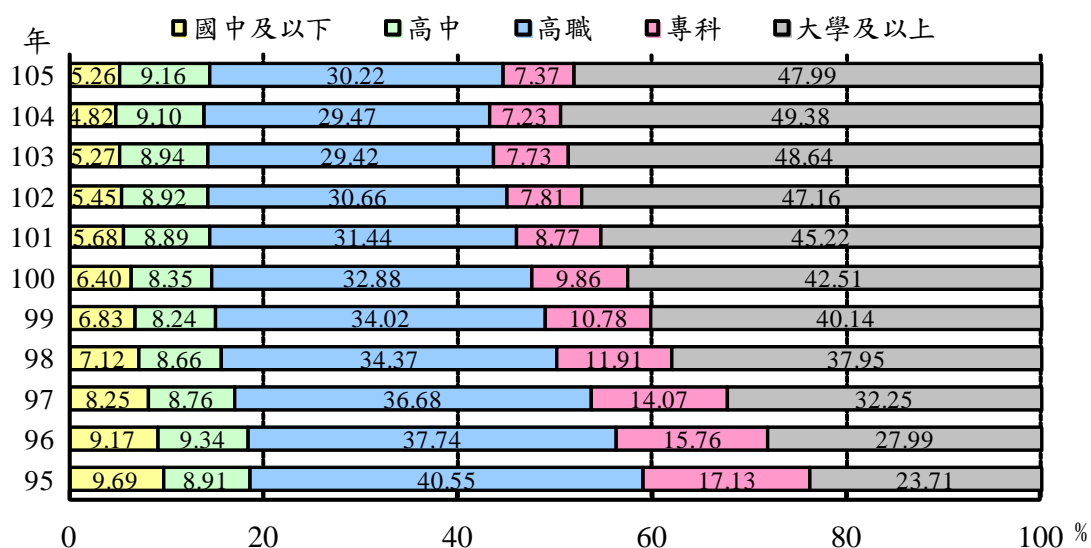
表 4 青少年就業人數

單位：千人

年別	總計	性別		年齡		教育程度				
		男	女	15~19 歲	20~24 歲	國中 及以下	高中	高職	專科	大學 及以上
95 年	902	392	510	136	765	87	80	366	155	214
100 年	763	352	411	123	640	49	64	251	75	324
101 年	780	362	418	122	658	44	69	245	68	353
102 年	782	374	408	116	666	43	70	240	61	369
103 年	774	384	390	111	662	41	69	228	60	376
104 年	796	402	393	114	681	38	72	234	57	393
105 年	814	430	384	114	700	43	75	246	60	391
105年較 104年增減%	2.29	6.87	-2.40	-0.11	2.69	11.50	2.97	4.89	4.32	-0.59
105年較 95年增減%	-9.76	9.61	-24.66	-16.34	-8.59	-51.03	-7.32	-32.74	-61.18	82.62

資料來源：行政院主計總處「人力資源調查」。

圖 1 青少年就業者之教育程度結構



資料來源：行政院主計總處「人力資源調查」。

(二)行業別

105 年青少年就業人數以「服務業部門」56.5 萬人，占 69.41% 最多，其次依序為「工業部門」23.5 萬人，占 28.84%，「農業部門」1.4 萬人，占 1.75%。與 104 年比較，「服務業部門」就業人數增加 1.2 萬人或 2.15%，「工業部門」增加 0.4 萬人或 1.48%，「農業部門」增加 0.3 萬人或 25.24%。各行業就業人數，以「製造業」17.4 萬人最多，占 21.39%，「批發及零售業」15.7 萬人次之，占 19.27%，「住宿及餐飲業」14.7 萬人居第三，占 18.01%。(詳表 5)

表 5 各行業青少年就業人數

單位：千人

行業別	104年	結構比	105年	結構比	較104年
		(%)		(%)	增減%
總計	796	100.00	814	100.00	2.29
農業	11	1.43	14	1.75	25.24
工業	231	29.07	235	28.84	1.48
礦業及土石採取業	0	0.03	0	0.00	*_
製造業	173	21.77	174	21.39	0.49
電力及燃氣供應業	1	0.08	0	0.05	*_
用水供應及污染整治業	2	0.27	2	0.19	*_
營建工程業	55	6.91	59	7.21	6.58
服務業	553	69.50	565	69.41	2.15
批發及零售業	161	20.19	157	19.27	-2.37
運輸及倉儲業	24	3.06	24	2.95	-1.35
住宿及餐飲業	143	17.93	147	18.01	2.69
出版、影音製作、傳播及資通訊服務業	14	1.77	18	2.18	25.65
金融及保險業	19	2.39	19	2.35	0.55
不動產業	3	0.43	4	0.50	*_
專業、科學及技術服務業	24	2.98	24	2.96	1.67
支援服務業	15	1.82	16	2.00	12.44
公共行政及國防；強制性社會安全	13	1.60	16	1.98	25.97
教育業	34	4.22	33	4.02	-2.61
醫療保健及社會工作服務業	42	5.34	41	5.04	-3.05
藝術、娛樂及休閒服務業	12	1.47	12	1.46	1.76
其他服務業	50	6.30	55	6.70	8.91

資料來源：行政院主計總處「人力資源調查」。

說明：*_為該項資料絕對數甚小，計算變動比率時，幅度顯大，易生誤會，故從略。

(三)職業別

105 年青少年就業人數較多之職業依序為「服務及銷售工作人員」28.9 萬人，占青少年總就業人數之 35.46%，「生產操作及勞力工」25.7 萬人，占 31.55%，「事務支援人員」10.4 萬人，占 12.75%。(詳表 6)

表 6 各職業青少年就業人數

單位：千人

職業別	104年	結構比 (%)	105年	結構比 (%)
	總計	796	100.00	814
民意代表、主管及經理人員	1	0.08	0	0.04
專業人員	62	7.73	61	7.53
技術員及助理專業人員	86	10.85	92	11.36
事務支援人員	110	13.77	104	12.75
服務及銷售工作人員	286	35.90	289	35.46
農林漁牧業生產人員	8	1.06	11	1.30
生產操作及勞力工	244	30.61	257	31.55

資料來源：行政院主計總處「人力資源調查」。

說明：100 年起依「中華民國職業標準分類(第 6 次修訂)」統計。

(四)部分時間、臨時性或人力派遣工作者

105 年 5 月青少年從事部分時間、臨時性或人力派遣等非典型工作者計 19.4 萬人，占青少年總就業人數 24.31%，係青少年因在學或其他原因，選擇工時較短或較具彈性之工作，其中利用課餘或假期工作者為 11.7 萬人，占逾 6 成，經扣除後比率降為 9.65%。因此，不想換工作亦不想增加額外工作者為 17.4 萬人，占近 9 成。

按性別觀察，男性從事非典型工作者占其就業者比率 27.94%，女性則為 20.72%。依年齡觀察，15~19 歲占該年齡就業者比率 58.85%，20~24 歲則大幅降為 18.72%。按教育程度觀察，以大學及以上程度 31.31% 最高，專科程度者 7.20% 最低。(詳表 7)

表 7 青少年就業者從事部分時間、臨時性或人力派遣工作情形

單位：千人

項目別	就業者	部分時間、臨時性或人力派遣工作者		部分時間工作者		臨時性或人力派遣工作者	
		占該類就業者比率(%)		占該類就業者比率(%)		占該類就業者比率(%)	
104年5月	781	193	24.74	138	17.62	165	21.13
105年5月	800	194	24.31	133	16.57	169	21.15
性別							
男性	398	111	27.94	71	17.81	98	24.52
女性	402	83	20.72	62	15.34	72	17.82
年齡							
15~19歲	111	66	58.85	42	37.91	61	54.63
20~24歲	688	129	18.72	90	13.12	108	15.73
教育程度							
國中及以下	44	9	20.98	2	4.80	9	20.98
高中	67	12	18.06	5	7.50	10	15.24
高職	227	46	20.25	24	10.41	42	18.51
專科	72	5	7.20	1	1.95	5	7.20
大學及以上	389	122	31.31	100	25.78	102	26.32
工作情形							
正職工作	682	77	11.31	21	3.09	68	9.92
利用課餘或假期工作	118	117	99.50	111	94.58	101	86.11
另找工作情形							
想換工作或想增加額外工作	76	21	27.42	15	19.99	17	21.87
都不想	724	174	23.98	117	16.21	153	21.07

資料來源：行政院主計總處「人力運用調查」。

說明：「部分時間工作者」可能亦是「臨時性或人力派遣工作者」，故二者人數占全體就業人數比率高於整體「部分時間、臨時性或人力派遣工作者」。

(五)有酬就業者每月主要工作之經常性收入

105年5月青少年有酬就業者每月主要工作之經常性收入為25,241元，較104年增加1,113元或4.61%，近年呈遞增趨勢，經扣除利用課餘或假期工作者，則為27,753元。按收入級距觀察，以25,000~未滿30,000元者占32.94%最多，逾3萬元者占24.96%，較100年5月之15.67%上升9.29個百分點。主要工作之經常性收入，針對具2份以上工作者，僅採計主要工作之收入，且不含非經常性加班費、獎金、紅利等收入。(詳表8)

表 8 青少年有酬就業者每月主要工作之經常性收入

單位：%

年月別	合計	未滿 20,000元	20,000~未 滿25,000元	25,000~未 滿30,000元	30,000~未 滿40,000元	40,000~未 滿50,000元	50,000元 以上	平均 收入(元)
100年5月	100.00	38.08	25.28	20.97	13.10	1.96	0.61	21,403
101年5月	100.00	35.25	25.37	20.19	15.61	2.62	0.96	22,517
102年5月	100.00	29.05	26.07	23.89	16.39	3.21	1.39	23,031
103年5月	100.00	26.47	24.04	26.66	18.11	2.89	1.83	23,641
104年5月	100.00	23.14	22.86	29.72	19.41	3.35	1.53	24,128
105年5月	100.00	18.65	23.45	32.94	19.87	3.75	1.33	25,241
工作情形								
正職工作	100.00	5.75	26.14	38.76	23.34	4.44	1.58	27,753
利用課餘或假期工作	100.00	89.18	8.80	1.10	0.92	0.00	0.00	11,506

資料來源：行政院主計總處「人力運用調查」。

說明：1.若具2份以上工作者，以實際工時較長者認定為主要工作。

2.主要工作之經常性收入，係針對具2份以上工作者，僅採計主要工作收入，且不含非經常性加班費、獎金、紅利等收入。

(六)轉職情形

青少年就業者於104年間有轉職情形之比率為12.17%，高於全體就業者之5.81%，「轉職1次」者比率10.71%，「轉職2次」者1.24%，「轉職3次以上」者0.22%。轉職者多為自願離職，占85.44%，以「待遇不好」占21.24%最高，其次為「想更換工作地點」占19.78%，「工作環境不良」占15.29%，「工作時間不適合」占9.87%，「工作沒有保障」占6.49%；非自願離職者占11.18%，較104年上升0.17個百分點，離職主要原因為「工作場所業務緊縮或歇業」占5.56%。自營作業業者及無酬家屬工作者轉任其他工作則分占1.18%及2.21%。(詳表9、表10)

表 9 青少年就業者轉職情形

單位：千人、%

年月別	人數		上年間 無轉職	上年間 有轉職	轉職1次	轉職2次	轉職3次 以上
		合計					
100年5月	745	100.00	85.12	14.88	13.05	1.67	0.16
101年5月	766	100.00	88.40	11.60	9.91	1.22	0.47
102年5月	769	100.00	89.02	10.98	9.57	0.99	0.42
103年5月	758	100.00	84.96	15.04	13.65	0.96	0.43
104年5月	781	100.00	88.95	11.05	9.36	0.91	0.78
105年5月	800	100.00	87.83	12.17	10.71	1.24	0.22
105年5月較 104年5月增減	19	-	(-1.12)	(1.12)	(1.35)	(0.33)	(-0.56)

資料來源：行政院主計總處「人力運用調查」。
說 明：()內數字為百分點。

表 10 青少年就業者離職轉換工作之原因

單位：%

離職轉換工作原因	100年 5月	101年 5月	102年 5月	103年 5月	104年 5月	105年 5月	105年5月較104年 5月增減百分點
總計	100.00	100.00	100.00	100.00	100.00	100.00	-
自願離職轉換工作	85.28	84.58	79.57	84.09	86.91	85.44	-1.47
待遇不好	23.10	21.35	13.33	19.19	24.48	21.24	-3.24
想更換工作地點	18.51	22.07	19.33	24.70	19.14	19.78	0.64
工作時間不適合	12.89	11.61	12.31	9.88	6.33	9.87	3.54
工作沒有保障	12.64	10.59	7.54	9.53	8.01	6.49	-1.52
工作環境不良	10.98	11.08	12.77	9.69	15.88	15.29	-0.59
學非所用	2.00	2.62	5.38	3.44	3.68	4.00	0.32
無前途	1.37	1.86	3.47	4.13	4.30	4.80	0.50
健康不良或傷病	0.45	2.56	3.10	1.27	1.55	0.40	-1.15
女性結婚或生育	-	0.84	0.23	-	0.92	-	-0.92
想自行創業	0.61	-	-	1.25	0.45	1.07	0.62
其他	2.73	-	2.11	1.01	2.17	2.52	0.35
非自願離職轉換工作	12.30	11.68	16.22	12.77	11.01	11.18	0.17
工作場所業務緊縮或歇業	6.54	5.45	9.04	8.16	3.13	5.56	2.43
季節性或臨時性工作結束	3.92	4.75	6.30	3.90	6.29	3.92	-2.37
工作場所整頓人事被資遣	1.83	0.93	0.88	-	1.09	1.69	0.60
女性結婚或生育	-	-	-	-	0.15	-	-0.15
企業內部職務調動	-	-	-	-	0.34	-	-0.34
其他	-	0.55	-	0.72	-	-	0.00
自營作業(或雇主) 轉任其他工作	1.55	2.35	2.29	1.78	1.17	1.18	0.01
無酬家屬工作者轉任 其他工作	0.88	1.39	1.93	1.36	0.91	2.21	1.30

資料來源：行政院主計總處「人力運用調查」。

(七) 就業者獲得現職方法

青少年就業者獲得現職方法以「應徵廣告、招貼」占 38.66% 最高，較 100 年 5 月下降 4.98 個百分點，「託師長親友介紹」占 34.26% 居次，「向私立就業服務機構登記求職」占 12.98% 再次之，較 100 年 5 月上升 4.38 個百分點。(詳表 11)

表 11 青少年就業者獲得現職方法

單位：%

項目別	100年 5月	101年 5月	102年 5月	103年 5月	104年 5月	105年 5月	105年5月較 104年5月 增減百分點
總計	100.00	100.00	100.00	100.00	100.00	100.00	-
託師長親友介紹	33.35	34.05	32.55	33.79	32.78	34.26	1.48
學校就業輔導室介紹	4.07	3.03	3.95	3.47	2.24	2.99	0.75
向公立就業服務機構 登記求職	2.14	1.77	1.14	1.02	1.41	1.39	-0.02
向私立就業服務機構 登記求職	8.60	9.29	10.14	8.93	12.68	12.98	0.30
工會介紹	-	0.15	0.02	0.07	-	0.07	0.07
應徵廣告、招貼	43.64	43.72	43.24	44.49	41.99	38.66	-3.33
參加政府考試分發	0.95	1.48	1.90	1.69	1.29	2.10	0.81
同一企業單位不同場 所間之職位調動	0.04	-	0.16	0.03	0.24	0.08	-0.16
自家經營	7.03	6.51	6.77	6.52	7.37	7.43	0.06
其他	0.17	-	0.13	-	-	0.04	0.04

資料來源：行政院主計總處「人力運用調查」。

三、失業狀況

(一) 失業人數

105 年青少年失業人數為 11.2 萬人，較 104 年增加 0.3 萬人或 3.02%，與 10 年前比增加 0.8 萬人或 8.33%；失業原因以初次尋職失業者最多，對原有工作不滿意次之。(詳表 12)

表 12 青少年失業原因

單位：千人

年別	總計	初次尋職	非初次尋職	工作場所業務	對原有工	健康	季節性或臨時	其他原因
				緊縮或歇業	作不滿意	不良	性工作結束	
95年	104	52	52	9	34	1	5	3
100年	109	61	48	10	30	1	5	2
101年	113	65	48	9	32	1	5	2
102年	119	69	49	9	33	1	5	1
103年	112	65	47	9	32	1	5	1
104年	109	64	45	6	32	1	4	1
105年	112	72	40	7	26	1	4	2
105年較 104年增減%	3.02	12.93	-11.03	* ₋	-17.69	* ₋	* ₋	* ₋
105年較 95年增減%	8.33	39.13	-22.56	* ₋	-21.40	* ₋	* ₋	* ₋

資料來源：行政院主計總處「人力資源調查」。

說明：*₋為該項資料絕對數甚小，計算變動比率時，幅度顯大，易生誤會，故從略。

(二)失業率

105年青少年失業率為12.12%，較104年上升0.07個百分點，高於全體的3.92%，主要係因青少年初入職場尚在學習摸索階段，專業職能較為不足，工作期望與就業市場現況存有差距，且多非家計主要負擔者，轉換工作頻率高，惟隨年齡增長失業情勢回穩，25-29歲、30-34歲者之失業率分別降為6.76%及3.79%。依教育程度觀察，青少年失業率以「大學及以上」14.79%最高，「國中及以下」11.04%次之，「高職」9.08%最低。（詳表13）

表 13 青少年失業率

單位：%

年別	總計	性別		年齡		教育程度				
		男	女	15~19 歲	20~24 歲	國中 及以下	高中	高職	專科	大學 及以上
95 年	10.31	11.60	9.29	11.46	10.10	10.98	11.21	9.77	8.83	11.62
100 年	12.47	12.61	12.35	11.22	12.71	13.83	13.62	11.18	8.77	13.83
101 年	12.66	12.69	12.63	9.80	13.17	14.65	12.81	10.90	8.51	14.31
102 年	13.17	13.25	13.09	9.65	13.75	16.63	12.25	11.06	9.48	14.81
103 年	12.63	13.04	12.23	8.78	13.25	14.31	11.21	11.20	8.72	14.13
104 年	12.05	12.42	11.66	8.63	12.59	8.43	12.39	10.58	9.31	13.55
105 年	12.12	11.75	12.54	8.94	12.62	11.04	9.76	9.08	9.78	14.79
105年較104年 增減百分點	0.07	-0.67	0.88	0.31	0.03	2.61	-2.63	-1.50	0.48	1.25
105年較95年 增減百分點	1.81	0.15	3.25	-2.52	2.52	0.06	-1.45	-0.69	0.95	3.17

資料來源：行政院主計總處「人力資源調查」。

(三)失業週數

105 年青少年失業者失業週數為 19.91 週，較 104 年增加 1.80 週，低於全體之 25.07 週，其中「初次尋職」失業者為 22.62 週，較 104 年增加 2.76 週，「非初次尋職」失業者為 15.02 週，較 104 年減少 0.61 週。依教育程度觀察，以「高職」22.21 週最長，「國中及以下」16.93 週最短。以失業期間達 1 年以上之長期失業情形觀察，105 年青少年長期失業者比率為 8.79%，低於全體之 14.98%。(詳表 14)

表 14 青少年失業者失業週數

單位：週；%

年別	總計	初次尋職	非初次尋職	年齡		教育程度					長期失業者比率
				15~19歲	20~24歲	國中及以下	高中	高職	專科	大學及以上	
95年	17.75	17.98	17.51	14.99	18.31	18.30	20.55	20.37	14.76	14.43	9.49
100年	19.75	20.83	18.39	16.94	20.22	28.46	19.15	19.51	16.48	19.15	6.69
101年	17.99	19.90	15.40	14.82	18.41	21.84	20.10	17.19	17.13	17.62	5.74
102年	18.69	20.45	16.20	17.04	18.88	22.11	21.86	19.03	15.22	17.94	7.65
103年	19.17	20.16	17.79	15.23	19.59	25.51	18.11	19.68	14.53	18.82	8.05
104年	18.11	19.86	15.63	16.15	18.33	22.21	21.88	17.40	13.04	18.05	7.21
105年	19.91	22.62	15.02	15.33	20.42	16.93	18.95	22.21	17.77	19.63	8.79

資料來源：行政院主計總處「人力資源調查」。

(四)尋職過程

105年5月青少年失業者在找尋工作過程中有工作機會但未就業占45.54%，其原因以「待遇太低」占29.54%最高，未遇有工作機會者占54.46%。未遇有工作機會者5.6萬人中，遭遇之主要困難，以「專長技能不合」占39.04%最高，其次為「找不到想要做的之職業類別」占27.67%，「待遇不符期望」占23.12%居第三。(詳表15、表16)

表 15 青少年失業者找尋工作過程中之工作機會及未就業原因

單位：%

項目別	100年5月	101年5月	102年5月	103年5月	104年5月	105年5月	105年5月較104年5月增減百分點
總計	100.00	100.00	100.00	100.00	100.00	100.00	-
有工作機會但未就業原因	53.10	51.93	50.21	51.49	53.81	45.54	-8.27
待遇太低	30.11	24.20	22.65	23.52	30.62	29.54	-1.08
工作地點不理想	10.74	9.27	5.39	7.69	7.12	4.94	-2.18
學非所用	3.37	2.98	2.66	4.74	1.62	-	-1.62
興趣不合	3.21	6.14	6.02	1.95	2.38	4.36	1.98
需輪班或排(輪)休	1.64	2.41	1.49	3.77	2.28
工作環境不良	2.96	3.90	7.17	7.48	4.32	2.05	-2.27
工作時間長短不適合	1.89	3.80	3.47	1.86	3.35	0.87	-2.48
遠景不佳(無前途)	0.82	0.36	-	1.51	2.91	-	-2.91
其他	-	1.28	1.21	0.32	-	-	-
沒有工作機會	46.90	48.07	49.79	48.51	46.19	54.46	8.27

資料來源：行政院主計總處「人力運用調查」。

說明：102年5月起有工作機會但未就業原因之項目增列「需輪班或排(輪)休」。

表 16 青少年失業者找尋工作過程中未遇有工作機會遭遇之主要困難

單位：%

項目別	100年 5月	101年 5月	102年 5月	103年 5月	104年 5月	105年 5月	105年5月較104年 5月增減百分點
總計	100.00	100.00	100.00	100.00	100.00	100.00	-
專長技能不合	55.29	31.28	38.09	28.19	41.95	39.04	-2.91
工作性質不合	22.88	59.05	--
找不到想要做的職業類別	38.56	33.52	28.98	27.67	-1.31
勞動條件不理想	9.93	7.55	7.03	6.11	-0.92
待遇不符期望	7.41	21.45	11.37	23.12	11.75
教育程度不合	10.55	6.72	2.94	8.61	2.31	4.05	1.74
年齡限制	8.66	0.97	-	-	8.36	-	-8.36
婚姻狀況限制	-	-	-	-	-	-	-
性別限制	-	-	-	-	-	-	-
語言限制	-	1.98	-	-	-	-	-
其他	2.63	-	3.07	0.69	-	-	-

資料來源：行政院主計總處「人力運用調查」。

說明：102年5月起遭遇困難之項目「技術不合」改為「專長技能不合」；103年5月起「找不到想要之職業」改為「找不到想要做的職業類別」。

四、非勞動力狀況

105年青少年非勞動力人數為202.6萬人，較104年減少6.0萬人，未參與勞動之主要原因為「求學及準備升學」，計195.8萬人，占96.65%。(詳表17)

表 17 青少年未參與勞動之原因

單位：千人

年別	總計	想工作而未找工作且 隨時可以開始工作	求學及 準備升學	料理家務	身心障礙	其他
95年	2,189	29	2,066	39	15	40
99年	2,159	26	2,050	22	14	47
100年	2,180	26	2,077	19	15	43
101年	2,178	29	2,082	16	12	38
102年	2,145	26	2,049	15	14	41
103年	2,130	29	2,021	13	16	52
104年	2,086	26	1,995	9	13	45
105年	2,026	24	1,958	8	5	31
105年較 104年增減%	-2.88	-7.53	-1.82	* ₋	* ₋	-31.19
105年較 95年增減%	-7.43	-18.88	-5.21	* ₋	* ₋	-22.46

資料來源：行政院主計總處「人力資源調查」。

說明：*₋為該項資料絕對數甚小，計算變動比率時，幅度顯大，易生誤會，故從略。