

## 111年初任人員薪資統計結果

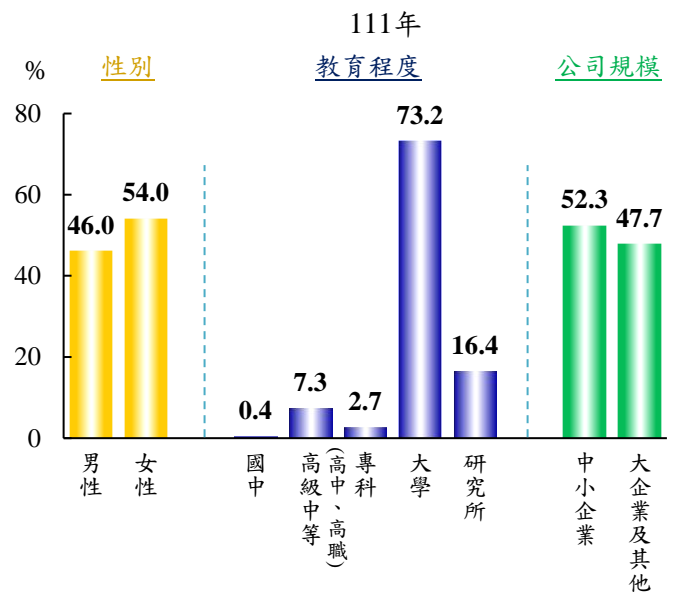
為了解初入職場受僱者之薪資水準，勞動部以高級中等以上學校畢業生、勞工退休金月提繳工資及公教人員保險等大數據資料，編算畢業生初入職場之受僱人員（以下簡稱初任人員）薪資統計<sup>1</sup>（以下簡稱本項統計），供各界參考應用。主要統計結果摘述如下：

### 一、初任人員特性

#### （一）111年初任人員教育程度為大學以上者占89.6%

依本項統計定義（詳見三、附錄）之統計結果，111年初任人員16.9萬人，男性占46%，女性占54%，教育程度以大學占73.2%最多，研究所占16.4%次之，二者合占89.6%，另高級中等（高中、高職）占7.3%居第三，專科僅占2.7%。任職之公司規模為中小企業者占52.3%，大企業<sup>2</sup>及其他占47.7%。

圖1 初任人員各項特性占比



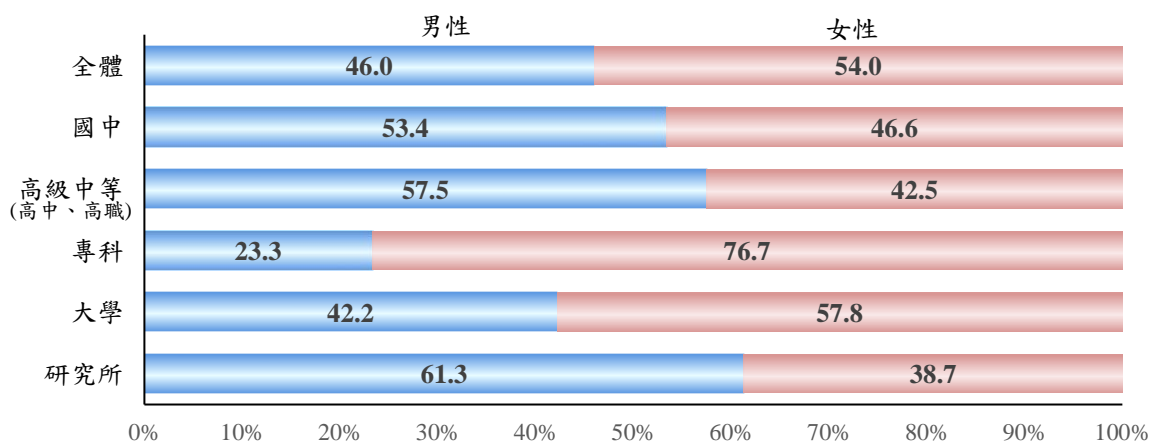
<sup>1</sup> 本年統計範圍擴及非7月畢業（如延後畢業）者及公教人員等，不宜與111年4月所發布資料進行比較。

<sup>2</sup> 依經濟部「中小企業認定標準」，中小企業係指僱用員工數未滿200人之事業；大企業及其他係包括大企業及政府機關、學校等非中小企業者。

## (二) 大學畢業之初任人員以女性較多，研究所以男性較多

受畢業生之性別結構影響<sup>3</sup>，111年各教育程度之初任人員中，專科及大學之女性分別占76.7%及57.8%，均高於男性，高級中等（高中、高職）及研究所之男性則分別占57.5%及61.3%，高於女性。

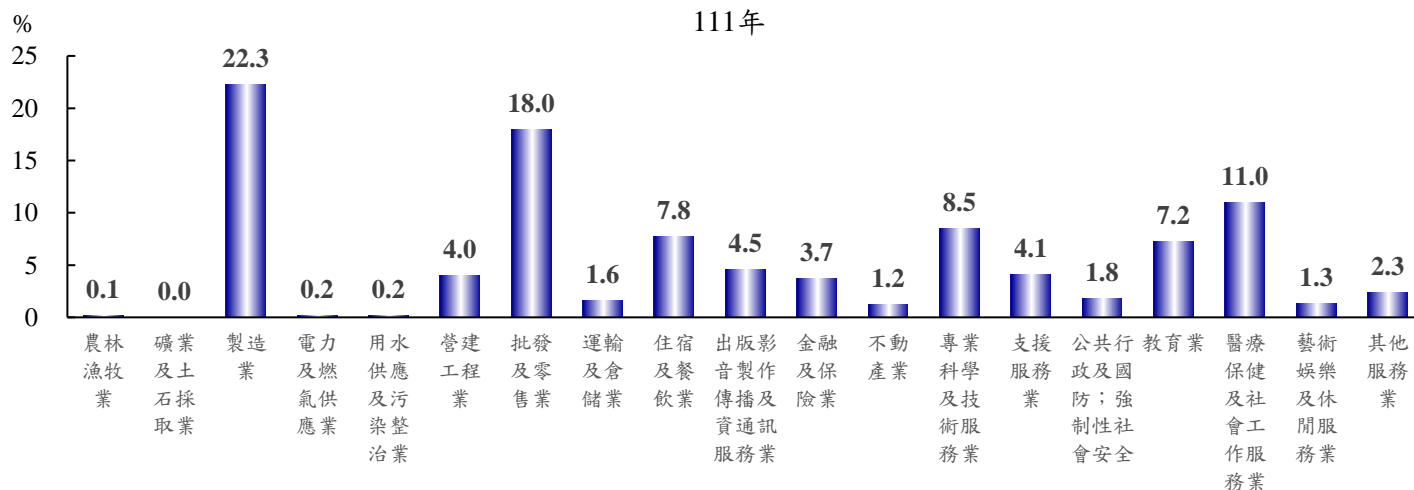
圖2 各教育程度初任人員之性別占比  
111年



## (三) 初任人員以從事製造業占22.3%最多

111年初任人員以從事製造業占22.3%最多，批發及零售業占18%次之，醫療保健及社會工作服務業占11%居第三，其餘占比較高之行業包括專業科學及技術服務業8.5%、住宿及餐飲業7.8%、教育業7.2%。

圖3 行業別初任人員人數結構比  
111年



<sup>3</sup> 依教育部統計，110年專科、大學及研究所（碩士及博士，不含在職專班）畢業之女性占比分別為72.7%、52.7%、42.3%，111年分別為73.3%、52.1%、42.9%。

## 二、初任人員薪資

### (一) 111年初任人員月薪平均為3.4萬元，為基本工資者占2成4

111年初任人員薪資(均為月薪，以下同)平均為3.4萬元，較110年增加2千元或5.6%，為工業及服務業本國籍全時受僱員工每人每月經常性薪資4.7萬元<sup>4</sup>之71.7%<sup>5</sup>。高級中等(高中、高職)初任人員薪資平均為2.7萬元，大學為3.1萬元，研究所則為5萬元；另初任薪資為基本工資(25,250元)人數占比為24.2%，較110年(24,000元)減少1.8個百分點，其中高級中等(高中、高職)為54.5%，大學為24.9%，研究所為4.1%。

表 1 初任人員平均薪資—按教育程度分

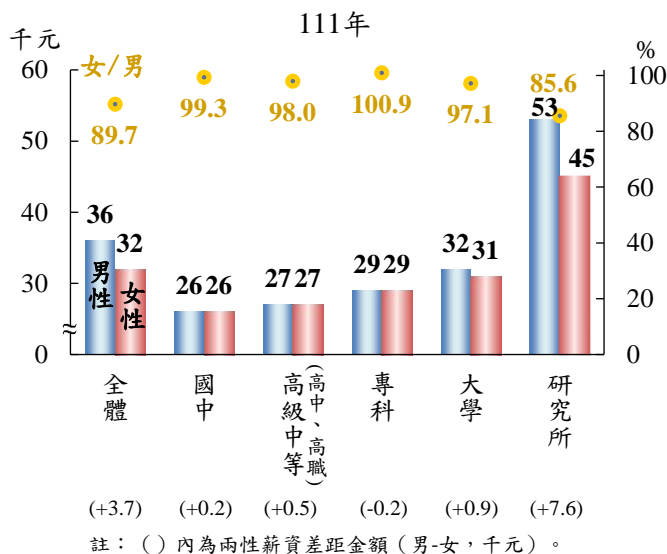
項目別	月薪 (千元)	基本工資
		人數占比(%)
110年	32	26.0
111年	34	24.2
國中	26	79.6
高級中等 (高中、高職)	27	54.5
專科	29	35.2
大學	31	24.9
研究所	50	4.1

註：110年基本工資為24,000元，111年為25,250元。

### (二) 女性初任人員薪資約為男性9成，以研究所之兩性薪資差距最大

111年女性初任人員平均薪資3.2萬元，為男性3.6萬元之89.7%，較110年下降1.1個百分點。就各教育程度觀察，專科以下兩性薪資相近，大學之女性3.1萬元為男性3.2萬元之97.1%，而研究所女性4.5萬元為男性5.3萬元之85.6%，二者差距7.6千元，為各教育程度之冠，應與研究所畢業男性初任人員中，就讀資訊通訊科技學門、工程及工程業學門者占62.2%，女性占25.1%，致男性從事薪資較高之科技、工程領域人數較多有關。

圖 4 初任人員平均薪資—按教育程度及性別分

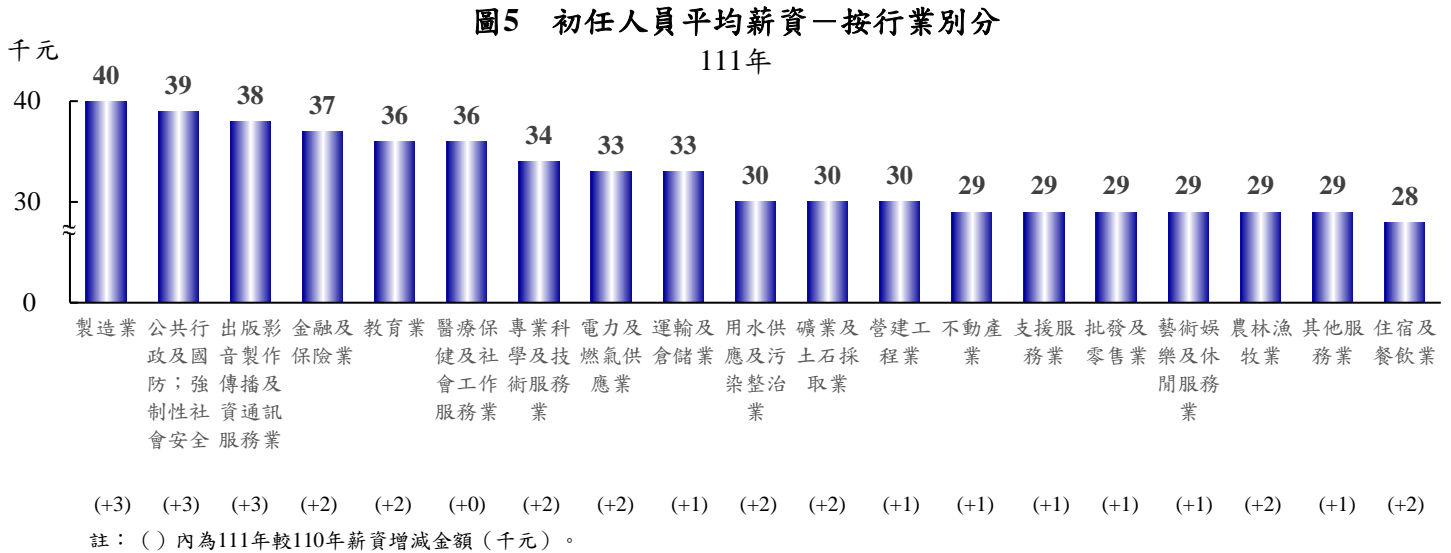


<sup>4</sup> 依據行政院主計總處受僱員工薪資調查統計，111年工業及服務業本國籍全時員工平均每月經常性薪資為4.7萬元。

<sup>5</sup> 為使比較基礎一致，初任人員薪資未計入任職於政府機關、學校及從事農林漁牧業者。

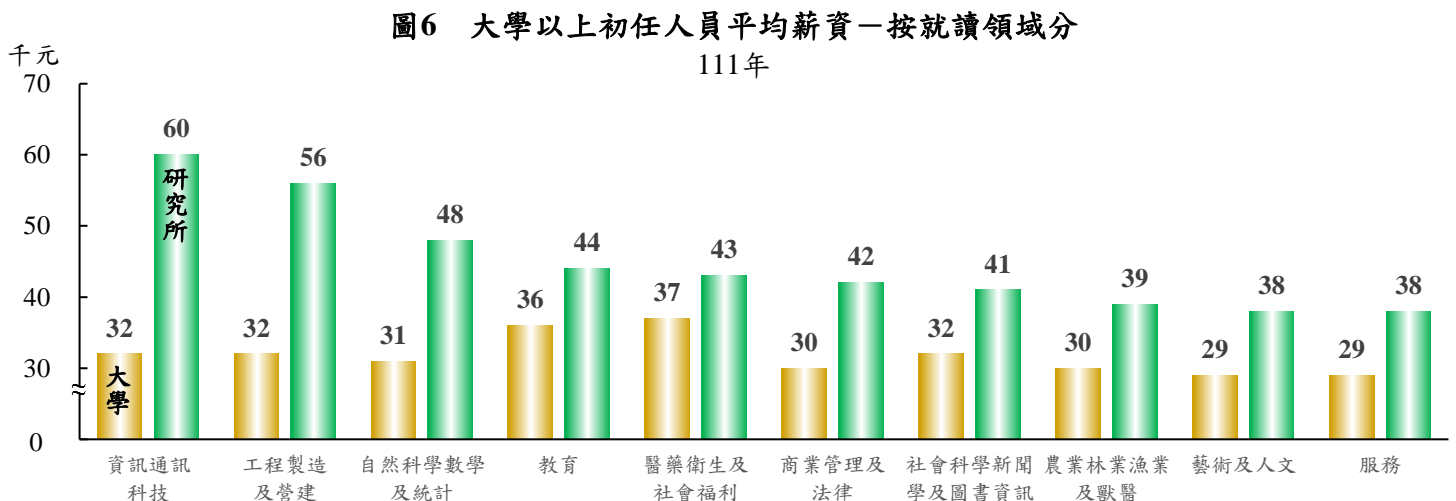
### (三) 初任人員以從事製造業薪資4萬元最高

111年初任人員以從事製造業薪資4萬元最高，公共行政及國防／強制性社會安全3.9萬元次之。與110年相較，以製造業、公共行政及國防／強制性社會安全、出版影音製作傳播及資通訊服務業均增加3千元較多，增幅均逾7.5%。



### (四) 大學畢業之初任人員以就讀醫藥衛生學門薪資3.8萬元最高，研究所以資訊通訊科技學門6萬元最高。

111年大學畢業之初任人員以就讀醫藥衛生及社會福利領域薪資3.7萬元最高(其中醫藥衛生學門3.8萬元)、教育領域3.6萬元次之；研究所以就讀資訊通訊科技領域(學門)薪資6萬元最高、工程製造及營建領域5.6萬元次之(其中工程及工程業學門5.8萬元)。



## (五) 研究所初任人員之高低薪資差距較大

111年初任人員之薪資中位數3萬元，較110年增加2千元；與平均數3.4萬元相較，比值為0.87，其中大專及研究所之薪資中位數各為3萬元及4.7萬元，相較平均數之3.1萬元及

5萬元，比值各為0.95及0.94，由於薪資平均數易受極端高薪者影響而走高，故薪資中位數與平均數相近，代表同一教育程度之極端高薪者係屬少數。另就高低薪資差距（第9十分位數與第1十分位數差距）倍數觀察，全體初任人員為1.9倍，大專1.6倍，而研究所為2.4倍。

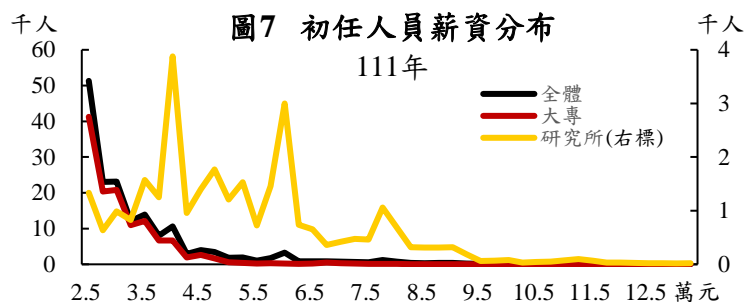


表 2 初任人員薪資分布

項目別	D1	Q1	中位數 (A)	Q3	D9	平均數 (B)	單位：千元、倍	
							中位數對 平均數比值 (A/B)	高低薪資 差距倍數 (D9/D1)
110年	24	24	28	36	45	32	0.88	1.9
111年	25	26	30	37	47	34	0.87	1.9
大專（專科及大學）	25	25	30	34	39	31	0.95	1.6
研究所	31	39	47	59	75	50	0.94	2.4

說明：D1及D9係指第1十分位數及第9十分位數；Q1及Q3係指第1四分位數及第3四分位數（分位數係指將數列依序排定後等距分割之分割點數值）。

## (六) 110年初任人員於111年12月尚在职者薪資平均增加6千元

110年初任人員之111年12月薪資（當月尚在职者）平均為3.9萬元，較其初任薪資3.3萬元增加6千元或18.4%；其中110年初入職場薪資為基本工資24,000元之人數占比23.2%，111年12月薪資為基本工資25,250元之人數占比降為16.2%。按特性別觀察，以男性、研究所畢業之初任人員薪資分別增加8千元、1.1萬元較多。

表 3 110年初任人員（111年12月尚在职者）平均薪資增額

項目別	110年		111年12月		薪資 增額 (B-A)	薪資 增率(%) ((B-A)/A×100)
	初任薪資 (A)	為基本工資 24,000元之 人數占比(%)	薪資 (B)	為基本工資 25,250元之 人數占比(%)		
全體	33	23.2	39	16.2	6	18.4
男性	35	22.3	43	14.9	8	21.7
女性	31	24.0	36	17.3	5	15.2
教育程度						
國中	25	80.9	27	78.7	2	7.9
高級中等（高中、高職）	26	52.4	28	47.6	3	11.0
專科	28	32.8	33	24.8	5	18.0
大學	30	25.6	35	17.1	5	17.2
研究所	47	4.3	58	2.2	11	22.6

說明：110年初任人員於111年12月尚在职者占79.8%，46.8%仍任職於同一單位，33%則轉任其他單位。

### 三、附錄

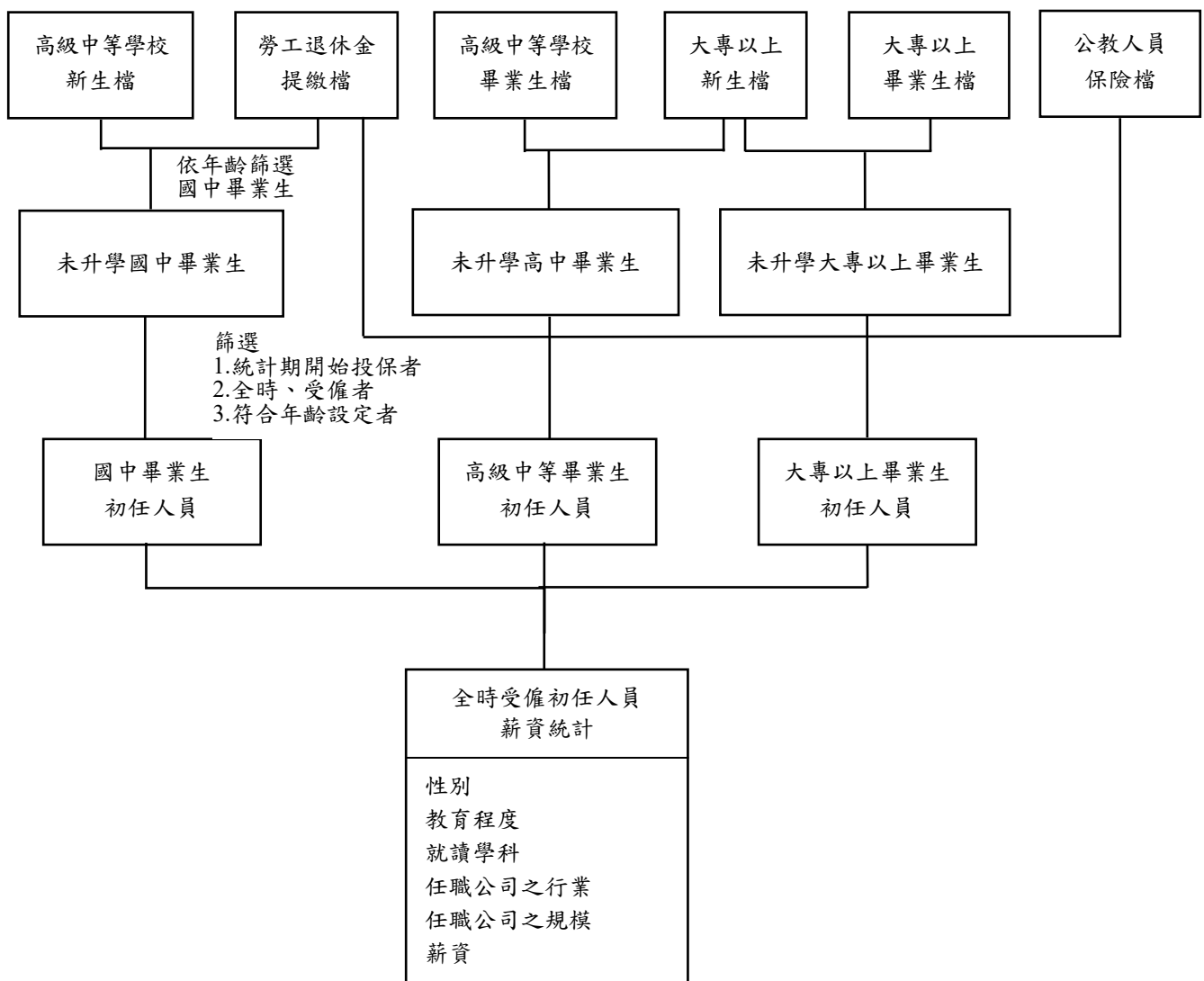
#### (一) 統計定義

- 1.初任人員：近二年之一定年齡以下未升學畢業生，於統計年間首次提繳勞工退休金、投保公教人員保險之全時受僱工作者。為避免薪資受年齡及長期工作經驗影響，依5歲年齡統計級距設定年齡上限，其中高級中等(高中、高職)及專科24歲以下，大學及碩士29歲以下，博士39歲以下。
- 2.薪資：勞工退休金月提繳工資、公教人員保險俸(薪)額設算薪資。

#### (二) 編製方法

以教育部高級中等以上學校畢業生檔、新生檔與本部勞工退休金提繳檔、銓敘部公教人員保險檔連結，篩選統計對象，再以勞工退休金月提繳工資、公教人員保險俸(薪)額編算初任人員薪資。

#### 編製流程



## (三) 附表

表 1 110 年及 111 年初任人員人數及薪資—按各特性別分

項目別	人數 (千人)			薪資平均數 (千元)			薪資中位數 (千元)		初任薪資為基本工資 人數占比(%)	
	110 年	111 年	結構比 (%)	110 年	111 年	年增率 (%)	110 年	111 年	110 年	111 年
<b>全體</b>	170	169	100.0	32	34	5.6	28	30	26.0	24.2
<b>性別</b>										
男性	79	78	46.0	34	36	6.4	30	31	25.7	24.0
女性	90	91	54.0	31	32	5.1	28	30	26.4	24.3
<b>教育程度</b>										
國中	1	1	0.4	25	26	5.4	24	25	81.0	79.6
高級中等(高中、高職)	13	12	7.3	26	27	5.6	24	25	55.6	54.5
專科	5	5	2.7	28	29	3.4	26	27	35.9	35.2
大學	122	124	73.2	30	31	5.2	28	30	27.1	24.9
研究所	28	28	16.4	47	50	7.5	45	47	4.7	4.1
<b>任職公司規模</b>										
中小企業	90	88	52.3	28	29	5.2	25	27	42.4	39.8
大企業及其他	79	81	47.7	37	39	5.5	34	36	7.4	7.1
<b>行業</b>										
農林漁牧業	0	0	0.1	27	29	6.1	25	27	44.8	36.9
礦業及土石採取業	0	0	0.0	28	30	8.3	25	30	20.0	33.3
製造業	41	38	22.3	37	40	8.8	31	34	19.5	16.2
電力及燃氣供應業	0	0	0.2	31	33	7.4	30	31	4.4	4.5
用水供應及污染整治業	0	0	0.2	29	30	5.3	27	28	37.5	31.6
營建工程業	7	7	4.0	28	30	5.0	25	26	46.8	44.5
批發及零售業	32	30	18.0	28	29	5.2	26	27	40.3	38.6
運輸及倉儲業	3	3	1.6	31	33	4.6	28	30	21.2	19.8
住宿及餐飲業	13	13	7.8	27	28	5.6	26	28	38.5	35.3
出版影音製作傳播及資訊服務業	8	8	4.5	35	38	7.5	31	33	11.1	10.0
金融及保險業	6	6	3.7	35	37	4.5	33	34	9.0	7.5
不動產業	2	2	1.2	28	29	5.2	26	27	28.2	28.8
專業科學及技術服務業	14	14	8.5	32	34	6.2	30	31	18.8	17.2
支援服務業	7	7	4.1	28	29	4.9	26	27	34.6	33.5
公共行政及國防；強制性社會安全	2	3	1.8	36	39	8.4	36	39	6.4	6.3
教育業	12	12	7.2	34	36	4.6	33	34	19.7	18.0
醫療保健及社會工作服務業	18	19	11.0	35	36	0.9	33	33	14.8	15.6
藝術娛樂及休閒服務業	2	2	1.3	27	29	4.9	25	27	41.5	38.8
其他服務業	4	4	2.3	27	29	5.2	25	26	48.3	45.9

說明：1. 中小企業係指僱用員工數未滿200人之事業；大企業及其他係包括大企業及政府機關、學校等非中小企業者。

2. 110年基本工資為24,000元，111年為25,250元。

表 2 111 年初任人員人數結構比—按教育程度及各特性別分 (1/2)

單位：%

項目別	國中	高級中等 (高中、高職)	專科	大學	研究所
<b>全體人數 (千人)</b>	<b>1</b>	<b>12</b>	<b>5</b>	<b>124</b>	<b>28</b>
<b>總計</b>	<b>100.0</b>	<b>100.0</b>	<b>100.0</b>	<b>100.0</b>	<b>100.0</b>
<b>性別</b>					
男性	53.4	57.5	23.3	42.2	61.3
女性	46.6	42.5	76.7	57.8	38.7
<b>任職公司規模</b>					
中小企業	79.4	70.8	60.4	56.4	23.6
大企業及其他	20.6	29.2	39.6	43.6	76.4
<b>行業</b>					
農林漁牧業	-	0.3	0.2	0.1	0.1
礦業及土石採取業	-	0.0	-	0.0	0.0
製造業	28.1	21.0	7.8	17.8	45.3
電力及燃氣供應業	-	0.5	0.1	0.2	0.2
用水供應及污染整治業	-	0.3	0.1	0.2	0.2
營建工程業	11.9	8.2	2.4	4.1	1.8
批發及零售業	29.4	25.6	17.8	19.7	7.0
運輸及倉儲業	0.8	1.3	1.3	1.9	0.5
住宿及餐飲業	16.6	21.6	11.3	7.8	0.5
出版影音製作傳播及資通訊服務業	0.5	0.3	0.7	4.8	5.9
金融及保險業	0.5	0.4	0.5	3.9	5.0
不動產業	0.8	0.5	0.7	1.4	0.5
專業科學及技術服務業	0.8	1.6	2.0	8.6	12.2
支援服務業	4.9	7.7	3.6	4.4	1.2
公共行政及國防；強制性社會安全	0.9	0.3	0.6	1.9	2.4
教育業	0.3	0.8	3.1	6.9	12.1
醫療保健及社會工作服務業	1.3	1.3	42.4	12.5	3.7
藝術娛樂及休閒服務業	0.5	1.8	1.0	1.5	0.5
其他服務業	2.8	6.4	4.5	2.2	0.9

說明：中小企業係指僱用員工數未滿 200 人之事業；大企業及其他係包括大企業及政府機關、學校等非中小企業者。



表 2 111 年初任人員人數結構比—按教育程度及各特性別分 (2/2)

單位：%

項目別	專科	大學	研究所
全體人數 (千人)	5	124	28
就讀學科	100.0	100.0	100.0
教育	0.0	2.3	2.9
藝術及人文	5.4	18.3	5.2
藝術	2.5	9.4	3.2
人文	-	0.9	0.5
語文	2.9	8.0	1.5
社會科學、新聞學及圖書資訊	-	4.5	4.5
社會及行為科學	-	2.8	3.6
新聞學及圖書資訊	-	1.7	0.8
商業、管理及法律	7.5	21.1	14.8
商業及管理	7.5	20.1	13.0
法律	-	1.0	1.7
自然科學、數學及統計	0.5	3.0	10.7
生命科學	0.5	1.4	3.5
物理、化學及地球科學	-	0.6	4.9
數學及統計	-	0.8	1.8
資訊通訊科技	2.0	6.5	10.6
工程、製造及營建	5.5	16.2	42.2
工程及工程業	4.5	12.9	37.2
製造及加工	0.2	0.9	1.1
建築及營建工程	0.7	2.3	3.8
農業、林業、漁業及獸醫	0.3	1.1	1.9
醫藥衛生及社會福利	58.2	13.1	4.9
醫藥衛生	52.3	9.8	4.5
社會福利	5.9	3.2	0.4
服務	20.4	14.0	2.2
餐旅及民生服務	20.1	12.7	1.4
運輸服務	0.4	1.0	0.6
其他	0.2	0.0	0.0

說明：本表就讀學科係採「中華民國學科標準分類（第 5 次修正）」歸類，領域下僅列出人數較多之學門，故加總不等於合計。

表 3 111 年初任人員平均薪資—按教育程度及各特性別分 (1/2)

單位：千元

項目別	國中	高級中等 (高中、高職)	專科	大學	研究所
<b>全體</b>	<b>26</b>	<b>27</b>	<b>29</b>	<b>31</b>	<b>50</b>
<b>性別</b>					
男性	26	27	29	32	53
女性	26	27	29	31	45
<b>女性／男性×100 (%)</b>	<b>(99.3)</b>	<b>(98.0)</b>	<b>(100.9)</b>	<b>(97.1)</b>	<b>(85.6)</b>
<b>任職公司規模</b>					
中小企業	26	26	28	29	39
大企業及其他	26	29	31	35	54
<b>行業</b>					
農林漁牧業	-	26	27	29	33
礦業及土石採取業	-	-	-	29	-
製造業	26	27	28	32	58
電力及燃氣供應業	-	31	-	34	30
用水供應及污染整治業	-	27	28	30	35
營建工程業	26	26	27	29	40
批發及零售業	26	26	27	29	42
運輸及倉儲業	-	34	31	32	37
住宿及餐飲業	26	28	28	29	30
出版影音製作傳播及資通訊服務業	-	30	29	33	57
金融及保險業	-	28	30	34	46
不動產業	-	27	27	29	35
專業科學及技術服務業	-	27	30	31	44
支援服務業	26	28	28	29	38
公共行政及國防；強制性社會安全	26	28	29	38	43
教育業	-	27	29	33	44
醫療保健及社會工作服務業	26	26	30	36	39
藝術娛樂及休閒服務業	-	27	28	29	33
其他服務業	26	26	26	29	35

說明：1. 中小企業係指僱用員工數未滿 200 人之事業；大企業及其他係包括大企業及政府機關、學校等非中小企業者。

2. 人數未達 6 人者，統計結果不予發布。

表3 111年初任人員平均薪資—按教育程度及各特性別分 (2/2)

單位：千元

項目別	專科	大學	研究所
<b>全體</b>	<b>29</b>	<b>31</b>	<b>50</b>
<b>就讀學科</b>			
<b>教育</b>	-	<b>36</b>	<b>44</b>
<b>藝術及人文</b>	<b>28</b>	<b>29</b>	<b>38</b>
藝術	27	28	37
人文	-	30	40
語文	28	30	41
<b>社會科學、新聞學及圖書資訊</b>	-	<b>32</b>	<b>41</b>
社會及行為科學	-	33	42
新聞學及圖書資訊	-	29	38
<b>商業、管理及法律</b>	<b>28</b>	<b>30</b>	<b>42</b>
商業及管理	28	30	42
法律	-	31	39
<b>自然科學、數學及統計</b>	<b>26</b>	<b>31</b>	<b>48</b>
生命科學	26	29	42
物理、化學及地球科學	-	34	52
數學及統計	-	32	47
<b>資訊通訊科技</b>	<b>28</b>	<b>32</b>	<b>60</b>
<b>工程、製造及營建</b>	<b>28</b>	<b>32</b>	<b>56</b>
工程及工程業	28	32	58
製造及加工	28	29	39
建築及營建工程	27	32	41
<b>農業、林業、漁業及獸醫</b>	<b>26</b>	<b>30</b>	<b>39</b>
<b>醫藥衛生及社會福利</b>	<b>30</b>	<b>37</b>	<b>43</b>
醫藥衛生	30	38	44
社會福利	29	31	39
<b>服務</b>	<b>28</b>	<b>29</b>	<b>38</b>
餐旅及民生服務	27	28	35
運輸服務	36	33	45
<b>其他</b>	<b>26</b>	<b>33</b>	<b>47</b>

說明：1. 本表就讀學科係採「中華民國學科標準分類（第5次修正）」歸類，領域下僅列出人數較多之學門。

2. 人數未達6人者，統計結果不予發布。

表 4 111 年初任人員薪資分布

單位：千元、倍

項目別	D1	Q1	中位數 (A)	Q3	D9	平均數 (B)	中位數對 平均數比值 (A/B)	高低薪資 差距倍數 (D9/D1)
110 年	24	24	28	36	45	32	0.88	1.9
111 年	25	26	30	37	47	34	0.87	1.9
教育程度								
高級中等（高中、高職）	25	25	25	28	31	27	0.93	1.2
大專（專科及大學）	25	25	30	34	39	31	0.95	1.6
研究所	31	39	47	59	75	50	0.94	2.4
行業								
農林漁牧業	25	25	27	30	34	29	0.94	1.3
礦業及土石採取業	25	25	30	32	36	30	0.99	1.4
製造業	25	27	34	49	62	40	0.85	2.5
電力及燃氣供應業	27	30	31	32	36	33	0.94	1.3
用水供應及污染整治業	25	25	28	33	39	30	0.93	1.5
營建工程業	25	25	26	33	37	30	0.87	1.5
批發及零售業	25	25	27	30	36	29	0.93	1.4
運輸及倉儲業	25	26	30	34	43	33	0.90	1.7
住宿及餐飲業	25	25	28	30	33	28	0.99	1.3
出版影音製作傳播及資通訊服務業	26	28	33	39	52	38	0.86	2.0
金融及保險業	26	30	34	41	47	37	0.93	1.8
不動產業	25	25	27	33	36	29	0.92	1.4
專業科學及技術服務業	25	27	31	37	43	34	0.92	1.7
支援服務業	25	25	27	31	36	29	0.92	1.4
公共行政及國防；強制性社會安全	28	37	39	46	46	39	1.00	1.6
教育業	25	27	34	44	47	36	0.94	1.9
醫療保健及社會工作服務業	25	28	33	39	47	36	0.91	1.9
藝術娛樂及休閒服務業	25	25	27	30	33	29	0.94	1.3
其他服務業	25	25	26	30	36	29	0.90	1.4

說明：D1 及 D9 係指第 1 十分位數及第 9 十分位數；Q1 及 Q3 係指第 1 四分位數及第 3 四分位數（分位數係指將數列依序排定後等距分割之分割點數值）。

表 5 111 年專科以上初任人員薪資分布

單位：千元、倍

項目別	D1	Q1	中位數 (A)	Q3	D9	平均數 (B)	中位數對 平均數比值 (A/B)	高低薪資 差距倍數 (D9/D1)
<b>110 年</b>	<b>24</b>	<b>25</b>	<b>30</b>	<b>36</b>	<b>47</b>	<b>33</b>	<b>0.90</b>	<b>2.0</b>
<b>111 年</b>	<b>25</b>	<b>26</b>	<b>30</b>	<b>37</b>	<b>49</b>	<b>35</b>	<b>0.85</b>	<b>2.0</b>
<b>就讀學科</b>								
<b>教育</b>	<b>25</b>	<b>30</b>	<b>39</b>	<b>45</b>	<b>47</b>	<b>38</b>	<b>1.04</b>	<b>1.9</b>
<b>藝術及人文</b>	<b>25</b>	<b>25</b>	<b>28</b>	<b>33</b>	<b>37</b>	<b>30</b>	<b>0.95</b>	<b>1.5</b>
藝術	25	25	27	30	36	29	0.93	1.4
人文	25	26	30	34	39	31	0.94	1.6
語文	25	26	30	33	39	31	0.96	1.6
<b>社會科學、新聞學及圖書資訊</b>	<b>25</b>	<b>27</b>	<b>31</b>	<b>37</b>	<b>45</b>	<b>33</b>	<b>0.94</b>	<b>1.8</b>
社會及行為科學	25	28	33	39	46	35	0.94	1.8
新聞學及圖書資訊	25	26	28	33	37	30	0.93	1.5
<b>商業、管理及法律</b>	<b>25</b>	<b>26</b>	<b>30</b>	<b>36</b>	<b>41</b>	<b>32</b>	<b>0.93</b>	<b>1.6</b>
商業及管理	25	26	30	36	41	32	0.93	1.6
法律	25	27	30	37	46	33	0.89	1.8
<b>自然科學、數學及統計</b>	<b>25</b>	<b>28</b>	<b>36</b>	<b>45</b>	<b>59</b>	<b>38</b>	<b>0.93</b>	<b>2.3</b>
生命科學	25	26	31	39	43	34	0.92	1.7
物理、化學及地球科學	28	36	43	59	62	46	0.94	2.2
數學及統計	25	28	36	45	52	37	0.96	2.1
<b>資訊通訊科技</b>	<b>25</b>	<b>27</b>	<b>33</b>	<b>45</b>	<b>65</b>	<b>40</b>	<b>0.82</b>	<b>2.6</b>
<b>工程、製造及營建</b>	<b>25</b>	<b>28</b>	<b>36</b>	<b>49</b>	<b>62</b>	<b>41</b>	<b>0.87</b>	<b>2.5</b>
工程及工程業	25	28	37	54	65	42	0.88	2.6
製造及加工	25	25	28	33	39	31	0.92	1.6
建築及營建工程	25	27	33	39	46	34	0.95	1.8
<b>農業、林業、漁業及獸醫</b>	<b>25</b>	<b>26</b>	<b>30</b>	<b>37</b>	<b>43</b>	<b>33</b>	<b>0.91</b>	<b>1.7</b>
<b>醫藥衛生及社會福利</b>	<b>25</b>	<b>28</b>	<b>34</b>	<b>39</b>	<b>49</b>	<b>36</b>	<b>0.94</b>	<b>2.0</b>
醫藥衛生	25	30	34	41	54	37	0.91	2.1
社會福利	25	27	30	36	37	31	0.94	1.5
<b>服務</b>	<b>25</b>	<b>25</b>	<b>27</b>	<b>31</b>	<b>34</b>	<b>29</b>	<b>0.93</b>	<b>1.3</b>
餐旅及民生服務	25	25	27	30	34	29	0.95	1.3
運輸服務	25	26	31	36	46	34	0.91	1.8
<b>其他</b>	<b>25</b>	<b>25</b>	<b>30</b>	<b>39</b>	<b>44</b>	<b>34</b>	<b>0.89</b>	<b>1.8</b>

說明：1. D1 及 D9 係指第 1 十分位數及第 9 十分位數；Q1 及 Q3 係指第 1 四分位數及第 3 四分位數（分位數係指將數列依序排定後等距分割之分割點數值）。

2. 本表就讀學科係採「中華民國學科標準分類（第 5 次修正）」歸類，領域下僅列出人數較多學門。

表 6 110 年初任人員（111 年 12 月尚在職者）平均薪資增額

單位：千元

項目別	110 年 初任薪資 (A)	為基本工資	111 年 12 月 薪資 (B)	為基本工資	薪資 增額 (B-A)	薪資 增率(%) ((B-A)/A×100)
		24,000 元之 人數占比(%)		25,250 元之 人數占比(%)		
<b>全體</b>	<b>33</b>	<b>23.2</b>	<b>39</b>	<b>16.2</b>	<b>6</b>	<b>18.4</b>
<b>性別</b>						
男性	35	22.3	43	14.9	8	21.7
女性	31	24.0	36	17.3	5	15.2
<b>教育程度</b>						
國中	25	80.9	27	78.7	2	7.9
高級中等（高中、高職）	26	52.4	28	47.6	3	11.0
專科	28	32.8	33	24.8	5	18.0
大學	30	25.6	35	17.1	5	17.2
研究所	47	4.3	58	2.2	11	22.6
<b>就讀學科</b>						
<b>教育</b>	<b>37</b>	<b>15.0</b>	<b>41</b>	<b>8.7</b>	<b>4</b>	<b>10.8</b>
<b>藝術及人文</b>	<b>29</b>	<b>29.7</b>	<b>32</b>	<b>21.0</b>	<b>4</b>	<b>12.8</b>
藝術	28	34.3	31	25.0	3	12.2
人文	30	25.0	34	16.9	4	13.3
語文	29	24.7	33	16.8	4	13.4
<b>社會科學、新聞學及圖書資訊</b>	<b>32</b>	<b>17.7</b>	<b>36</b>	<b>10.7</b>	<b>4</b>	<b>13.5</b>
社會及行為科學	33	15.2	38	8.4	5	13.8
新聞學及圖書資訊	29	22.2	33	14.7	4	13.0
<b>商業、管理及法律</b>	<b>30</b>	<b>23.0</b>	<b>36</b>	<b>15.0</b>	<b>5</b>	<b>17.2</b>
商業及管理	30	23.2	35	15.1	5	16.9
法律	33	18.2	41	11.7	7	21.6
<b>自然科學、數學及統計</b>	<b>38</b>	<b>14.4</b>	<b>45</b>	<b>9.2</b>	<b>7</b>	<b>19.7</b>
生命科學	33	21.0	38	14.3	4	13.5
物理、化學及地球科學	45	5.3	57	3.3	12	26.2
數學及統計	36	16.6	42	9.4	6	18.0
<b>資訊通訊科技</b>	<b>37</b>	<b>18.7</b>	<b>44</b>	<b>11.5</b>	<b>7</b>	<b>19.3</b>
<b>工程、製造及營建</b>	<b>39</b>	<b>15.4</b>	<b>49</b>	<b>9.0</b>	<b>10</b>	<b>25.4</b>
工程及工程業	40	14.0	51	8.0	11	26.7
製造及加工	30	28.3	34	17.1	4	14.6
建築及營建工程	32	21.1	38	14.0	6	17.1
<b>農業、林業、漁業及獸醫</b>	<b>31</b>	<b>23.0</b>	<b>36</b>	<b>14.8</b>	<b>4</b>	<b>13.9</b>
<b>醫藥衛生及社會福利</b>	<b>36</b>	<b>13.1</b>	<b>43</b>	<b>9.0</b>	<b>7</b>	<b>18.6</b>
醫藥衛生	38	11.2	45	8.2	8	20.1
社會福利	30	21.0	33	12.3	3	11.2
<b>服務</b>	<b>28</b>	<b>36.8</b>	<b>32</b>	<b>26.7</b>	<b>4</b>	<b>14.8</b>
餐旅及民生服務	27	38.3	31	28.2	4	14.1
運輸服務	32	18.5	38	11.2	7	20.5
<b>其他</b>	<b>34</b>	<b>10.3</b>	<b>41</b>	<b>10.3</b>	<b>7</b>	<b>20.3</b>

說明：110 年初任人員於 111 年 12 月尚在職者占 79.8%，46.8% 仍任職於同一單位，33% 則轉任其他單位。