

96年中高齡(45~64歲)人力資源統計提要分析

一、勞動力概況

96年台灣地區中高齡(45~64歲)人口為5,514千人，較五年前(91年)之4,582千人增加932千人或20.34%，較十年前(86年)之3,708千人增加1,806千人或48.71%，主要因戰後嬰兒潮出生的人逐漸步入中高齡及醫療技術進步國人平均壽命延長所致。

中高齡勞動力人口為3,339千人，較91年增加634千人或23.44%，其中就業者由2,614千人增為3,264千人(增幅為24.87%)，失業者由91千人減為75千人(減幅為17.58%)。

表1、中高齡之人力資源狀況

項 目 別	86年	91年	96年		
			較86年增減(%)	較91年增減(%)	單位：千人
45~64歲民間人口	3,708	4,582	5,514	48.71	20.34
勞動力人口	2,270	2,705	3,339	47.09	23.44
就業者	2,236	2,614	3,264	45.97	24.87
失業者	34	91	75	120.59	-17.58
非勞動力人口	1,439	1,877	2,175	51.15	15.88

資料來源：行政院主計處「人力資源調查」。

(一) 勞動力參與率

96年中高齡人口勞參率為60.55%，較86年略降0.65個百分點，較91年則增加1.51個百分點，惟多在60%上下跳動，在經歷過90、91年的低點之後，已漸次回升。

1、性別

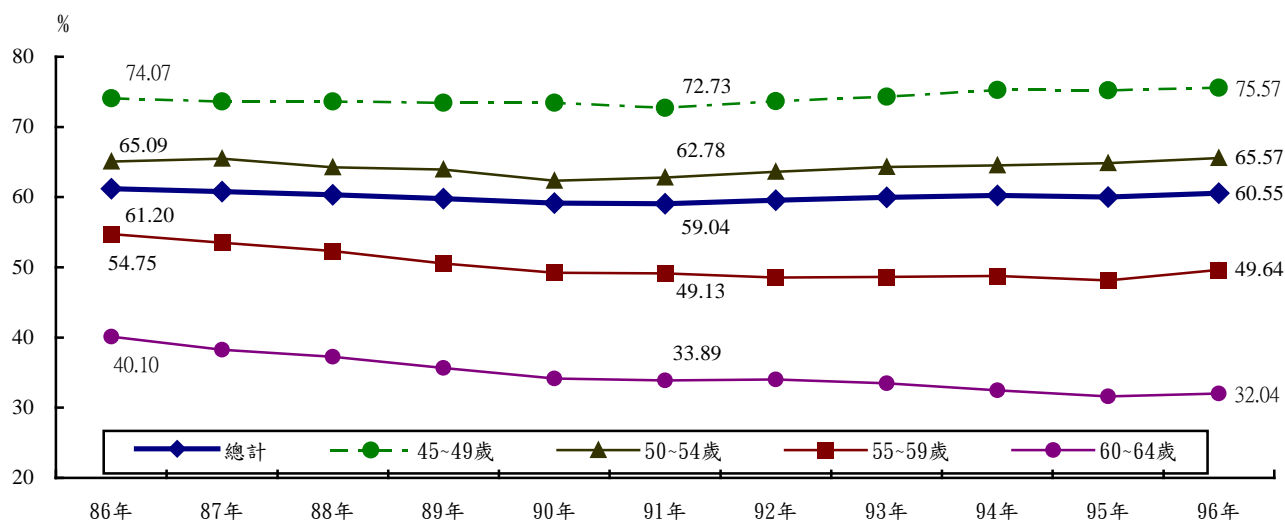
96年中高齡男、女性勞參率分別為77.25%、44.13%，相差33.12個百分點，較91年兩性差距38.44個百分點，縮小5.32個百分點，較86年差距43.67個百分點縮小10.55個百分點。

2、年齡別

一般而言，中高齡勞參率隨著年齡之升高而遞減，96年45~49歲者勞參率為75.57%，50~54歲降為65.57%，55~59歲更降為49.64%，60~64歲再降為32.04%，高低年齡組差距43.53個百分點。就近十年各年齡組之勞參率變化情形來看，45~49歲組、50~54歲組均明顯先降後升，前者

降幅小、很快就回升過來，96年已升至75.57%，較86年之74.07%微幅增加1.5個百分點；後者則降幅稍大，近年亦呈回升狀態（96年升至65.57%），較86年之65.09%略增0.48個百分點。55~59歲組近年雖略有回升（96年升至49.64%），但相較於86年之54.75%仍減少5.11個百分點；60~64歲組則呈逐年遞減之勢，減幅近年稍緩，至96年已逆轉微升達32.04%，惟仍較86年減少8.06個百分點。

圖 1、近 10 年中高齡勞動力參與率趨勢—按年齡別



3、教育程度別

96年中高齡者的勞參率隨著教育程度之提升而提高，國中以下、高中職、大專以上分別為53.52%、67.03%、70.41%。觀察十年間的變化，雖然大多呈現減少的趨勢，但程度與方向並不完全相同：國中以下者減幅最小（由86年之55.60%降至96年之53.52%，減少2.08個百分點），且近年已逐漸有回升之勢；高中職及大專以上者大多仍保持逐年遞減，以致其與國中以下者之差距大幅縮減，顯示高教育程度之中高齡人力退出勞動市場情形更甚於其他教育程度者。

圖 2、近 10 年中高齡勞動力參與率趨勢—按教育程度別

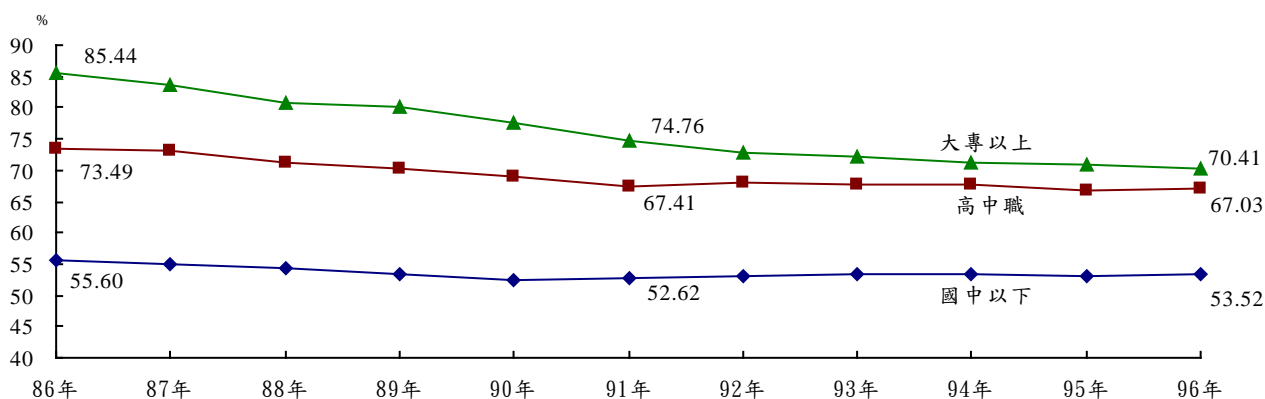


表 2、中高齡勞動力參與率

單位：%

項 目 別	86 年	91 年	96 年		
				較 86 年增 減百分點	較 91 年增 減百分點
總計	61.20	59.04	60.55	-0.65	1.51
性別					
男	83.01	78.35	77.25	-5.76	-1.10
女	39.34	39.91	44.13	4.79	4.22
年齡別					
45~49 歲	74.07	72.73	75.57	1.50	2.84
50~54 歲	65.09	62.78	65.57	0.48	2.79
55~59 歲	54.75	49.13	49.64	-5.11	0.51
60~64 歲	40.10	33.89	32.04	-8.06	-1.85
教育程度					
國中以下	55.60	52.62	53.52	-2.08	0.90
高中職	73.49	67.41	67.03	-6.46	-0.38
大專以上	85.44	74.76	70.41	-15.03	-4.35

資料來源：行政院主計處「人力資源調查」。

(二) 與主要國家比較

96 年我國中高齡各年齡層勞參率均低於韓、日、美等國，尤以 55~59 歲組與 60~64 歲組較為明顯，我國分別為 49.6%、32.0%，而韓、日、美等國相對應之勞參率則分別在六成與五成以上。

表 3、世界各主要國家中高齡勞動力參與率

96 年 單位：%

年齡別	中華民國	韓 國	日 本	美 國
45~49 歲	75.6	79.1	86.4	83.4
50~54 歲	65.6	74.5	83.3	80.4
55~59 歲	49.6	66.6	76.9	72.0
60~64 歲	32.0	56.3	57.8	53.3

二、就業狀況

96 年中高齡就業人口為 3,264 千人，較 91 年之 2,614 千人增加 650 千人或 24.87%，較 86 年之 2,236 千人增加 1,028 千人或 45.97%。

(一) 性別

96 年中高齡就業者男性 2,058 千人，占 63.04%，女性 1,207 千人，占 36.96%。十年來女性增加人數(482 千人)雖然略低於男性之增加人數(547

千人)，但增加幅度遠較男性為高（女性為 66.48%、男性為 36.20%），以致女性占中高齡就業人口比率逐年提高，由 86 年之 32.42% 增至 96 年之 36.96%。

表 4、中高齡就業狀況

單位：千人，%

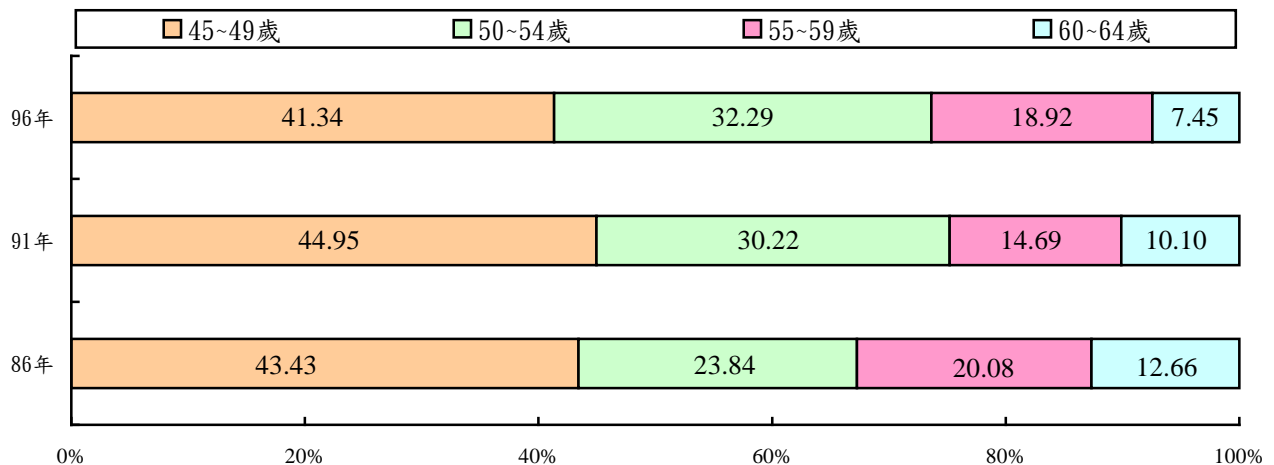
項 目 別	86 年		91 年		96 年	
	就業人數	分配比	就業人數	分配比	就業人數	分配比
總計	2,236	100.00	2,614	100.00	3,264	100.00
性別						
男	1,511	67.58	1,709	65.38	2,058	63.04
女	725	32.42	905	34.62	1,207	36.96
年齡別						
45~49 歲	971	43.43	1,175	44.95	1,349	41.34
50~54 歲	533	23.84	790	30.22	1,054	32.29
55~59 歲	449	20.08	384	14.69	617	18.92
60~64 歲	283	12.66	264	10.10	243	7.45
教育程度別						
國中以下	1,538	68.78	1,489	56.96	1,528	46.80
高中職	358	16.01	606	23.18	951	29.12
大專以上	339	15.16	519	19.85	786	24.07
產業別						
農業	476	21.29	392	15.00	303	9.27
工業	708	31.66	805	30.80	1,123	34.42
服務業	1,052	47.05	1,417	54.21	1,838	56.31

資料來源：行政院主計處「人力資源調查」。

（二）年齡別

由於戰後嬰兒潮出生的人口（民國 35~53 年出生者）已進入中高齡，50~59 歲就業者占中高齡就業者之比率由 86 年之 43.92% 升至 96 年之 51.21%，增加 7.29 個百分點；60~64 歲組則受國人退休年齡提前影響，所占比率呈下降趨勢，96 年為 7.45%，較 86 年減少 5.21 個百分點。

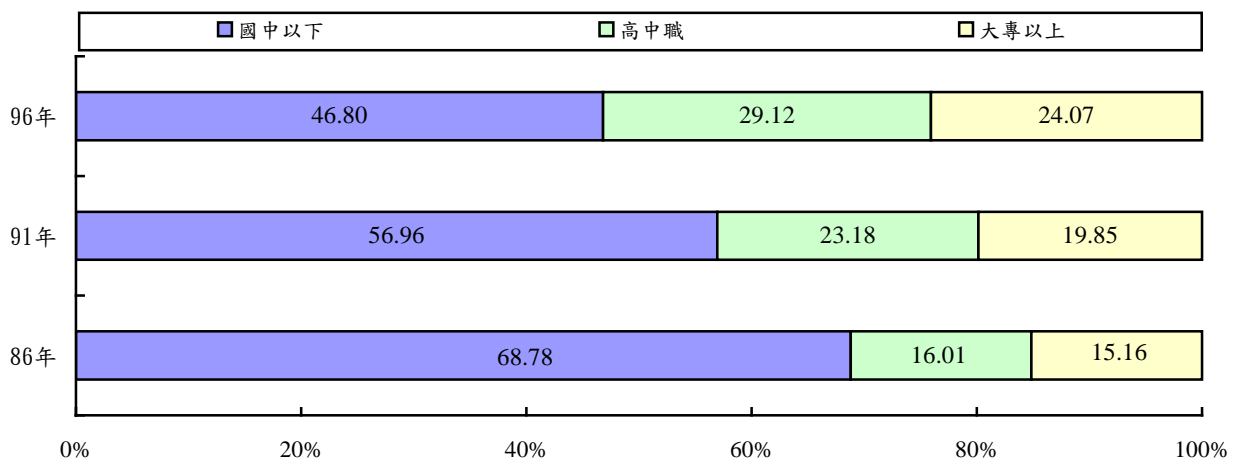
圖 3、中高齡就業者結構—按年齡別



(三) 教育程度別

中高齡就業者之教育程度逐年提高，就業人力素質明顯提升，各年雖均以國中以下之就業人數為最多，但其所占比重逐年降低，由 86 年之 68.78% 降至 96 年之 46.80%，減少 21.98 個百分點；高中職、大專以上所占比重皆逐年提高，96 年分別占 29.12%、24.07%，較 86 年之 16.01%、15.16% 分別提高 13.11、8.91 個百分點。

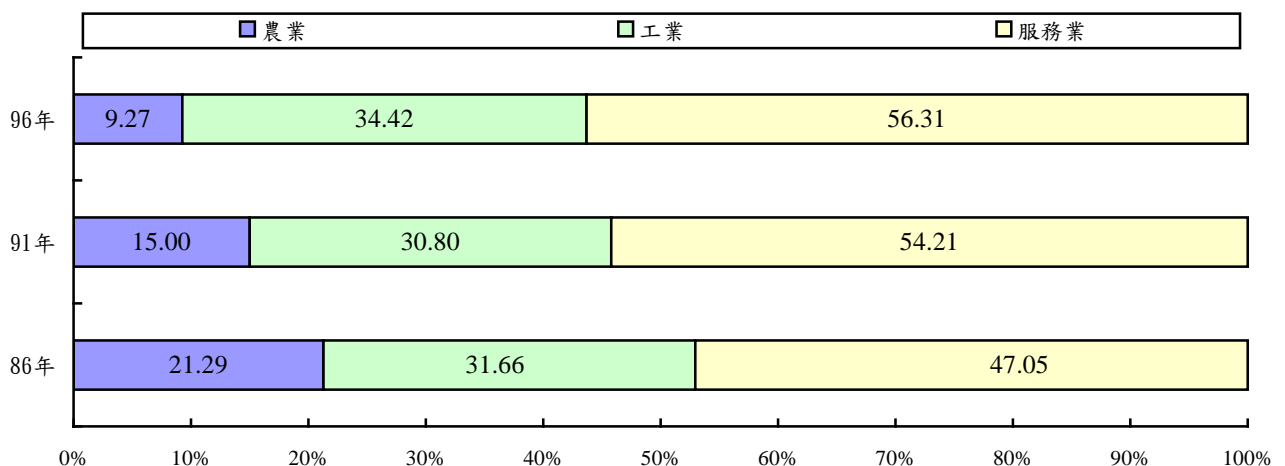
圖 4、中高齡就業者結構—按教育程度別



(四) 行業別

中高齡就業者以從事服務業所占比重為最高，由 86 年之 47.05% 增至 96 年為 56.31%，已超過半數，其中以批發零售業人數占 17.01% 為最多；農林漁牧業呈遞減趨勢，由 86 年之 21.29% 降至 96 年之 9.27%；工業則變動幅度較小，由 86 年之 31.66% 增至 96 年之 34.42%，其中以從事製造業者占 22.92% 為各行業之冠。

圖 5、中高齡就業者結構—按行業別



就各業中高齡就業人數占該業就業人數比率觀察，三級產業（農、工、服務業）依序為 55.72%、29.66%、30.83%，工業及服務業之各行業中以水電燃氣業 52.89% 為最高、礦業及土石採取業 42.50% 次之、支援服務業 42.39% 再次之；最低者為資訊及通訊傳播業 20.59%、次低者為金融及保險業 20.93%。

表 5、中高齡就業者行業結構

96 年

行 業 別	中高齡就業人數		占各該業就業人數比率 (%)
	(人)	結構比 (%)	
總計	3,264,137	100.00	31.71
農林漁牧業	302,576	9.27	55.72
工業	1,123,383	34.42	29.66
礦業及土石採取業	2,550	0.08	42.50
製造業	748,046	22.92	26.06
水電燃氣業	49,185	1.51	52.89
營造業	323,602	9.91	38.25
服務業	1,838,177	56.31	30.83
批發及零售業	555,079	17.01	31.15
運輸及倉儲業	172,941	5.30	41.67
住宿及餐飲業	221,793	6.79	32.57
資訊及通訊傳播業	42,420	1.30	20.59
金融及保險業	84,541	2.59	20.93
不動產業	20,341	0.62	27.49
專業、科學及技術服務業	80,474	2.47	26.74
支援服務業	91,141	2.79	42.39
公共行政及國防	128,782	3.95	38.79
教育服務業	158,270	4.85	26.92
醫療保健及社會工作服務業	85,468	2.62	25.14
藝術、娛樂及休閒服務業	28,216	0.86	27.94
其他服務業	168,713	5.17	32.26

資料來源：行政院主計處「人力資源調查」。

(五) 職業別

96 年中高齡各職業就業人口中，以生產操作人員占 35.60% 最高，其次為服務工作人員占 19.85%，再次為技術人員占 15.22%。就年齡觀察，45~49 歲、50~54 歲及 55~59 歲年齡組均以生產操作人員占最多數，分別為 37.26%、36.81% 及 33.90%；而 60~64 歲年齡組則以農事工作人員最多，占 27.94%。由於中高齡就業者有 44.72% 從事農事及生產等基層勞力工作，顯示產業持續朝向資本及技術密集發展下，對其就業造成之衝擊相對較大。就性別觀察，男性以生產操作人員占 41.03% 最高，主要從事技術工與機械設備操作工；女性則以生產操作人員與服務工作人員較多，

分占 26.35%與 28.31%。就地區別觀察，除台北市中高齡就業者以技術人員占 28.05%最高外，其餘地區皆以生產操作人員所占比率最高(均在 30%以上)。

表 6、中高齡就業者之職業結構

項 目 別	96 年							
	總計	民代及 主管人員	專業 人員	技術 人員	事務工 作人員	服務工 作人員	農事工 作人員	生產操 作人員
總計	100.00	7.41	5.56	15.22	7.24	19.85	9.12	35.60
年齡								
45~49 歲	100.00	6.67	6.17	17.55	8.69	18.87	4.79	37.26
50~54 歲	100.00	7.96	5.23	15.32	6.95	20.25	7.48	36.81
55~59 歲	100.00	7.88	5.03	12.78	6.08	20.36	13.96	33.90
60~64 歲	100.00	8.01	4.95	8.00	3.42	22.24	27.94	25.44
性別								
男	100.00	10.04	5.62	15.13	3.49	14.89	9.80	41.03
女	100.00	2.94	5.46	15.36	13.63	28.31	7.95	26.35
地區								
台北市	100.00	17.57	12.85	28.05	10.12	14.75	0.32	16.33
高雄市	100.00	9.07	8.32	18.53	9.24	21.64	1.41	31.78
台灣省								
北 部	100.00	6.90	4.61	16.80	7.55	20.25	2.49	41.39
中 部	100.00	4.95	4.15	11.41	6.04	19.42	15.85	38.18
南 部	100.00	5.01	3.65	9.50	5.83	21.65	16.84	37.53
東 部	100.00	2.53	3.14	9.15	7.62	24.71	20.92	31.95

資料來源：行政院主計處「人力資源調查」。

(六) 從業身分

一般而言，中高齡就業者之從業身分結構，以受僱者最高（86 年占 52.95%、91 年占 55.01%、96 年占 60.09%），其次為自營作業者（86 年占 30.01%、91 年占 27.74%、96 年占 23.27%），二者互為消長，前者逐年遞增、後者逐年遞減。就年齡別觀察，96 年受僱者所占比率隨著年齡之增加而遞減，除 60~64 歲組以自營作業者最高（41.91%）外，餘皆以受僱者居多。就性別觀察，兩性均以受僱者為主，但仍可看出女性有較高的比率從事無酬家屬工作（19.07%）。

圖 6、中高齡就業者之從業身分

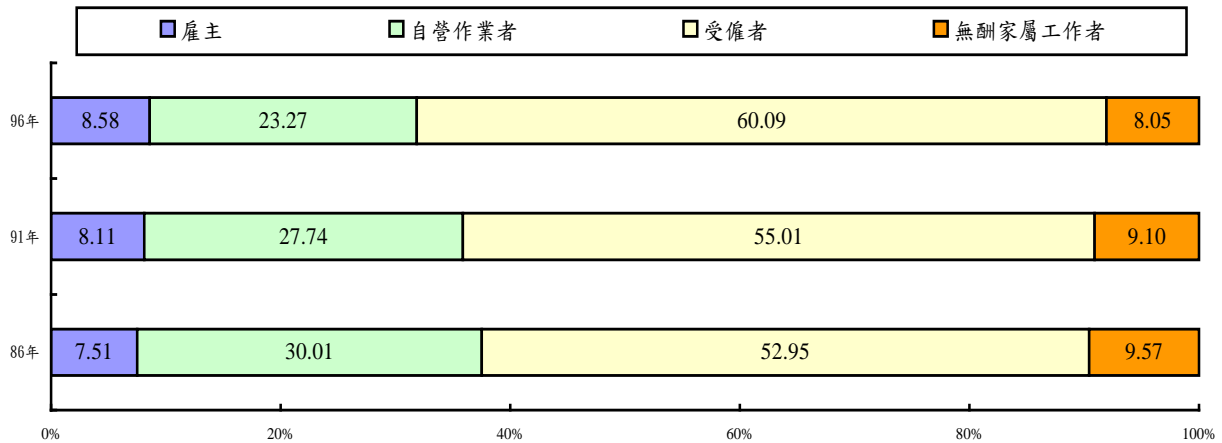


表 7、中高齡就業者從業身分之結構

96年 單位：%

項目別	總計	雇主	自營作業者	受僱者		無酬家屬工作者	
				受政府僱用者	受私人僱用者		
總計	100.00	8.58	23.27	60.09	11.36	48.73	8.05
年齡							
45~49歲	100.00	8.06	17.93	66.61	11.63	54.99	7.40
50~54歲	100.00	9.21	22.16	60.75	11.62	49.13	7.88
55~59歲	100.00	8.60	29.50	53.24	11.67	41.57	8.65
60~64歲	100.00	8.69	41.91	38.47	8.01	30.46	10.93
性別							
男	100.00	11.48	28.39	58.54	10.74	47.80	1.60
女	100.00	3.63	14.55	62.75	12.42	50.32	19.07

資料來源：行政院主計處「人力資源調查」。

(七) 轉職情形、離開上次工作原因

根據「人力運用調查」顯示，96年5月中高齡就業者有2.87%曾在95年間轉職，其中轉職一次者占2.67%，轉職兩次者占0.12%，轉職三次以上者占0.07%。就年齡別觀察，除60~64歲組因自願退休、臨時性工作結束等因素而導致轉職率略高之外，其他年齡組則隨著年齡之增加而遞減。按教育程度別觀察，學歷愈高則轉職比率愈高，國中及以下、高中職、大專及以上之轉職率分別為2.68%、2.93%、3.16%。就現職行業別觀察，以從事支援服務業、藝術娛樂及休閒服務業者之轉職率較高，分別為7.73%、7.71%。就現職職業別觀察，以非技術工及體力工之7.10%最高，其次為專業人員之3.40%、服務工作人員及售貨員之3.29%，可看出技術層次極高、極低者之轉職率都偏高，惟前者較傾向自願異動。綜上分析顯示，學歷高、專業性高者對於選擇工作的自主程度較高。

表 8、中高齡就業者 95 年間轉職情形

單位：%

年 齡 別	總 計	無轉職	有轉職	轉職情形		
				轉職一次	轉職兩次	轉職三次以上
總 計	100.00	97.13	2.87	2.67	0.12	0.07
45~49 歲	100.00	96.74	3.26	3.10	0.12	0.04
50~54 歲	100.00	97.22	2.78	2.50	0.18	0.09
55~59 歲	100.00	98.02	1.98	1.96	-	0.02
60~64 歲	100.00	96.65	3.35	2.82	0.19	0.34

資料來源：行政院主計處 96 年 5 月「人力運用調查」。

進一步分析，95 年間曾轉職之中高齡就業者有 13.52% 為自營作業業者或雇主轉任其他工作、1.71% 為無酬家屬工作者轉任其他工作，受僱而自願離開上次工作者占 54.13%、非自願離開者占 30.64%。觀察受僱者離開原因，自願轉換者以「想更換工作地點」占 12.32% 為最高，非自願離職者以「工作場所歇業或業務緊縮」占 14.07% 為最高。

表 9、95 年間曾轉職之中高齡就業者離開上次工作原因

離職轉換工作原因	百分比(%)
總計	100.00
自願離職轉換工作	54.13
待遇不好	8.43
想更換工作地點	12.32
工作沒有保障	4.79
工作環境不良	3.42
工作時間不適合	5.41
想自行創業	6.53
健康不良	4.90
自願辦理退休	5.17
學非所用	1.04
無前途	0.55
其他	1.56
非自願離職轉換工作	30.64
工作場所歇業或業務緊縮	14.07
季節性或臨時性工作結束	6.91
工作場所整頓人事被資遣	2.41
企業內部職務調動	5.61
屆齡退休	1.27
其他	0.37
自營作業業者（或雇主）轉任其他工作	13.52
無酬家屬工作者轉任其他工作	1.71

資料來源：行政院主計處 96 年 5 月「人力運用調查」。

(八) 每月主要工作之收入

96年5月中高齡有酬就業者平均每人每月主要工作收入為40,602元，較全體有酬就業者之35,968元高出四千餘元。就所屬工作單位之員工規模別觀察，規模愈大則其中高齡有酬就業者收入愈高，政府機關及500人以上大型企業之中高齡員工每月主要工作收入平均超過5萬元；就行業別觀察，以資訊及通訊傳播業、金融及保險業、專業科學及技術服務業、醫療保健及社會工作服務業平均收入較高，介於55,000~68,000元，另農林漁牧業平均約2萬元、藝術娛樂休閒服務業及其他服務業平均約3.1萬元，均低於整體平均甚多；就職業別觀察，則以民代及主管人員平均74,977元、專業人員平均69,393元、技術員及助理專業人員50,329元較高，農林漁牧工作人員平均19,396元、非技術工及體力工24,086元較低，餘均為3萬餘元。

表 10、中高齡有酬就業者每月主要工作收入

96年5月		單位：元	
平均每人每月主要工作收入		40,602	
規 模		別	
1人	27,363	100~199人	45,551
2~9人	39,556	200~499人	47,689
10~29人	38,667	500人以上	63,392
30~49人	40,254	政府機關	51,660
50~99人	45,092		
行 業		別	
農、林、漁、牧業	19,474	金融及保險業	67,640
礦業及土石採取業	49,585	不動產業	39,769
製造業	40,035	專業、科學及技術服務業	56,166
水電燃氣業	46,402	支援服務業	34,075
營造業	37,521	公共行政及國防	48,493
批發及零售業	43,443	教育服務業	51,639
運輸及倉儲業	41,845	醫療保健及社會工作服務業	58,846
住宿及餐飲業	33,420	藝術、娛樂及休閒服務業	31,055
資訊及通訊傳播業	55,559	其他服務業	31,316
職 業		別	
民意代表、企業主管及經理	74,977	農林漁牧工作人員	19,396
專業人員	69,393	技術工及有關工作人員	36,306
技術員及助理專業人員	50,329	機械設備操作及組裝工	33,867
事務工作人員	35,193	非技術工及體力工	24,086
服務工作人員及售貨員	34,374		

資料來源：行政院主計處「人力運用調查」。

三、失業狀況

96年中高齡失業人數為75千人，雖較91年之91千人減少17.58%，但較86年之34千人增加1.2倍；整體失業率在經歷過91~93年之高峰期後，隨著經濟景氣緩步升溫而正逐年下降，96年為2.24%，低於91年之3.38%。

(一) 失業率

1、性別

96年男性中高齡之失業率為2.56%，較91年降低1.77個百分點；女性失業率為1.69%，較91年略升0.16個百分點。

2、年齡別

一般而言，中高齡失業率隨著年齡之升高而遞減，96年45~49歲者失業率為2.47%，50~54歲降為2.33%，55~59歲更降為1.95%，60~64歲再降為1.29%，高低年齡組差距1.18個百分點。

3、教育程度別

逐漸進入知識經濟時代後，專業能力成為勞工保有工作機會和薪資成長空間的關鍵因素。從橫斷面來看，96年中高齡大專以上失業率（1.55%）明顯低於高中職、國中以下者（分別為2.39%和2.49%），顯示在科技進步及產業升級之下，學歷較高，又具有專業知識或技能者較不會有失業之虞；若從縱剖面之歷史資料來看，則教育程度愈低之中高齡勞工愈無法面對大環境變化所帶來的衝擊，失業率不但高且波動幅度大。

表11、中高齡失業狀況

項 目 別	失業人數（千人）			失業率（%）		
	86年	91年	96年	86年	91年	96年
總計	34	91	75	1.48	3.38	2.24
性別						
男	30	77	54	1.92	4.33	2.56
女	4	14	21	0.55	1.53	1.69
年齡別						
45~49歲	16	47	34	1.61	3.84	2.47
50~54歲	10	29	25	1.76	3.60	2.33
55~59歲	6	11	12	1.31	2.78	1.95
60~64歲	2	4	3	0.80	1.45	1.29
教育程度別						
國中以下	27	61	39	1.71	3.91	2.49
高中職	4	19	23	1.06	3.03	2.39
大專以上	3	12	12	0.91	2.23	1.55

資料來源：行政院主計處「人力資源調查」。

(二) 失業週數

96年中高齡失業者平均失業週數為28.2週，較全體失業者之24.6週高出3.6週。就年齡別而言，失業週數隨年齡之增加而遞減，以45~49歲組之平均失業期間最長，達29.4週；就性別而言，女性22.7週遠低於男性之30.4週。

表 12、中高齡失業者失業週數

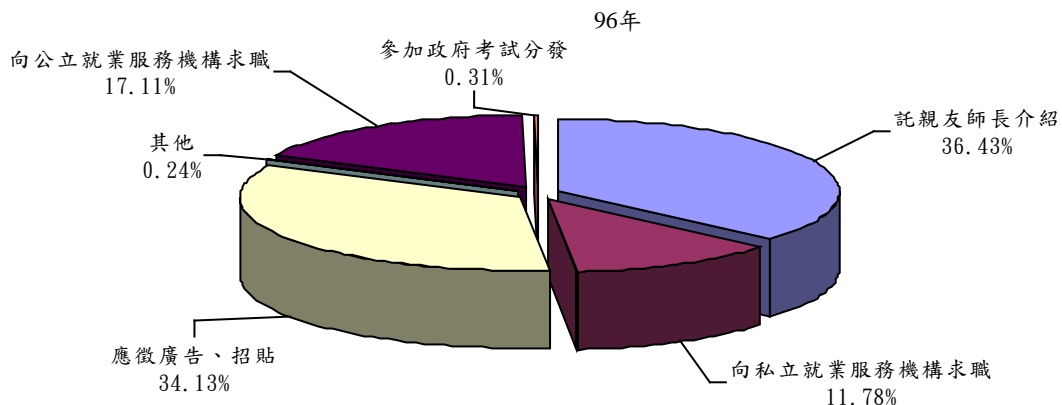
96年	
項目別	平均失業週數
總平均	28.2
年齡	
45~49歲	29.4
50~54歲	28.8
55~59歲	25.4
60~64歲	22.3
教育程度	
國中以下	25.3
高中職	31.5
大專以上	31.4
性別	
男	30.4
女	22.7
全體失業者	24.6

資料來源：行政院主計處「人力資源調查」。

(三) 尋職方法

中高齡失業者求職途徑以「託親友師長介紹」最多(36.43%)，其次為「應徵廣告、招貼」(34.13%)，再次為「向公立就業服務機構求職」(17.11%)。

圖 7、中高齡失業者尋職方法



資料來源：行政院主計處「人力資源調查」。

根據勞委會職訓局「就業服務統計」，自網際網路就業服務系統(e-job)啟用以來，55歲以上求職者經由公立就業服務機構轉介之求職就業率明顯下降，相較於青壯年及整體平均皆為偏低，係因為電腦或網路的使用情形在中高齡長者間較不普遍，因而影響其媒合成功的機會。

表 13、公立就業服務機構之求職就業率

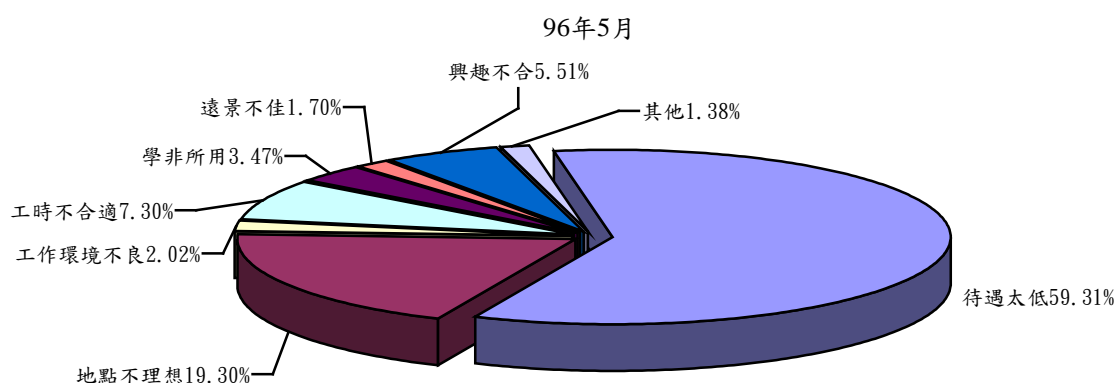
年別	總平均	單位：%								
		未滿 15歲	15~19 歲	20~24 歲	25~29 歲	30~44 歲	45~54 歲	55~59 歲	60~64 歲	65歲 以上
91	28.41	11.80	45.69	32.94	31.27	20.12	28.38	35.90	47.01	44.08
92	28.05	12.82	43.75	33.70	33.31	20.54	25.76	31.45	39.78	42.74
93	41.70	23.20	43.46	50.06	49.47	37.58	34.86	37.36	41.05	42.27
94	45.41	34.15	47.62	51.47	52.91	45.95	33.64	27.40	25.71	25.24
95	42.65	27.26	43.48	44.27	47.27	43.92	35.39	29.59	27.92	25.13
96	41.88	28.25	39.48	42.02	45.62	43.86	36.58	30.82	28.04	24.35

附註：93年5月起，網際網路就業服務系統啟用。

(四) 尋職困難原因

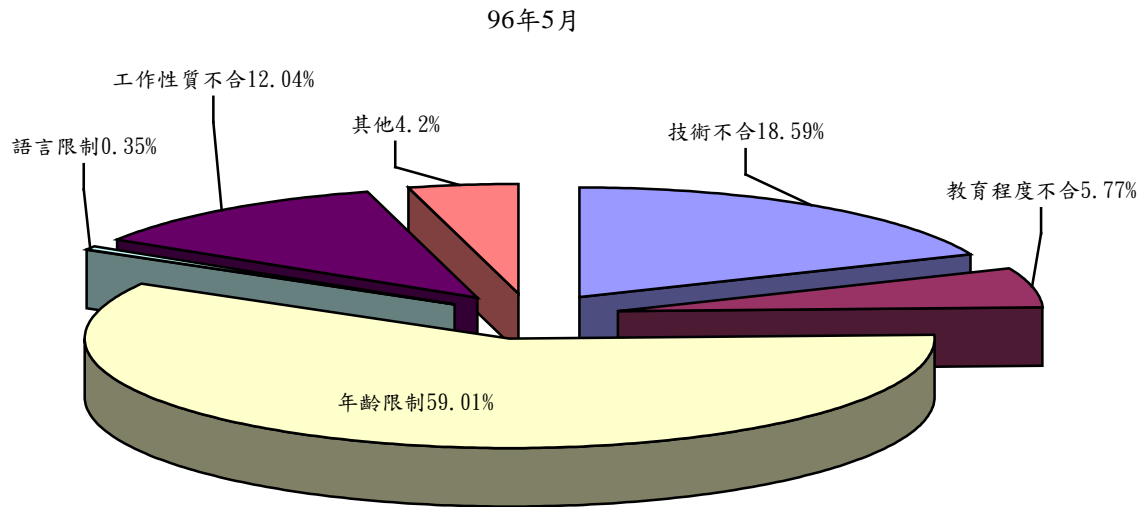
96年5月中高齡失業者計70千人，在尋職過程中曾遇有工作機會但未去就業者約26千人或占37.27%，探究其未去就業之原因，主要係「待遇太低」，占未去就業者之59.31%；其餘未曾遇有工作機會之44千人中，尋職時所遭遇之困難以「年齡限制」占59.01%居多、「技術不合」占18.59%居次，顯然年齡是中高齡失業者尋職的最大障礙。

圖 8、曾遇有工作機會之失業者未就業原因



資料來源：行政院主計處 96年5月「人力運用調查」。

圖 9、未曾遇有工作機會之失業者所遭遇困難



資料來源：行政院主計處 96 年 5 月「人力運用調查」。

(五) 希望待遇

中高齡失業者平均希望待遇為 29,739 元，較全體失業者之 29,225 元略高。就年齡別觀察，年齡愈大則平均希望待遇愈低，60~64 歲可能因家庭經濟壓力減輕，或受限於年紀與體力之故，希望待遇僅 22,725 元，其餘年齡組則在 28,000~32,000 元。就性別觀察，男性之 31,747 元高於女性之 25,611 元，比值約為 1.24，較上(95)年之 1.21 略高。就教育程度別觀察，學歷愈高則要求之待遇亦愈高，大專及以上程度者平均約 35,557 元，甚至有 20.64% 希望待遇超過 5 萬元。就希望找尋之職業別觀察，愈具有專業技術的職業，希望待遇愈高，技術工平均 31,518 元、技術員平均 32,901 元、專業人員平均 40,558 元、民代及主管人員平均 59,208 元，餘均在 3 萬元以下。

比較中高齡各職業別有酬就業者主要工作收入與失業者希望待遇可發現，失業者希望之待遇並不會高於就業者相對應之待遇，職位愈高則二者間落差愈大，專業人員之差距約 2.9 萬元、民代及主管人員之差距大約 1.6 萬元；一方面顯示中高齡高階人員一旦失業，不但面臨再次尋找工作的困難，更必須承受薪資大幅縮減的窘境，心理層面的調適尤為重要。

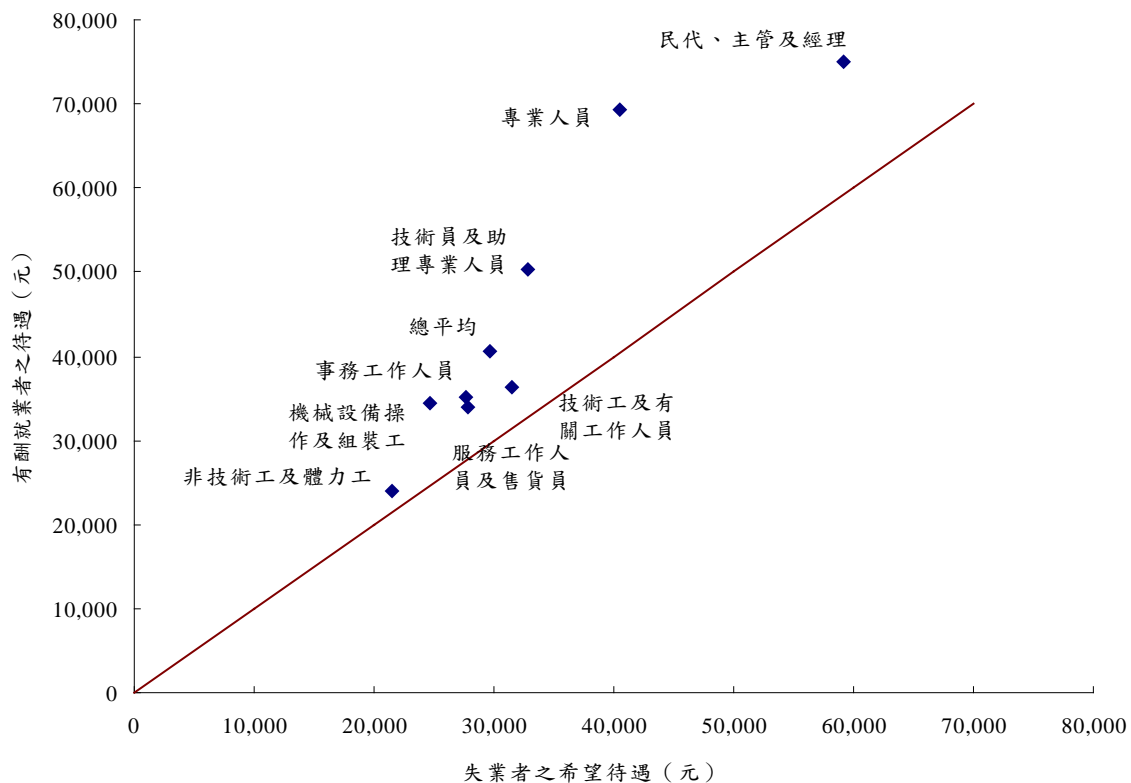
表 14、中高齡有酬就業者主要工作收入與失業者希望待遇

96年5月

項目別	失業者平均希望待遇(元) (1)	有酬就業者主要工作收入(元) (2)	(1) / (2)
總平均	29,739	40,602	0.73
年齡			
45~49歲	31,737	41,104	0.77
50~54歲	28,656	41,606	0.69
55~59歲	28,563	40,565	0.70
60~64歲	22,725	33,166	0.69
性別			
男	31,747	45,015	0.71
女	25,611	31,233	0.82
希望找尋職業			
民意代表、企業主管及經理	59,208	74,977	0.79
專業人員	40,558	69,393	0.58
技術員及助理專業人員	32,901	50,329	0.65
事務工作人員	27,590	35,193	0.78
服務工作人員及售貨員	24,749	34,374	0.72
農林漁牧工作人員	...	19,396	-
技術工及有關工作人員	31,518	36,306	0.87
機械設備操作及組裝工	27,905	33,867	0.82
非技術工及體力工	21,543	24,086	0.89

資料來源：行政院主計處「人力運用調查」；表中農林漁牧工作人員因樣本數太小，恐代表性不足，未予統計。

圖 10、中高齡有酬就業者主要工作收入與失業者希望待遇



(六) 希望職業

有過半(58.55%)的中高齡失業者希望找尋有關生產操作性質之工作，以男性、教育程度低、居住於北部以外地區者所占比率尤高，國中以下程度者甚至接近八成。未來由於知識的運用將更降低對體力勞動的需求，基層人力的失業情況將更惡化，中高齡失業者更不容易找到工作。96年5月的中高齡失業者中有16.11%具備大專以上學歷，若能善用這些人力，不僅可以促使事業單位運用中高齡勞動力過去所累積的技術與經驗，也可解決部分中高齡失業問題。

表 15、中高齡失業者希望找尋職業之結構

項目別	96年5月								單位：%
	總計	民代及 主管人員	專業 人員	技術 人員	事務工 作人員	服務工 作人員	農事工 作人員	生產操 作人員	
總計	100.00	4.28	2.03	14.84	4.41	14.48	1.42	58.55	
年齡									
45~49歲	100.00	5.70	2.05	24.40	3.34	10.26	2.41	51.84	
50~54歲	100.00	2.40	-	8.83	6.84	12.45	-	69.47	
55~59歲	100.00	5.50	6.67	2.74	3.54	27.73	2.04	51.79	
60~64歲	100.00	-	-	10.46	-	21.96	-	67.57	
教育程度									
國中以下	100.00	-	-	2.56	-	16.93	2.93	77.58	
高中職	100.00	4.88	2.05	24.62	6.24	14.38	-	47.84	
大專以上	100.00	15.81	8.11	30.15	13.59	7.32	-	25.02	

資料來源：行政院主計處「人力運用調查」。

(七) 維持生活費用來源

96年5月中高齡失業者生活費用主要來源為「靠原有儲蓄」(占70.59%)，其次為「由家庭支持」(占24.92%)，靠借債或其他者僅占1.35%；近來退休年齡逐年遞減，醫療技術進步導致平均壽命逐年遞增，愈來愈長的養老期間如何準備足夠的經濟資源已成為公、私部門共同關注的焦點，因此加強儲蓄節約、未雨綢繆的觀念，並開發適合中高齡勞動力從事的工作極為重要。

表 16、中高齡失業者維持生活費用來源

96年5月

單位：%

年 齡 別	總 計	靠原有儲蓄	由家庭 支持	靠資遣費 、退休金	靠失業給付或 其他政府失業 補助津貼	靠借債 或其他
總 計	100.00	70.59	24.92	1.63	1.50	1.35
45 ~ 49 歲	100.00	71.89	24.75	-	3.36	-
50 ~ 54 歲	100.00	69.46	25.88	1.76	-	2.90
55 ~ 59 歲	100.00	66.91	24.73	6.15	-	2.20
60 ~ 64 歲	100.00	79.66	20.34	-	-	-

資料來源：行政院主計處「人力運用調查」。